

УЧЕБНЫЙ ПЛАН

Учебный план рассчитан на **50** занятий.

Каждое занятие состоит из проверки домашнего задания, объяснения теоретического материала, записи нового домашнего задания и практической части. Средняя продолжительность теоретической части – 45 минут, конкурсы решений могут продолжаться 1 час. Практическая часть включает игру в классификационных турнирах на первый разряд с контролем времени 1,5 часа на 36 ходов, разбор сыгранных партий, сеансы одновременной игры – обычные и тематические, блистурниры и разбор итогов конкурсов.

Изучаемые темы	Кол-во занятий
ТАКТИКА	
1. Конкурсы решения этюдов	1
2. Тренировка техники расчета	4
	5
ОСНОВЫ СТРАТЕГИИ	
1. Висячие пешки	3
2. «Карлсбадская» структура	5
3. Закрытый центр	2
4. Компенсация за пешку	4
	14
ОКОНЧАНИЯ	
1. Слон против пешек	1
2. Одноцветные слоны	4
3. Разноцветные слоны	3
4. Конь против пешек	1
5. Коневые окончания	3
6. Слон против коня	5
7. Ладья против пешек	1
8. Ладейные окончания	3
9. Ладья против легкой фигуры	6
10. Ферзевые окончания	3
11. Ферзь против ладьи	1
	31
ИТОГО:	50

МЕТОДИЧЕСКИЕ УКАЗАНИЯ К УЧЕБНОМУ ПЛАНУ

Цель данного пособия — довести занимающихся до уровня кандидата в мастера спорта. Как и в предыдущей программе, тематика занятий носит разнообразный характер.

В разделе «Тактика» основное внимание уделяется тренировке техники расчёта в практической партии. Количество занятий — 5 (десятая часть плана). По желанию их число может быть легко увеличено за счет включения в план занятий примеров из классического и современного творчества, показательных задач и этюдов. Методика проведения и учет результатов показаны в программе для II разряда. Трудность конкурсных комбинаций — средняя и выше.

Занятия из серии «Тренировка техники расчета» продолжают тему, разрабатывавшуюся в программе для второго года обучения. Здесь использован ряд положений, изложенных гроссмейстером А. Котовым в книге «Тайны мышления шахматиста» (например, понятие о «дереве расчета»).

Конкурс решения этюдов лучше проводить после изучения темы «Окончания». Сложность этюдов невысока, так как они трудны для самостоятельного решения.

В главе «Основы стратегии» продолжается рассмотрение проблем, связанных с особенностями расположения пешек, указываются типичные планы. Разделы «Висячие пешки» и «Карлсбадская структура» изложены с современной точки зрения, так как практика показала, что далеко не всегда висячие пешки слабы, а стороне, имеющей в «Карлсбаде» пешечное большинство в центре, зачастую легче претворить свой план в жизнь, варьируя игру в центре и на ферзевом фланге.

Небольшим разделом «Компенсация за пешку» завершается начатая ранее тема «Борьба при необычном соотношении сил и компенсация за материал».

В главе «Окончания» продолжено изучение эндшпиля с соотношением сил не более чем фигура против фигуры. В обширных разделах (например, «Одноцветные слоны») материал разбирается в следующем порядке: точные учебные позиции и этюды, полезные для шахматиста-практика; наиболее типичные виды преимущества; образцы использования материального и позиционного перевеса.

Теоретический материал программы иллюстрирован примерами главным образом из практики гроссмейстеров.

1-е занятие.

ВИСЯЧИЕ ПЕШКИ

Мы уже встречались с висячими пешками – изолированной пешечной фалангой на полуоткрытых линиях, расположенной чаще всего на полях c5 и d5 (c4 и d4). Эта формация может возникнуть во многих современных началах: отказанном ферзевом гамбите (прежде всего, система Тартаковера-Макогонова-Бондаревского), многих системах новоиндийской защиты (например, 4.e3 ♖b7 5.♗d3 c5 6.♘c3 ♗e7 7.0-0 cd 8.ed d5 9.b3 0-0 10.♗b2 dc 11.bc), защите Нимцовича (например, 4.e3 0-0 5.♗d3 d5 6.♘f3 c5 7.0-0 b6 8.cd ed 9.dc bc). Возможно образование висячих пешек из изолированной пешечной пары c6 и d5 (c3 и d4).

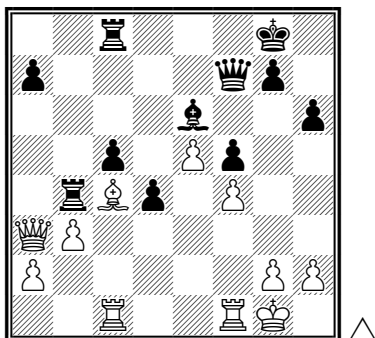
Позиции с висячими пешками имеют свои плюсы и минусы. Висячие пешки контролируют важные центральные поля и могут обеспечить пространственный перевес. Если при этом активно расположены фигуры, то возможны агрессивные операции против короля. При наличии висячих пешек имеются полуоткрытые вертикали «b» и «e». В организации давления по линии «b» (например, если неприятельская пешка расположена на b6) существенную помощь может оказать пешка a. Недостаток висячих пешек в том, что они отделены от пешечной массы и на них может быть создан нажим по вертикалям «c» и «d». Без соответствующей поддержки фигур они легко становятся объектом атаки. Это бывает и в миттельшпиле, но особенно характерно для эндшпиля.

Рассмотрим ряд позиций, где висячие пешки слабы.

№ 1. ФЛОР – КАСПАРЯН

XV первенство СССР

Ленинград 1947

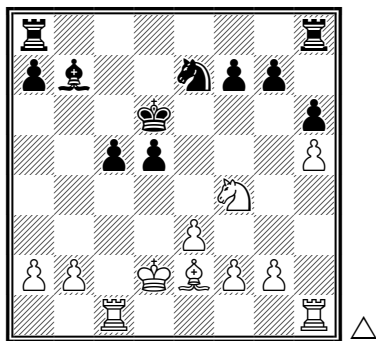


24. ♖a6! (24. ♗:e6?! ♖:e6 25. ♗:c5 ♗:c5 26. ♖:b4 ♗d5!⇒) 24... ♗e8 25. ♗:e6 ♗:e6 26. ♖c8+ ♗h7 27. ♖:c5 ♖b7. Белые форсированно выиграли пешку; теперь заслуживало внимания 28. ♗fd1 с шансами на выигрыш.

№ 2. ПОЛУГАЕВСКИЙ – ГОРТ

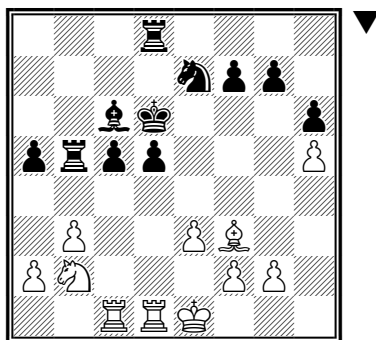
«Матч века»

Белград 1970



19. ♖f3 ♜ab8 20. ♜hd1 ♜hd8
(20...♙c6 21. ♚c2) 21. ♚e1 ♙c6?
Лучше 21...a5 22. ♞d3 ♜bc8 23. b3
a4, Горт.

22. b3 (22. ♜d2!?) 22...a5 23.
♞d3 (23. e4!?) 23...♜b5 24. ♞b2!
Теперь грозит как 25. ♞a4 и 26.
♙e2, так и 25. ♙e2 с последую-
щим 26. ♞c4+.



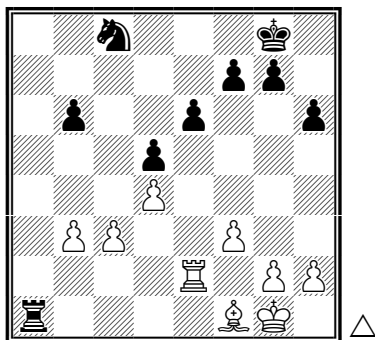
24...♚c7 25. ♞a4 c4. Ничего
лучшего нет.

26. bc dc 27. ♜:c4 (27. ♜:d8!?)
♚:d8 28. ♙:c6 ♞:c6 29. ♜:c4 ♞e5

30. ♜d4+ и 31. ♞c3) 27...♜:d1+
28. ♙:d1 ♚d6. Здесь сохраняло
шансы на выигрыш 29. ♜d4+ ♜d5
30. ♜f4!±.

№ 3. ИЗЕТА – КАРПОВ

Испания 2003



Белые решили пойти на пози-
цию с висячими пешками, но не
учли, что они на какое-то мгно-
вение остаются без защиты. За-
метим, что слон белых связан и
пока не может принять участие в
защите пешек.

31. c4? (лучше 31. ♜c2) 31...dc
32. bc ♞d6 33. ♜c2 (33. c5 bc 34.
dc ♞f5 35. ♜e4 ♜c1, и белые вы-
нуждены расстаться с пешкой c)
33...♞f5! (33...b5? 34. cb ♞:b5 35.
d5!) 34. ♚f2? (лучше 34. ♜e2 ♜d1
35. ♚f2 ♜:d4 36. ♜b2). И теперь
путем 34...♜:f1+! 35. ♚:f1 ♞e3+
36. ♚f2 ♞:c2 черные добивались
решающего перевеса.

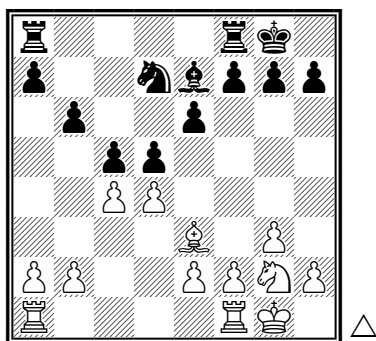
Если конфигурация висячих
пешек меняется, то есть удает-
ся вынудить их продвижение, то

обычно подобные пешки становятся слабыми и могут быть впоследствии атакованы фигурами противника.

№ 4. ПЕТРОСЯН – БОТВИННИК

3-я партия матча

Москва 1963

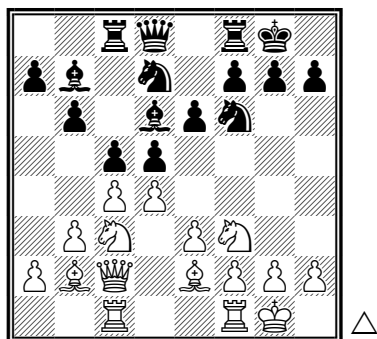


14. cd ed 15. ♘f4 ♘f6 16. dc bc 17. ♖ac1 d4. Этот ответственный ход рано или поздно пришлось бы сделать, поэтому черные начинают контригру против пешки b2.

18. ♙d2 a5 19. ♘d3 ♘d7 20. e3! de 21. ♙:e3 ♖fb8 22. ♖fd1 a4! 23. ♙g2 (23. ♘:c5?! ♘:c5 24. ♙:c5 ♙:c5 25. ♖:c5 ♖:b2 26. ♖a5 ♖bb8) 23...h6 24. ♖d2 ♖b5 25. ♘f4 ♘f6 26. ♙f3 ♖ab8 27. ♘d3 ♘d7 28. ♙f4 ♖8b7 29. ♙e3 f6 (неточность) 30. h4 h5 (существенное ослабление) 31. ♖c4 ♘b6 32. ♖cc2 c4 (32...♘d7 33. ♘f4) 33. ♙:b6 cd 34. ♖c8+ ♙f7 35. ♙d4. Белые форсированно остаются с лишней пешкой.

№5. ИВАНЧУК – АРОНЯН

Линарес, 2009

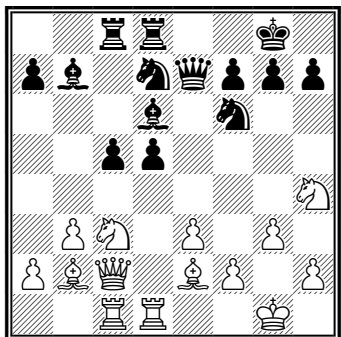


На доске – типичная пешечная структура, которая может возникнуть в ряде закрытых дебютов. В симметричной позиции сторона, имеющая право хода, при желании вынуждает образование у противника висячих пешек.

12.dxc5 bxc5. Если чёрные препятствуют возникновению висячих пешек или «изолятора», то есть и сейчас на c5, и позже на d5 берут фигурой, то остаются в худшем положении: 12...♘xc5 13.cxd5 ♘xd5 14.♘xd5 ♙xd5 15.♖fd1±/=.

13.♖fd1 ♙e7 14.g3. Сильный ход – белые готовят 15.cxd5 exd5 16.♘h4!

14...♖fd8 15.cxd5 exd5 16.♘h4 Характерный манёвр при данной структуре: конь направляется на ослабленное уходом пешки e6 поле f5, а в ряде случаев грозит усилить давление на висячие пешки путем ♘h4-g2-f4.



16...♔b8 17.♔f1. Белые аккуратно сочетают атакующие и профилактические меры, прикрывая белые поля близ своего монарха.

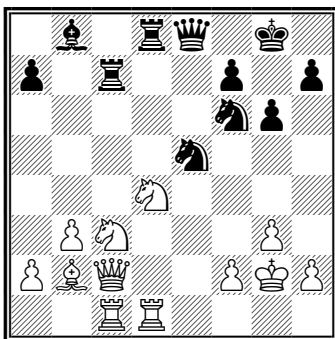
17...♘e5. Маленькая неточность: при лучшем 17...♖e6 у белых был бы лишь символический перевес.

18.♔h3. Немедленное 18.♔g2 также заслуживало внимания.

18...♖c7 19.♔g2 d4. Рано! Чёрные попросту теряют пешку. После 19...♖cc8!? или 19...g6 20.♘f3 ♘ed7 21.♘e1 ♘b6 (21...♘e5 22.♘d3 d4 23.♘xe5 ♔xg2 24.♖xg2 ♖xe5 25.♘b5 ♖d5 26.♖g1 ♖cd7

27.exd4 ♖h5 28.d5 ♘g4) 22.♔a3 ♖c6 23.♘d3 у белых приятней, но вся борьба впереди.

20.♘f5 ♖e8 21.exd4 cxd4 22.♘xd4 ♔xg2 23.♖xg2 g6



24.♘e4! Симпатичный трюк в картинной позиции. Однако и без него дела чёрных были бы плохи.

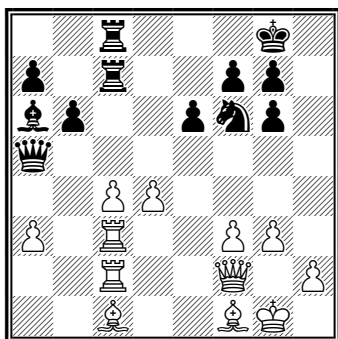
24...♖e7 25.♘xf6 ♖xf6 26.♖e2 ♖xc1 27.♖xc1 ♖d6 28.♖e4. Ещё быстрее выигрывало 28.f4! ♘d7 29.♘c6.

28...♖b4 29.♖c2 f5 30.♖e2 ♖b7 31.♘c6! ♖e8 32.♖g1 ♘f3 33.♖xf3 ♖e1 34.♖g2 ♖b5 35.♖c4. Чёрные сдались.

ДОМАШНЕЕ ЗАДАНИЕ

№ 1. ЭЙВЕ – РЕШЕВСКИЙ

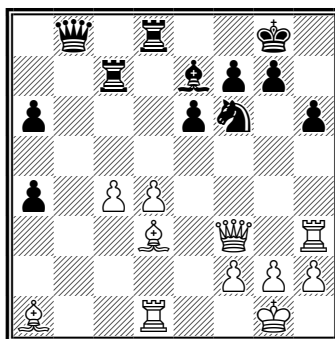
Цюрих 1953



Указать лучший ход

№ 2. РАДЖАБОВ – АНАНД

Дубаи 2002



Как использовать ошибку 26. ♖b1?

2-е занятие.

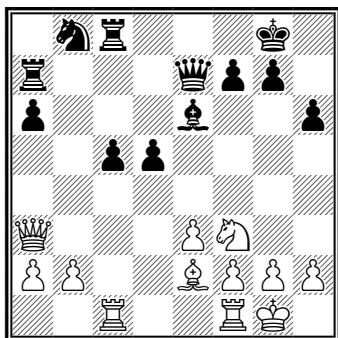
ВИСЯЧИЕ ПЕШКИ

(продолжение)

Рассмотрим планы игры против висячих пешек. Первый связан с упрощениями и переходом в эндшпиль. Предыдущее занятие дает достаточно материала для его иллюстрации. Второй план – фигурное давление на висячие пешки для того, чтобы вызвать благоприятное изменение конфигурации.

№ 1. ФУРМАН – ГЕЛЛЕР

Москва 1970



17...a5. Также плохо 17...♘d7
18. ♘d4! ♕f8 (18...♘f6 19. ♘b3
♘d7 20. ♖c3± Таль, или 19...c4 20.
♕:e7 ♖:e7 21. ♘d4± Глигорич) 19.
♘:e6 fe 20. e! с лучшей игрой у
белых, Фишер – Спасский (м/6),
Рейкьявик 1972.

18. ♖c3 ♘d7 19. ♖fc1 ♖e8 20.
♘b5 ♘g4. Попытка получить
контригру.

21. ♘d2 d4 22. ed cd 23. ♕:e7
♖:e7 24. ♖c8+ ♗h7 25. ♘b3 ♘e5
26. ♖d8 ♖ac7 27. ♖:c7 ♖:c7 28. f4!

56...f2 57.♔g2 ♚h2 58.♔xh2
f1=♚ 59.e8=♚, и вскоре была за-
фиксирована ничья.

№4

1. a7+ ♔:a7 2. c7 ♚h1+ 3. ♘d1!
♚:d1+ 4. ♔b2 ♚:d2+ 5. ♔b3 ♚d3+
6. ♔b4 ♚d4+ 7. ♔:b5 ♚d5+ 8. ♔b4
♚d4+ 9. ♔c3! (9. ♔b3? b5! 10. c8♚
♚b4+! 11. ♔:b4 пат) 9...♚d6 10.
c8♘+!

44-е занятие

№1

Позиция черных выиграна.

44...♚d2 45. c4 ♚b2 46. ♘d4 a5
47. f5 ♚d2 48. ♘c6 ♚d3 49. c5 ♚:b3
50. cb a4. Белые сдались.

№2

41. h3! (чтобы лишить черных
контригры, связанной с g5-g4,
h7-h5 и ♘d7-e5-f3). Далее — цен-
трализация короля. В партии бе-
лые сыграли 41. ♔f1, что также
достаточно для победы: 41...g4 42.
♚a7 ♔d6 43. ♔e2 h5 44. ♚a8 ♘e5
45. ♚a6+ ♔d7 (45...♔d5 46. ♚b6)
46. ♚b6 ♘f3. В этой позиции бе-
лым нужно было уйти от шахов
коня ходом 47. ♔e3!? и потом за-
брать пешку b. Пара связанных
проходных пешек решала исход
борьбы.

№3

В окончаниях «ладья с пеш-
ками против коня с пешками на
одном фланге» слабая сторона

уповает на построение крепости.
Чаще всего сильнейшая сторона,
отдав ладью за коня в удобный
момент, переходит в выигранный
пешечный эндшпиль.

41...♘g8?! Упорнее 41...♘h7
42. f4 ♘f6 (42...♘f8 43. ♚:f8 ♔:f8
44. ♔f6 и далее f4-f5+-) 43. f5
g5 44. ♚d6 ♘g8 (44...♘h7 45. f6+
♔g6 46. ♚d8 ♔h6 47. ♚g8+-) 45.
g3 ♔h7 46. f6 ♘h6 47. ♚d8 ♔g6 48.
♚h8 g4 49. h4 ♘f5 50. ♚g8+ ♔h7
51. ♔:f5 ♔:g8 52. ♔g5+-.

42. ♚:g8+ ♔:g8 43. ♔f6 ♔f8 44.
h4 ♔g8 45. f4 ♔f8 46. f5 gf 47. ♔:f5
♔e7 48. ♔g5 ♔e6 49. ♔:h5 ♔f5
50. g3 f6 51. g4+. Черные сдались.

45-е занятие

№1

30...♚:d4! 31. ed+ ♔:d4 с даль-
нейшим образованием двух свя-
занных проходных.

32. g3 g5 33. b4 f4 34. c5 f3+ 35.
♔f1 e3+-.

№2

1. ♘g5 ♚d8 2. ♘f7! ♚:d7 3. ♘e5
♚d4 4. ♘:c6+.

№3

35...♚:e3! 36. fe bc 37. ♚c8 (37.
♚b8 a4 и c4-c3+-) 37...c5 38. ♔f2
c3+-.

№4

59... d2! 60. ♚d4 ♘e3 61. ♚xd2
♘c4 62. ♔c3 ♘xd2 63. ♔xd2 ♔f6
64. ♔d3 ♔e5 65. ♔c4 ♔d6 66.

♔d4 g5 67. ♔e4 ♔e6 68. ♔d4 f5
69. ♔c5 g4 70. fxc4 fxc4 71. ♔d4
g3. Белые сдались.

46-е занятие

№1

1. ♖d5+ ♔h4 2. ♖h1+ ♔g4 3.
♖g2+ (ферзь становится в заса-
ду) 3...♔h4 (3...♔f4 4. ♖g3+ ♔e4
5. ♖g6+) 4. ♖h2+ ♔g5 (4...♔g4 5.
f3+) 5. f4+.

№2

31. ♖:b7? (31. ♖c3+!? △ ♖d4)
31...♖d2+ 32. ♔g3 d4! 33. ed
♖g5+ с вечным шахом.

№3

Прежде всего белые должны
следить за безопасностью коро-
ля (45. ♖f4, 47. h4, 53. ♖d8), и
двигать проходную только в те
моменты, когда у черных не бу-
дет возможности дать вечный
шах.

45. ♖f4+ ♔g7 46. b4 h5 47. h4
♔f7 48. ♔h2 ♔e6 49. ♖b8 (не
только подготавливая движение
проходной пешки, но и создавая
угрозу ♖g8) 49...♔f7 (49...♖d4
50. ♖e8+ ♔d5 51. ♖d7+ ♔c4 52.
♖:d4+ ♔:d4 53. ♔g3+-) 50. b5
♖c4 51. ♔g3 ♖b4 52. ♖c7+ ♔f6
53. ♖d8+ (пешка h4 нуждается в
защите) 53...♔f7 54. b6 ♖e1+ 55.
♔h2 f4 [55...♖b4 56. ♔h3 ♖b1 57.
♖c7+ ♔e6 58. b7 f4 (58...♖h1+
59. ♖h2) 59. ♔h2+-] 56. ♖c7+.
Черные сдались.

47-е занятие

№1

33...f6 («Препятствуя дальней-
шему зажиму посредством g4-g5,
после чего будет грозить ♔g2-
g3-f4. На 33...♔h6 неприятно 34.
♔g3 ♖c7+ 35. ♔h3 ♖e7 36. ♖d4!
с угрозой мата в два хода. Лучше
всего было 33...g5» Левенфиш)
34. ♖c6! ♖b4 35. ♖:f6 ♖:b3 36.
♖e7+ ♔h6 37. ♖:e4 b5. Черные
ищут спасение в образовании
проходной пешки на ферзевом
фланге.

38. ♖f4+ ♔h7 39. ♖c7+ ♔h6
40. ♔g3 ♖b4 41. ♖e5 ♔h7 42.
♖:b5 ♖:b5 43. ab a4 44. b6 a3 45.
b7 a2 46. b8♖ a1♖ 47. ♖c7+ ♔h6
48. ♖f4+ g5 49. ♖d4 ♖g1+ 50.
♔f3 ♖h1+ 51. ♔e2 ♖c6 52. ♖h8+
♔g6 53. ♖h5+ ♔f6 54. ♖h6+ ♔e5
55. f4+. Черные сдались.

№2

1. ♖b5 ♖c7 2. ♔d2 (с идеей
приблизиться к слабым пешкам).
Далее возможно 2...♖e5 3. ♔c2
♖a1 4. ♖:c5 ♖a2+ 5. ♔c3 ♖:f2 6.
♖c7+ ♔g8 7. ♔d4 ♖b2+ 8. ♖c3, и
у белых выигранное положение.

№3

Черные достигают успеха, на-
правляясь королем в тыл сопер-
ника.

48...♖e1+ 49. ♔g2 (49. ♔h3
♖h1+ 50. ♔g3 ♖g1+ 51. ♔h3
♖g6+-) 49...♖d2+ 50. ♔g3 ♔e5!
51. ♖f7 (51. ♔h3 ♖f4 52. ♔g2

♖e3 53. ♙g3 ♖g1+ 54. ♙h3 ♙f4
 55. ♖:h6+ ♙:f3 56. ♖h5+ ♖g4+
 57. ♖:g4+ fg+ 58. ♙h2 ♙f2—+ Ха-
 сангатин) 51...♖e1+ 52. ♙g2 (52.
 ♙h3 ♙f4 53. ♖c7+ e5—+) 52...
 ♙f4 53. ♖c7+ ♖e5 54. ♖:a5 ♖e2+
 55. ♙g1 (55. ♙h3 ♖f2 56. ♖c7+
 e5—+) 55...♙g3! 56. ♖c7+ ♙h3.
 Белые сдались.

№4

131... ♖f7! 132. ♖c7 ♙h8!
 (благодаря патовому трюку чёр-
 ные отыгрывают пешку а и спаса-
 ются) 133. a4 ♖b3! 134. ♙c8 ♖xa4
 135. f4 ♙g8 с ничьей.

48-е занятие

№1

41...b6! (препятствуя a4-a5)
 с последующим ♖:b3, и черные
 легко выигрывают.

№2

36...♖a1! 37. ♖f4+ (прихо-
 дится уводить ферзя с активной
 позиции) 37...♙g7 38. ♖f3 ♖f6
 (38...♖:a2? 39. ♖c3+ ♙h7 40. e5)
 39. ♖e2 ♙h6 40. ♙g2 g5 41. b4
 ♖e5 42. ♖f3 ♙g6 43. g4? (сильнее
 43. a3 ♖b2+ 44. ♙g1 ♖f6) 43...
 hg 44. ♖:g4 ♖b2+ 45. ♙f3 ♖a3+
 46. ♙e2 ♖:a2+ 47. ♙d3 ♖b3+
 48. ♙d4 ♖b2+ 49. ♙d3 ♖f6 50.
 b5 ♖f4 51. ♖e6+ ♙h5 52. ♖h3+
 ♖h4 53. ♖f3+ ♖g4 54. ♖f7+ ♙h4
 55. ♖:c7 ♖f3+ 56. ♙d4 ♖f6+ 57.
 ♙d3 g4 58. ♖h7+ ♙g5 59. ♖g8+
 ♙f4 60. ♖e6 ♙g6 61. e5 ♖:e5 62.

♖:e5+ de 63. ♙e4 ♙f6 64. ♙e3
 ♙f5 65. ♙f2 e4 66. ♙e2 g3 67.
 ♙e3 ♙g4 68. d6 g2 69. ♙f2 ♙h3
 70. d7 e3+ 71. ♙f3 g1 ♖ 72. d8 ♖
 ♖f2+ 73. ♙e4 e2 74. ♖d7+ ♙g2
 75. ♖g4+ ♙f1. Белые сдались.

№3

36...♖f6! Не только сильней-
 ший, но и оптимальный ход — с
 точки зрения устранения по-
 тенциальных угроз противника
 и создания своих собственных
 в условиях недостатка времени
 на обдумывание. Ферзь надёжно
 прикрыл короля, атаковал пешку
 f5 и готов по ситуации выйти на
 b2, d4 или g5.

37.fxg6?? Данный пример по-
 казывает, насколько осторожно
 следует играть ферзевые оконча-
 ния. Одна цейтнотная ошибка —
 и партию не спасти.

37...♖xf3 38. ♙xf3 fxg6 Бель-
 ми играл квалифицированный
 шахматист, который предпочёл
 сдаться, не дожидаясь демон-
 страции силы отдалённой про-
 ходной, например, после 39. ♙f4
 ♙f6 40.e5 ♙e6 41.a3 g5 42. ♙xg5
 ♙xe5—+.

№4

Черные должны играть 64...
 h3! (В партии они допустили гру-
 бую ошибку 64...d4??, и после 65.
 ♖:d4! ♖f1+ 66. ♖g1 ♖:g1+ 67.
 ♙:g1 ♙f5 68. ♙h1 ♙e4 69. ♙g1
 ♙e3 70. ♙h1 h3 71. ♙g1 h2+ 72.
 ♙h1 партия закончилась вни-

чью. Правда, надо отметить, что это были быстрые шахматы.)
65. ♖b1+ (65. ♗:f6+ ♕:f6 66. gh ♕g5; 65. gh ♗:b6; 65. ♗g1 ♗f2 66. ♗b1+ ♕g5 67. ♗c1+ ♕h5 68. ♗d1+ ♕h4 69. ♗a4+ d4) **65...** ♕g5 **66.** ♗c1+ ♗f4 **67.** ♗e1 hg+ **68.** ♕:g2 ♗f2+ **69.** ♗:f2 gf **70.** ♕:f2 ♕f4-+.

49-е занятие

№1

После **45...** ♗:f2+ **46.** ♕:f2 b2 **47.** ♗:f6 b1 ♗ **48.** ♗f4+ ♕d3 **49.** ♗d4+ ♕c3 позиция ничейная. Белые могут даже не опасаться потери пешки e3.

№2

При расстановке фигур «белый ♕e5, ♗e6» решает маневр ♕e5-f6-e7-d7.

№3

Наличие пешек на ферзевом фланге упрощает задачу белых по реализации материального преимущества. На первом этапе целью белых является пешка g6. На помощь ферзю должен прийти король. На втором этапе белые переключаются на пешку a5.

40. ♗h8+ ♕g4 **41.** ♗g7 ♕h5 **42.** ♗h7+ ♕g4. Теперь король начинает движение к театру боевых действий.

43. ♕b1 ♕f5 **44.** ♗f7+ ♕e4? (у черных не выдерживают нервы, но не помогает и 44... ♕g4 45. ♕c2) **45.** ♗f6. Черные сдались, так как крепость построить не удастся. Например, 45... ♗c5 46. ♗:g6+ ♕e5 47. ♗g5+ ♕d4 48. ♗f6+ ♕d5 49. ♗b6 ♕d4 50. ♗d6+ ♗d5 51. ♗f4+ ♕c5 52. ♕c2 ♕c6 53. ♗b8 ♕d7 54. ♗b6 ♕e7 55. ♗c6.

50-е занятие

№1

1. g7 ♕f7 **2.** ♕f5 ♕g8 **3.** ♕g4 ♕f7 (3...e4 4. de ♕f7 5. ♕f5 ♕g8 6. ♕f6 g4 7. e5+-) **4.** ♕:g5 e4 **5.** ♕h6 ♕g8 **6.** de.

№2

1. ♕a6 ♗e7 **2.** ♕b7 ♗:b7 (после 2...b5 3. ♕:a7 – легкая ничья; ничего не дает 2... ♕e3 3. ♕:a7 ♗e6 4. ♕a6 ♕d4 5. ♕b5 и 6. ♕c6 с ничьей) **3.** b5 ♗b8 (иначе пат) **4.** ♕:a7 ♗h8 **5.** ♕:b6.

№3

1. ♕g3 ♗:f2 (1... ♕b6 2. ♗d3) **2.** ♗h5+ ♕g6 **3.** ♗d5 ♕b6 **4.** ♗d6+ ♕f5 **5.** ♗:b6 ♗:f3+ **6.** ♕g2 ab **7.** ♕:f3.

№4

1. f5! gf **2.** ♕g2! ♕e3 **3.** h4 ♕f4 **4.** ♕f3! ♕e5 **5.** h5 ♕e6 **6.** ♕d5+! ♕:d5 **7.** h6.

СИСТЕМА ЗНАКОВ

=	игра равна
∞	неясная позиция
\pm	у белых несколько лучше
\mp	у черных несколько лучше
\pm	у белых лучше
\mp	у черных лучше
$+ -$	у белых решающее преимущество
$- +$	у черных решающее преимущество
∞	с компенсацией
\rightarrow	с атакой
\uparrow	с инициативой
\leftrightarrow	с контригрой
#	мат
!	очень хороший ход
!!	отличный ход
?	плохой ход
!?	ход, заслуживающий внимания
?!	сомнительный ход
Δ	с идеей
x	слабый пункт
\gg	королевский фланг
\perp	эндшпиль
\supset	лучше

СОДЕРЖАНИЕ

Учебный план	5
Методические указания к учебному плану	6
1-е занятие. <i>Висячие пешки</i>	7
2-е занятие. <i>Висячие пешки (продолжение)</i>	11
3-е занятие. <i>Висячие пешки (окончание)</i>	16
4-е занятие. <i>«Карлсбадская» структура</i>	21
5-е занятие. <i>«Карлсбадская» структура (продолжение)</i>	24
6-е занятие. <i>«Карлсбадская» структура (продолжение)</i>	27
7-е занятие. <i>«Карлсбадская» структура (продолжение)</i>	31
8-е занятие. <i>«Карлсбадская» структура (окончание)</i>	35
9-е занятие. <i>Закрытый центр</i>	42
10-е занятие. <i>Закрытый центр (окончание)</i>	45
Методические указания к теме «Компенсация за пешку»	49
11-е занятие. <i>Динамическая жертва пешки</i>	49
12-е занятие. <i>Динамическая жертва пешки (окончание)</i>	55
13-е занятие. <i>Позиционная жертва пешки</i>	59
14-е занятие. <i>Позиционная жертва пешки (окончание)</i>	64
Методические указания к теме «Тренировка техники расчета»	68
15-е занятие. <i>Тренировка техники расчета</i>	71
16-е занятие. <i>Тренировка техники расчета (продолжение)</i>	73
17-е занятие. <i>Тренировка техники расчета (продолжение)</i>	75
18-е занятие. <i>Тренировка техники расчета (окончание)</i>	77
Методические указания к теме «Окончания»	78
19-е занятие. <i>Слон против пешек</i>	79
20-е занятие. <i>Одноцветные слоны</i>	84
21-е занятие. <i>Одноцветные слоны (продолжение)</i>	87
22-е занятие. <i>Одноцветные слоны (продолжение)</i>	90
23-е занятие. <i>Одноцветные слоны (окончание)</i>	94
24-е занятие. <i>Разноцветные слоны</i>	97
25-е занятие. <i>Разноцветные слоны (продолжение)</i>	101
26-е занятие. <i>Разноцветные слоны (окончание)</i>	105
27-е занятие. <i>Конь против пешек</i>	109
28-е занятие. <i>Коневые окончания</i>	112
29-е занятие. <i>Коневые окончания (продолжение)</i>	116
30-е занятие. <i>Коневые окончания (окончание)</i>	119
31-е занятие. <i>Слон против коня</i>	123
32-е занятие. <i>Слон сильнее коня</i>	128

33-е занятие. <i>Слон сильнее коня (окончание)</i>	132
34-е занятие. <i>Конь сильнее слона</i>	136
35-е занятие. <i>Конь сильнее слона (окончание)</i>	141
36-е занятие. <i>Ладья против пешек</i>	144
37-е занятие. <i>Ладейные окончания</i>	150
38-е занятие. <i>Ладейные окончания (продолжение)</i>	155
39-е занятие. <i>Ладейные окончания (окончание)</i>	158
40-е занятие. <i>Ладья против слона</i>	163
41-е занятие. <i>Ладья сильнее слона</i>	170
42-е занятие. <i>Слон сильнее ладьи</i>	174
43-е занятие. <i>Ладья против коня</i>	178
44-е занятие. <i>Ладья сильнее коня</i>	184
45-е занятие. <i>Конь сильнее ладьи</i>	187
46-е занятие. <i>Ферзевые окончания</i>	191
47-е занятие. <i>Ферзевые окончания (продолжение)</i>	195
48-е занятие. <i>Ферзевые окончания (окончание)</i>	199
49-е занятие. <i>Ферзь против ладьи</i>	202
50-е занятие. <i>Конкурс решения этюдов</i>	207
Ответы на задания	210
<i>Система знаков</i>	234