

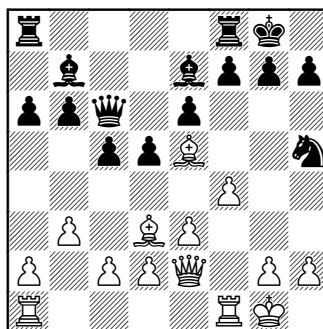
# 5

## СЛОНЫ ГОРВИЦА

Арон Нимцович дал следующее определение: «Слоны Горвица – это два слона, которые действуют по смежным диагоналям и соединёнными силами обстреливают позицию неприятельской рокировки». В качестве примера он приводит белых слонов, расположенных на b2 и d3.

Если диагонали слонов открыты, то опасность очевидна. Позиции такого типа обычно возникают из ферзевого гамбита или новоиндийской защиты, но вполне могут получиться и из сицилианской защиты (когда устраняется пешка e4) и других начал.

Самый известный пример силы таких слонов, вероятно, партия Ласкер – Бауэр (Амстердам 1889). В этом поединке белые провели блестящую комбинацию с жертвой обоих слонов. Полагаю, стоит привести эту партию полностью (без комментариев):



### Эм.Ласкер – И.Бауэр

Амстердам 1889

1.f4 d5 2.e3 f6 3.b3 e6 4.f3 b2  
 5.f3 d3 b6 6.f3 f6 7.f3 c3  
 8.f3 bd7 8.0-0 0-0 9.f3 e2 c5 10.f3 g3  
 11.f3 c7 12.f3 e5 fxe5 13.f3 xe5  
 14.f3 e2 a6 15.f3 h5 f3 xh5

15.f3 xh7+ 16.f3 xh7 17.f3 xh5+  
 18.f3 g8 19.f3 xg7 20.f3 xg7 21.f3 g4+ 22.f3 h7  
 23.f3 f3 e5 24.f3 h3+ 25.f3 h6 26.f3 xh6+  
 27.f3 xh6 28.f3 d7 29.f3 f6 30.f3 xb7 31.f3 g7  
 32.f3 f1 33.f3 ab8 34.f3 d7 35.f3 fd8 36.f3 g4+  
 37.f3 f8 38.f3 xe5 39.f3 g7 40.f3 e6 41.f3 b7 42.f3 g6  
 43.f3 f6 44.f3 xf6+ 45.f3 xf6 46.f3 xf6+ 47.f3 e8

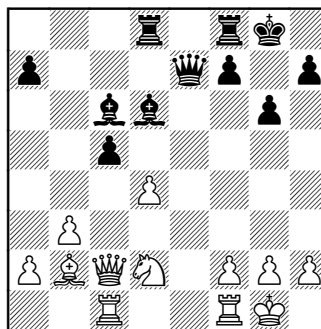
32. ♖h8+ ♔e7 33. ♖g7+ ♔xe6 34.  
 ♖xb7 ♖d6 35. ♖xa6 d4 36. exd4  
 cxd4 37. h4 d3 38. ♖xd3 1-0

Затем эта тема повторилась в поединке Нимцович – Тарраш (Санкт-Петербург 1914):

### А. Нимцович – З. Тарраш

Санкт-Петербург 1914

1. d4 d5 2. ♘f3 c5 3. c4 e6 4. e3  
 ♘f6 5. ♙d3 ♘c6 6. 0-0 ♙d6 7. b3 0-0  
 8. ♙b2 b6 9. ♘bd2 ♙b7 10. ♖c1 ♖e7  
 11. cxd5 exd5 12. ♘h4 g6 13. ♘hf3  
 ♖ad8 14. dxc5 bxc5 15. ♙b5 ♘e4  
 16. ♙xc6 ♙xc6 17. ♖c2 ♘xd2 18.  
 ♘xd2 d4 19. exd4



19... ♙xh2+ 20. ♔xh2 ♖h4+  
 21. ♖g1 ♙xg2 22. f3 ♖fe8 23. ♘e4  
 ♖h1+ 24. ♖f2 ♙xf1 25. d5 f5 26. ♖c3  
 ♖g2+ 27. ♖e3 ♖xe4+ 28. fxe4  
 f4+ 29. ♖xf4 ♖f8+ 30. ♖e5 ♖h2+  
 31. ♖e6 ♖e8+ 32. ♖d7 ♙b5#

Большое пристрастие к данной расстановке позднее питали Пауль Керес, Лайош Портиш и Мигель Найдорф. Да и в практике многих других знаменитых шахматистов встречаются подобные примеры. Это не удивительно, так как такое развитие игры случается в позициях ферзевого гамбита с висячими пешками.

Даже Анатолий Карпов, когда был чемпионом мира (в начале 80-х годов), испытывал трудности чёрными в блиц-партиях с Найдорфом. Карпов в этих поединках играл новоиндийскую защиту, а Найдорф применял вариант с ходами e3 и b3. В результате Карпову пришлось заняться тщательным изучением данной системы, затем он начал сам играть её белым цветом и одержал ряд красивых побед.

Конечно, само по себе наличие таких слонов на доске не гарантирует успешного проведения атаки. Сила «слонов Горвица» зависит от многих факторов, хотя именно благодаря им часто имеется возможность вести атаку.

### № 22. Новоиндийская защита

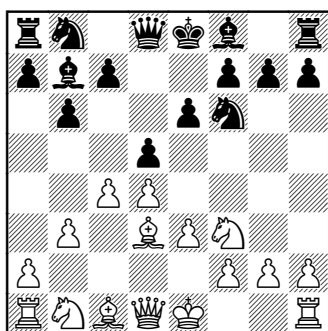
#### Б. Спасский – М. Таль

Монреаль 1979

В первой партии мы наблюдаем пример, в котором обе стороны развивают своих слонов в соответствии с темой данной

главы. Расположение пешек в центре определяет планы сторон. В данном поединке больше пользы от активной позиции слонов смогли извлечь чёрные.

1.d4 ♘f6 2.c4 e6 3.♗f3 b6 4.e3  
♙b7 5.♙d3 d5 6.b3



6...♙d6

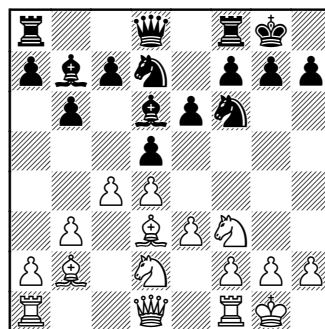
Первое важное решение, которое пришлось принимать чёрным, — где расположить этого слона. На d6 он не только контролирует поле e5, но и угрожает королевскому флангу белых. Последнее обстоятельство окажется очень важным в дальнейшем, хотя произойдёт это во многом из-за тех изменений в пешечной структуре, которые белые произведут в центре доски.

Главной альтернативой было 6...♙e7, этот ход мы рассмотрим в двух дополнительных партиях: № 22.1 Спасский — Сигурьонсон (открытый чемпионат Германии, Мюнхен 1979) и № 22.2

Керес — Спасский (межзональный турнир, Гётеборг 1955).

7.0-0 0-0 8.♙b2 ♘bd7 9.♗bd2  
(См. диаграмму)

Последний ход нарушает введённое Кересом правило (см. дополнительную партию № 22.1), но ведь и позиция несколько другая — чёрный слон находится на d6. Белые не хотят перекрывать большую чёрную диагональ, чтобы всегда иметь возможность сыграть ♘e5. Ход 9.♗c3 активнее, его часто применяли Петросян, Портиш, да и сам Спасский.



9...♙e7

Этот полезный ход позволяет соединить и централизовать ладьи. Идея расстановки белых раскрывалась в варианте 9...♗e4 10.♙c2 f5 11.♗e5!, где у них несколько лучшая позиция, так как они могут оттеснить коня e4 ходом f2-f3.

10.♙c1

Теперь на 10.♙e2 уже возможно 10...♗e4, а на 10.♙c2 чёрные

могли ответить 10...c5 и затем ♖ac8.

### 10...♖ad8

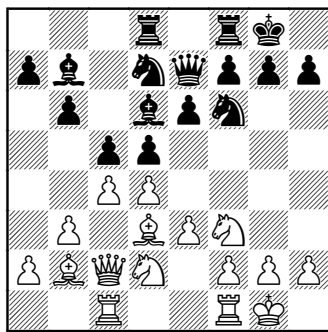
У чёрных больше полезных ходов. Он вновь не торопится с 10...♗e4, на что могло последовать 11.♙c2 f5 12.♗e5.

### 11.♙c2

Белые всё-таки препятствуют ходу ♗e4, который мог быть сделан в ответ на 11.♙e2; также вполне возможно было 11.♗e5!?

### 11...c5 (См. диаграмму)

Чёрные не спешили и с этим продвижением, поскольку поле c5 могло пригодиться для коня. Теперь же, когда белый ферзь пошел на c2, чёрные увеличивают напряжение в центре, и ладья с c8 сможет оказывать давление на ферзя противника.



### 12.cxd5

Белые принимают решение создать висячие пешки в лагере противника. Решение это весьма спорное, поскольку их фигуры расположены не слишком удач-

но, чтобы оказывать давление на эти пешки или просто сдерживать их движение вперед.

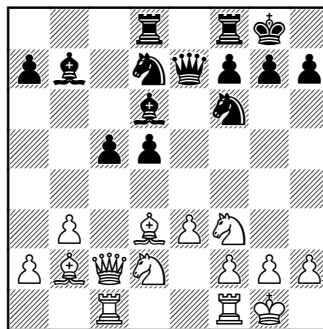
Другие продолжения – 12.♖fd1 и 12.♗e5, на них чёрные собирались ответить 12...cxd4 13.exd4 ♖c8. Таль почувствовал, что потеря темпа не так важна, более значимо неприятное положение, в котором окажется белый ферзь.

### 12...exd5 13.dxc5?!

Таль считал, что лучше было 13.♗f5 или 13.♗b5. Каспаров в книге «Мои великие предшественники» соглашается с этим, добавляя, что решение образовать противнику висячие пешки было не лучшим по «психологическим причинам». Ведь Таль любил динамические позиции.

«Внешние» факторы, такие, как характер игрока или его предрасположенность к определённому типу позиций, возможно, не важны для объективной оценки, но они могут оказать определённое влияние на ход поединка.

### 13...bxc5



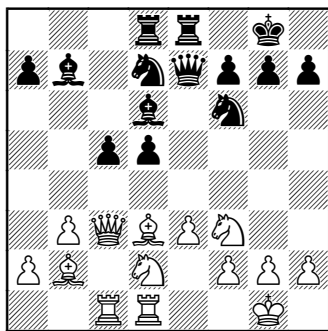
**14. ♖c3**

Весьма провокационный ход, поскольку тематический прорыв d5-d4 в нужный момент теперь может последовать с выигрышем времени. Более того, возможен и менее типичный прорыв c5-c4, так как на bxc4 у чёрных есть ответ ♗b4.

Спасский считал, что его позиция уже сомнительная, и он ничего не теряет, но 14. ♖fd1, а затем ♗f1 было более надёжно.

**14... ♖fe8**

Вводя в бой ещё одну фигуру, и тем самым усиливая возможный прорыв d5-d4.

**15. ♖fd1****15...d4**

Чёрные фигуры расположены идеально для этого прорыва, правда, объективно (если воспользоваться помощью компьютера), не ясно, является ли он сильнейшим продолжением. Но с практической точки зрения, это, безусловно, очень сильный

ход. Белые втягиваются в осложнения и должны думать о том, как устранить опасность, грозящую их королю.

**16. exd4 cxd4 17. ♖a5?**

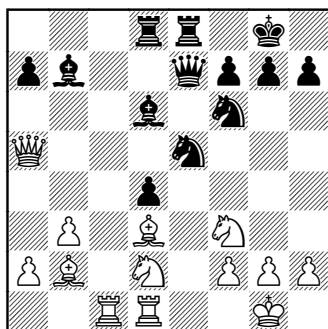
Нельзя 17. ♖xd4?! из-за 17... ♗c5, и чёрные добиваются материального перевеса.

Белые должны были искать опровержения атаки чёрных в варианте 17. ♗xd4!, где нужно было рассмотреть жертву 17... ♗xh2+. После 18. ♖xh2 ♗g4+ отступление 19. ♖g1 ♖h4 20. ♗2f3 (лучше 20. ♗xh7+) 20... ♖xf2+ 21. ♖h1 даёт чёрным хорошую игру: 21... ♗de5 22. ♖d2 ♖g3. Поэтому нужно идти королём вперёд – 19. ♖g3 ♖e5+ 20. f4 ♖e3+ 21. ♗2f3. Одна из тонкостей защиты заключается в контржертве ♗xh7+; например, 21... ♗xf3?! 22. ♗xh7+! ♖xh7 23. ♖xe3 ♗xe3 24. ♖h1+ и далее 25. ♖xf3, оставаясь со здоровой лишней пешкой.

У Таля была дополнительная возможность (в случае, если его не удовлетворила бы жертва слона): 17... ♖e5 18. ♗4f3 ♖h5, где, по его мнению, у чёрных есть компенсация за пешку. Каспаров, правда, не согласен с этой точкой зрения.

**17... ♗e5 (См. диаграмму)****18. ♗xe5**

После 18. ♖e1 ♗xf3 19. ♗xf3, вместо ослабления положения белых путём 19... ♗xf3+, *Fritz 10* указывает как более сильное 19...



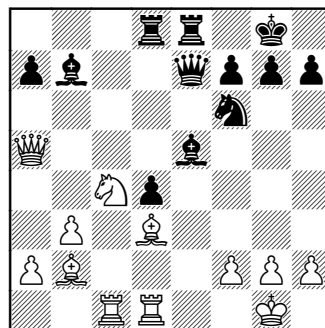
$\text{d}7$ !. И только после  $20.\text{d}2$  –  $20...\text{xf}3+$   $21.\text{gxf}3$   $\text{d}6$ , с сильной атакой. В ответ на  $22.\text{f}4$  Каспаров приводит вариант  $22...\text{d}5$   $23.\text{xe}8+$   $\text{xe}8$   $24.\text{e}1$   $\text{e}6$ , в котором у белых трудная позиция. Другая идея:  $22...\text{xe}1+$   $23.\text{xe}1$   $\text{d}7$  (угрожая  $24...\text{g}4+$ ). После  $24.\text{f}3$   $\text{d}5$  дела белого короля очень плохи.

**18...e5 19.c4** (См. диаграмму)

Таль в комментариях писал, что у чёрных очень сильная инициатива в случае  $19.\text{f}1$   $\text{d}5$   $20.\text{g}3$   $\text{f}4$   $21.\text{f}1$   $\text{h}5$ !. Каспаров указывает, что наиболее упорная защита заключалась в поиске таких ресурсов, как  $19.\text{a}3$ . Однако после  $19...\text{e}6$   $20.\text{f}1$   $\text{f}4$   $21.\text{b}1$   $\text{c}6$   $22.\text{f}3$   $\text{d}5$  белым с таким ослабленным королевским флангом будет трудно спастись.

Если  $19.\text{e}1$ , то чёрные получают решающую атаку после  $19...\text{g}4$ !. Например,  $20.\text{g}3$   $\text{f}6$ !  $21.\text{f}3$  (или  $21.\text{f}4$   $\text{xf}4$ !  $22.\text{gxf}4$   $\text{h}4$ )  $21...\text{hx}2$ !

Во всех рассмотренных вариантах силы чёрных превосходят группу обороняющихся белых фигур, что позволяет им добиться ослабления позиции рокировки. Белый ферзь находится слишком далеко от королевского фланга.



**19...d5!**

Ладья с темпом входит в игру, теперь все фигуры чёрных нацелены на королевский фланг противника.

**20.d2**

В случае  $20.\text{a}3$   $\text{e}6$ !  $21.\text{xa}7$  чёрные проводят матовую атаку:  $21...\text{hx}2+$ !  $22.\text{hx}2$   $\text{h}5+$   $23.\text{g}1$   $\text{h}1+$ !  $24.\text{hx}1$   $\text{h}3+$   $25.\text{g}1$   $\text{xg}2\#$ .

Не лучше и  $20.\text{e}1$ , чёрные действуют похожим образом:  $20...\text{hx}2+$ !  $21.\text{hx}2$   $\text{c}7+$   $22.\text{e}5$   $\text{d}6$ . Белый король слишком раскрыт:  $23.\text{f}4$   $\text{xe}5$   $24.\text{fxe}5$   $\text{xe}5$   $25.\text{g}1$   $\text{xe}1+$   $26.\text{xe}1$   $\text{g}6$  и  $27...\text{g}4$ .

**20...hx2+! 21.hx2 h5+**

Неплохо и 21...♘g4+ 22.♔g3 ♕g5 с решающей атакой.

### 22. ♔g1

На 22.♔g3 быстрее всего выигрывает 22...♘e4+! 23.♕xe4 ♖h4+ 24.♔f3 ♗xe4+ 25.♔g3 ♗h4#.

### 22...♘g4! 0-1

Спасский сдался, так как на 23.♗e1 чёрные объявляют мат после 23...♗h1+! 24.♔xh1 ♖h4+ 25.♔g1 ♗h2+ 26.♔f1 ♗xg2#. Не избежать мата и в случае 23.♗f4 ♗h4.

В данной партии у обеих сторон имелись «слоны Горвица», но всячие пешки чёрных обеспечили им больше пространства. К тому же, давление чёрных на королевский фланг было неизмеримо сильнее воздействия белых слонов. Легко видеть, что слон

d3 был бы гораздо лучше расположен, если бы находился на королевском фланге, на идеальном для него поле g2.

Способ борьбы белых с всячими пешками, мягко говоря, был не самым эффективным. Вряд ли достоин подражания завлекающий манёвр 14.♗c3 с тем, чтобы после 15...d4 отправить ферзя на a5.

С практической точки зрения, типовой прорыв 15...d4 оказался действенным. Даже если объективный анализ в данном случае покажет его спорность, он в любом случае позволяет выявить огромную потенциальную силу «слонов Горвица».

Рассмотрим ещё один пример из практики Спасского.

### Дополнительная партия

#### № 22.1. Новоиндийская защита

#### **Б.Спасский – Г.Сигурьонссон**

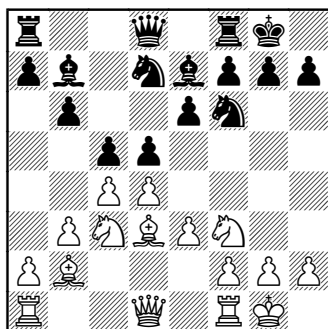
Открытый чемпионат Германии, Мюнхен 1979

1.d4 ♘f6 2.c4 e6 3.♘f3 b6 4.e3 ♕b7 5.♕d3 ♕e7 6.0-0 0-0 7.b3 d5 8.♕b2 ♘bd7 9.♘c3

По поводу того, куда лучше выводить коня, существует общее правило, сформулированное Паулем Кересом. Он рекомендует не спешить с развитием этого коня до тех пор, пока чёрные не сыграют своим конём

b8. Если тот идёт на c6, белым следует играть ♘bd2, дополнительно защищая пешку c4, которая может подвергнуться нападению после ♘a5. Если же, как в этой партии, конь b8 развивается на d7, то можно играть активнее – ♘c3, что и сделал Спасский.

### 9...c5



Керес не одобрял этот ход после выхода коня на d7, так как теперь не оказывается достаточного давления на центр.

10. ♖e2 cxd4 11. exd4 ♖e8  
12. ♖ad1 ♗f8 13. ♘e5

Одним из достоинств данной схемы является активная фигурная игра, которую белые получают в миттельшпиле.

13...g6

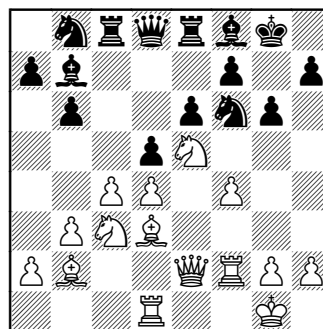
Таким путём чёрные почти полностью избавляются от опасностей, которые таило положение слона на d3. Ослабление же чёрных полей незначительное, учитывая, что их можно контролировать при помощи манёвра ♖e8, ♗f8 и ♗g7. Более того, чёрные пока не вскрыли большую диагональ (не сыграли dxc4), так что возможности слона b2 по-прежнему весьма скромные.

14. f4 ♖c8 15. ♖f2

Странный ход. Белые защищают пункт g2, хотя особой необходимости в этом не было. Ло-

гичнее смотрится немедленное 15. ♖e3, дополнительно защищая пешку d4 и готовя перевод ферзя на королевский фланг.

15... ♘b8



Чёрные намерены улучшить позицию пассивного коня путём ♘c6,.

16. ♖e3 ♘c6 17. ♗e2

То, что слону приходится отступить, следует признать небольшим достижением чёрных. Но белым удаётся удержать центр.

17... ♗b4

Угрожает 18... ♗xc3 и 19... ♘e4. С каждым разменом фигур центральные пешки белых становятся слабее.

18. ♗f3

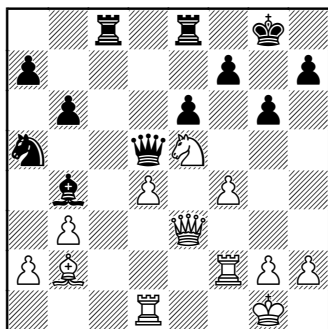
Белые берут под контроль пункт e4.

18... ♘a5 19. cxd5 ♘xd5

Плохо 19... ♗xc3? 20. dxe6!, и белые выигрывают.

20. ♘xd5 ♗xd5 21. ♗xd5 ♖xd5





На первый взгляд, стратегия белых потерпела полное крушение. Они разменяли хорошего слона, у них бесполезная изоли-

рованная пешка на d4, запирающая слона b2, и т.д. Эта оценка была бы верной, если бы слон b4 не находился так далеко от позиции рокировки (стой он, к примеру, на g7). Белые мгновенно пользуются данным обстоятельством.

**22.♘g4! ♕e7 23.♔a3!**

И белые вышли победителями из возникших осложнений.

Рассмотрим коротко ещё один поучительный классический пример.

#### Дополнительная партия

№ 22.2 Новоиндийская защита

**П. Керес – Б. Спасский**

Межзональный турнир, Гётеборг 1955

**1.d4 ♘f6 2.c4 e6 3.♘f3 b6 4.e3 ♕b7 5.♕d3 ♕e7 6.0-0 0-0 7.b3 d5 8.♕b2 ♘bd7 9.♘c3 c5 10.♖dxc4?!**

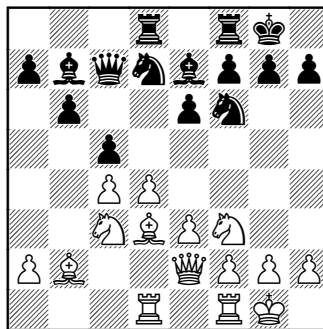
Этот размен оживляет слона b2, который будет гораздо опаснее слона b7, чью диагональ и открывают своим ходом чёрные. Пешка c4 становится относительно слабой, но образование висячих пешек в этой позиции является довольно типичным развитием событий, и если они будут хорошо поддержаны фигурами, то станут очень опасны. Более того, при данной пешечной структуре у фигур появляется больше пространства для манёвров. Правда,

если случится эндшпиль, то оценка резко изменится, там висячие пешки будут явной слабостью.

**11.bxc4 ♖c7 12.♖ad1 ♖ad8?!**

(См. диаграмму)

Лучше было сначала сыграть 12...cxd4.



**13.d5!**

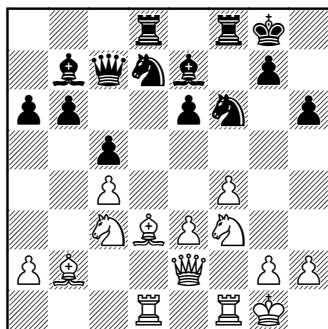
«Опыт показывает, что в подобных позициях белые всегда достигают преимущества, если удаётся безболезненно осуществить это продвижение. Такая возможность им сейчас и представилась. Чёрным невыгодно 13...exd5 14.cxd5 ♘xd5 15.♘xd5 ♙xd5, так как после 16.♙xh7+ ♔xh7 17.♖xd5 ♘f6 18.♖g5! у белых опасная атака» (Керес).

Играть d4-d5 в случае включения ходов cxd4 и exd4 было бы не столь ясно, так как тогда у чёрных было бы поле c5, которого в партии у них нет.

**13...a6**

Предотвращая ход ♘b5 и тем самым парируя угрозу 14.d6. Чёрные теперь собираются запереть центр ходом e6-e5.

**14.dxe6! fxe6 15.♘g5 ♖c6 16.f4 h6 17.♘f3 ♗c7**



Белым удалось создать в лагере противника существенную слабость — пункт g6. Между тем,

чёрным фигурам не хватает хороших полей. Их единственный шанс, по мнению Кереса, заключается в продвижении e6-e5, вокруг него и развёртывается дальнейшая борьба.

**18.♘h4 ♙d6 19.♙b1**

Сильнее 19.♙g6!, не допуская следующий манёвр.

**19...♖fe8 20.♗f2 ♘f8 21.♗g3 ♘h5 22.♗h3 ♘f6 23.♘g6 e5 24.♘d5!**

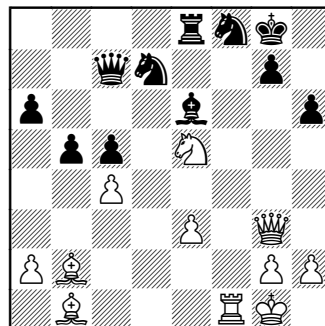
Белые вскрывают диагонали для «слонов Горвица».

**24...♙xd5 25.fxe5 ♙xe5 26.♘xe5?!**

В комментариях Керес пишет, что в распоряжении белых было убийственное 26.♙xe5! ♖xe5 27.♘xe5, и если 27...♙e6, то 28.♙f5! (ход, который он просмотрел). Белые сохраняют лишнее качество и должны легко выиграть. Теперь же борьба осложняется.

**26...♙e6 27.♗g3 ♖xd1 28.♖xd1 b5 29.♖f1 ♘6d7? (См. диаграмму)**

Ошибка в худшей, но далеко не проигранной позиции.



30. ♖xg7+! 1-0

Белые выигрывают фигуру

после 30... ♔xg7 31. ♘xd7+ ♕g8  
32. ♘f6+ ♕f7 33. ♘d5+.

№ 23. Славянская защита

**В.Бологан – С.Мовсесян**

Сараево 2005

В настоящей партии по изучаемой нами модели слонов расположили только белые.

При пешечной структуре, характерной для центральной системы новоиндийской защиты, напряжение в центре обычно поддерживается довольно долгое время. Обе стороны могут изменить эту структуру, создав сопернику висячие пешки (как сделали белые в предыдущей партии), либо продолжить игру, просто улучшая позиции фигур. Если никаких изменений не происходит, сторона, имеющая «слонов Горвица», может проводить один из двух основных планов: вскрыть центр путём e3-e4 либо установить сильного коня на e5, по возможности немедленно подкрепив его пешкой f4.

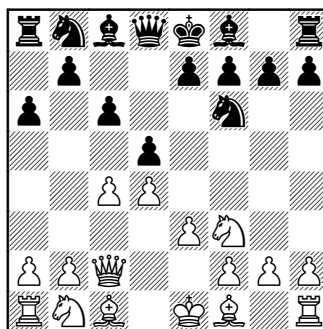
Партия, которую мы сейчас рассмотрим, а также ряд включённых в неё фрагментов других поединков, связаны именно с таким развитием событий.

1.d4 d5 2.c4 c6 3. ♘f3 ♘f6 4.e3  
а6

Этот внешне скромный ход стал применяться на всех уров-

нях начиная с 1990 года. Чёрные планируют в нужный момент сыграть b7-b5. Реализуя основную идею славянской защиты, они сохраняют возможность вывода белопольного слона за пешечную цепь.

5. ♖c2



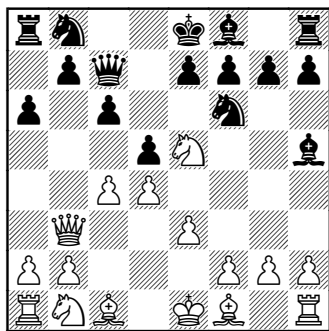
5...e6

Чёрные меняют план.

В случае 5...g6 и 6... ♗g7 позиция принимала очертания варианта Шлехтера. Учитывая случившийся порядок ходов, это было бы разумной альтернативой, так как слон c1 не может выйти на f4 или g5.

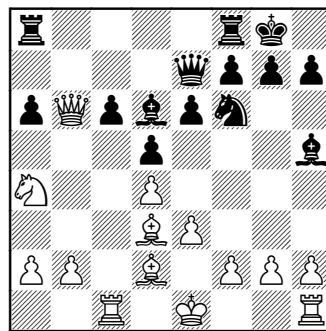
Как было сказано, развитие слона c8 за пешечную цепь

— одна из главных идей чёрных в славянской защите. В данной позиции белые приняли меры против этой идеи, заранее избавившись от возможной связки: теперь на 5...♙g4 имеется 6.♘e5. После 6...♙h5 белые могут использовать отсутствие слона на с8, продолжая 7.♚b3 (7.♙d3 не создаёт чёрным затруднений: 7...e6 8.♘d2 ♘bd7 9.♘df3 ♘xe5 10.♘xe5 ♘d7 11.♘xd7 ♚xd7 12.0-0 ♙g6 13.b3 ♙e7 14.♙b2 0-0 15.e4 dxe4 16.♙xe4 ♙f6 17.♖ad1 ♗fd8, и у чёрных прочная позиция (Халифман — Каспаров, Москва 2002) 7...♚c7 (См. диаграмму) и далее:



а) 8.cxd5 cxd5 9.♘c3 e6 10.♙d2 ♙d6?! 11.♖c1?! (ключевое продолжение 11.♚a4+, с идеей ♘b5; чёрные могли избежать этого, если бы сыграли 10...♘c6) 11...♘c6 12.♘a4 (белые намерены вести игру на ферзевом фланге; обычно играют 12.f4, поддерживая коня e5) 12...0-0! (чёр-

ные стремятся обострить игру и идут на риск, позволяя ослабить свою пешечную структуру; вполне приемлемой, спокойной позиции можно было достигнуть путём 12...♙xe5 13.dxe5 ♘d7) 13.♘xc6 bxc6 14.♚b6 ♚e7 15.♙d3 (См. диаграмму) (если 15.♙ха6, то 15...♘e4 с сильной инициативой у чёрных).



15...♙g6 16.♙xg6 fxg6! (этот ход показывает, что чёрные рассчитывают завершить партию ещё в миттельшпиле; любое окончание теперь будет для них трудным, чёрные рассчитывают на своё превосходство в развитии и координации фигур; белый король на e1 не может себя чувствовать в полной безопасности) 17.f3 ♘e4! 18.fxe4 ♚h4+ 19.g3? (необходимо было 19.♙d1; теперь Каспаров очень сильными ходами завершает поединок) 19...♚xe4 20.♙e2 ♚g2+ 21.♙d3 ♖f2 22.♚a5 ♖b8 23.a3 ♙c7! 24.♚xc7 ♖xd2+ 25.♙c3 ♖dxb2! 0-1 (Азмайпараш-

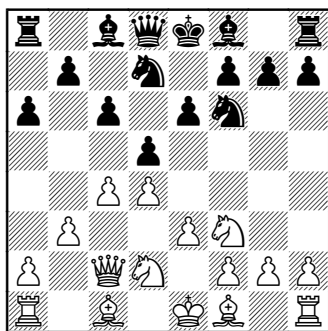
вили – Каспаров, Крит, быстрые шахматы, 2003).

б) Позднее Азмайпарашвили попытался усилить игру белых: 8.♘c3 e6 9.♙d2 ♙d6 10.c5 ♙e7 11.e4, но и здесь у чёрных оказались неплохие возможности: 11...♞bd7 12.♙f4 ♚c8 13.♙d3 0-0 14.0-0 ♞xe5 15.♙xe5 ♙g6, в этой сложной позиции шансы чёрных выше (Азмайпарашвили – Ильескас, Дос Эрманас 2005).

#### 6. ♞bd2

Такая расстановка направлена против одной из основных идей системы 4...а6, а именно b7-b5: с d2, в отличие от с3, белый конь сможет быстро попасть на ослабленное поле с5 (через b3).

#### 6... ♞bd7 7.b3



#### 7... ♙e7

Слона можно также развивать на d6: 7...♙d6, тогда на 8.♙b2 чёрные могут ответить 8...♚e7, подготавливая e6-e5.

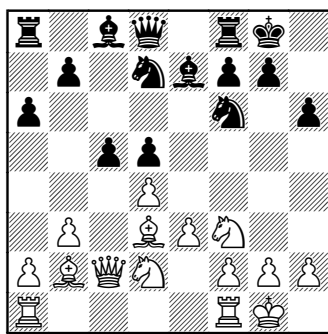
Встречалось и 7...с5, что несколько рискованно: 8.cxd5 (не

допуская взятия на с4; после 8.♙b2 dxc4 9.bxc4 ♙d6 10.♙d3 0-0 11.0-0 h6 в партии Инаркиев – Амонатов, командный чемпионат России, Сочи 2005, белые начали атаку: 12.♞e5 ♚c7 13.f4 b6 14.♚f3) 8...exd5 9.♙b2 b6 10.♙d3 ♙b7 11.♙f5 (белые предвидели, что чёрные ограничат слона d3, сыграв g7-g6, важность этого хода более глубоко мы рассмотрим в партии № 24) 11...♙e7 12.0-0 0-0 13.♚fd1 g6 14.♙h3 ♚e8 15.♚ac1 ♙f8 16.♞e5 ♚c8 17.♚b1, и у белых небольшой перевес: они оказывают давление на соперника (Сакаев – С.Иванов, командный чемпионат России, Сочи 2004).

#### 8. ♙b2

Диспозиция белых слонов ясна: один идёт на b2, а другой на d3. Порядок ходов, похоже, не имеет большого значения. Значит, возможно и 8.♙d3, тогда появляется дополнительный ресурс e3-e4. В этом случае после 8...с5 9.♙b2 возникает «обычная» позиция: 9...cxd4 10.exd4 (контролировать центр необходимо; если 10.♞xd4, то 10...♞e5 11.♙e2 dxc4) 10...b6 11.0-0 ♙b7. В поединке Карпов – Мекинг (Буэнос-Айрес 2001) чёрные сыграли 9...0-0?! 10.cxd5 exd5 11.0-0 h6 (См. диаграмму) (Карпов указал, что лучше было 11...b6, хотя и здесь белые добиваются небольшого перевеса после 12.e4

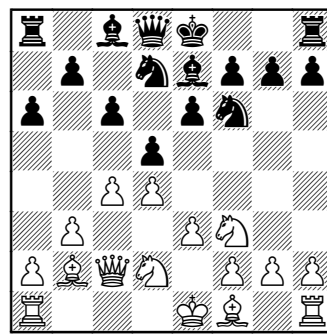
dxe4 13.♘xe4 ♖b7 14.dxc5 ♗xe4 15.♗xe4 ♘xe4 16.♙xe4 ♘xc5 17.♙g4 ♗f6 18.♖ad1 ♙e7 19.♗fe1, так как их фигуры активнее. Другая типичная идея – 12.♘e5, и затем f2-f4).



12.♖ad1 (Карпов считал, что лучше было играть 12.dxc5! ♗xc5 13.♖ad1 b6, после чего можно было бы использовать задержку чёрных с развитием (не сыграно ♗b7) путём 14.e4!. После 14... ♗b7 15.exd5 ♘xd5 16.♘e4 ♗e7 17.♗c4 ♗c8 18.♙e2 белые фигуры резко активизируются, тогда как чёрные находятся на весьма неудачных позициях, особенно это касается ферзя) 12...b6 13.e4 ♗b7 14.dxc5 ♘xc5 15.e5 ♘fe4 16.♙b1 ♘xd3 17.♙xd3 ♗c8?! (лучше 17...♘c5! 18.♙e3 a5, стремясь к контригре на ферзевом фланге) 18.♘d4 ♙d7?! (по мнению Хьюбнера, ещё можно было спасти партию, сыграв 18...♗b4! 19.♘xe4 dxe4 20.♙g3 ♙g5) 19.♘xe4 dxe4 20.♙g3 ♗c5 21.b4! ♗xd4 (в слу-

чае 21...♗xb4 белые выигрывают материал: 22.♘c2 ♙e7 23.♘xb4 ♙xb4 24.♗a3) 22.♗xd4 ♙e7 23.♗d6!, с преимуществом белых, у них лучше на обоих участках доски.

Вернёмся к ходу 8.♗b2:



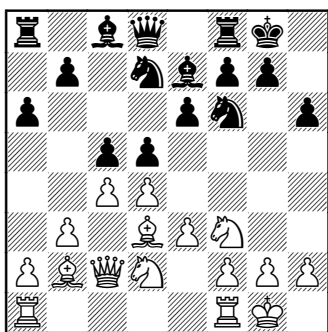
**8...0-0 9.♗d3 h6?!**

Этот ход, который мы уже видели в исполнении Мекинга, направлен против одного из типичных планов белых, а именно ♘e5 и f2-f4. Коня на e5 плохо разменивать, так как после ответного взятия пешкой чёрный конь f6 должен отступить, и пешка h7 остаётся без защиты. Например, если 9...b6!?, то 10.♘e5 ♗b7 11.0-0 и 12.f4. Хотя и здесь вполне можно играть, например, 11...♗c8, затем c6-c5. Возникает совершенно другой тип позиции, в котором у белых пространственный перевес и шансы на атаку. Правда, их фигуры и пешки существенно продвинулись вперёд, так что если наступление не

удастся, в лагере белых останется много слабых мест.

Немедленное 9...c5 приводило к позиции из партии Карпов – Мекинг.

### 10.0-0 c5



Что дальше? Готово ли всё к ходу 11.♘e5? Нужно ли меняться на d5, пытаясь ослабить пешечную структуру чёрных? Или лучше поддержать напряжение, просто усиливая позицию?

### 11.♖ad1!

Белые вводят в игру ещё одну фигуру, пока не определяя ситуацию в центре доски. Правда, это было не самое лёгкое решение, ведь не так просто решить, где лучше находиться ладьям. Они могут быть на c1 и d1, или на d1 и e1.

На d1 ладья придаёт силы возможному выпадку ♘e5, поскольку после f2-f4 другая ладья может пригодиться на линии «f». Ладья f1 также может переместиться на e1, если белые вместо ♘e5 проведут e3-e4.

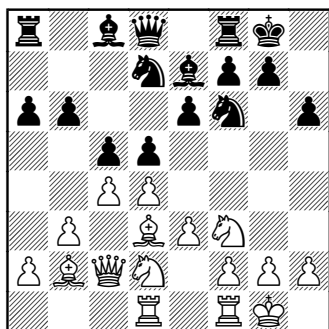
Взятие 11.cxd5 следует рассматривать на каждом ходу. Если чёрные будут вынуждены взять пешкой, их фигуры окажутся в неудачных позициях, особенно пассивен будет конь на d7 (в данной расстановке он должен находиться на с6). Однако чёрные могут играть 11...♘xd5!, пользуясь тем, что белый конь находится на d2, а не на с3. Итак, снятие напряжения в центре не обещает белым ничего особенного: после 12.♙h7+ ♔h8 13.♙e4 чёрные могут спокойно продолжать 13...b6, не опасаясь 14.♙xd5 exd5 15.dxc5 bxc5, поскольку ради образования у соперника висячих пешек белым пришлось отдать ценного белопольного слона. С другой стороны, если белые попытаются переставить ходы местами – 14.dxc5, то чёрные ответят 14...♘xc5! и смогут взять на d5 ферзём.

Если 11.♘e5, то после 11...cxd4 12.exd4 dxc4 13.bxc4 ♘xe5 14.dxe5 ♘d7 слон b2 становится пассивной фигурой. Попытка же атаки ферзём при помощи слона d3 отбивается после 15.♘b3 простым 15...b6 с последующим ♙b7. Бологан также приводит вариант 15...♙c7 16.♙e2 ♖d8, и далее 17...♘f8 и b7-b6.

### 11...b6 (См. диаграмму)

Чёрным не стоит меняться в центре: после 11...cxd4 12.♙xd4! ♙c7 13.♙b2 белые развивают

сильное давление как на позицию рокировки, так и в центре.



### 12.e4

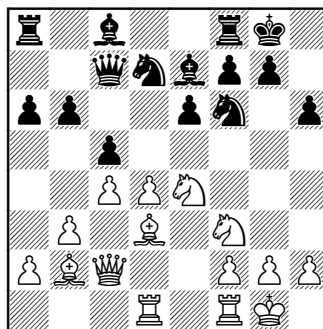
Заслуживало внимания предварительное 12.cxd5, и если 12...exd5, то 13.e4 dxe4 14.♘xe4 ♖c7 15.dxc5 с ясным преимуществом. Правда, в случае 12...♘xd5 13.dxc5 ♘xc5 (плохо 13...♘b4? ввиду очевидного 14.♖c3) 14.♙h7+ ♔h8 15.♘c4, угрожая 16.e4, позиция совсем не ясная после 15...f5!. Слон на h7 занимает сомнительную позицию. После 16.♙g6 ♙b7 17.♘ce5 ♔g8, и далее сразу ♖c8 положение чёрных выглядит вполне удовлетворительным.

### 12...dxe4?!

Вскрытие игры в пользу белых. В случае 12...♙b7 Бологан собирался создать неприятное давление на соперника путём 13.exd5 exd5 14.♙f5 ♖e8 15.♘e5 ♖c7 16.♘xd7 ♘xd7 17.cxd5 ♙xd5 18.♘c4, хотя здесь жертва пешки 18...♙xc4 19.♖xc4 b5 и 20...c4 даёт чёрным контригру.

### 13.♘xe4 ♖c7 (См. диаграмму)

Чёрные пока не могут закончить развитие, так как на 13...♙b7?! у белых есть 14.dxc5 bxc5 15.♘xf6+ ♙xf6 16.♘e5, используя сильную позицию ладьи на d1. Поэтому ферзь должна уйти с вертикали «d». Открывать её путём 13...cxd4 также не следовало. Хотя чёрные и устраняют неприятного белопольного слона после 14.♘xf6+ ♘xf6 15.♙e4 ♘xe4 16.♖xe4, централизованные фигуры белых очень активны. Бологан указывает, что далее после 16...♖c7 17.♙xd4 ♙b7 белые добиваются преимущества при помощи манёвра 18.♖g4 g6 19.♘e5 ♔h7 20.♖g3 ♙d6 21.♖e3. Теперь чёрные практически обязаны играть 21...♙xe5, и после 22.♙xe5 ♖c6 23.f3 благодаря разноцветным слонам атака белых становится ещё опаснее.



А теперь что делать? Есть ли у белых что-то большее, чем просто лучшая пешечная структура и



небольшой перевес в эндшпиле после 14.dxc5? Чёрные не могут брать фигурой из-за ослабления королевского фланга, им придётся играть 14...bxc5.

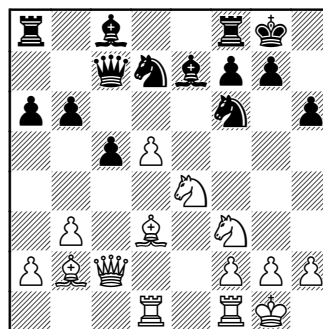
#### 14.d5!

Более амбициозное продолжение. Весьма соблазнительно вскрыть своих двух слонов и попытаться использовать отставание соперника в развитии.

**14...exd5 15.cxd5** (См. диаграмму)

Белые жертвуют пешку, бросаясь в открытую атаку.

Заслуживало внимания также 15.f3xf6+. После 15...f6xf6 (это взятие позволяет чёрным блокировать слонем пункт d6 в нужный момент; если же 15...e5xf6, то после 16.cxd5 e5b7 17.d6 проходная пешка даёт белым сильную инициативу) 16.cxd5 (если 16.e5 e5d8 17.cxd5, то 17...e5d6 с приемлемой игрой) 16...g4 17.e5 (кроме этого хода, есть ещё более спокойное продолжение 17.e2, с угрозой 18.e5) 17...e5d6 18.e5xf6 e5xf3 19.gxf3 gxf6 20.h1! угрозы белых позиции рокировки соперника более серьёзны, так как они опережают его на один ход в развитии атаки. К выгоде белых и положение чёрной пешки на h6. Далее ошибочно 20...e5h2? ввиду 21.d6! e5xd6 22.e5c4!, с двойной угрозой g6+ и f5 с последующим e3, поэтому 22...h8 проигрывает после 23.f5.



#### 15...f6xd5

Чёрные принимают вызов. 15...e5b7? проигрывало после 16.d6, а в случае 15...f6xe4 16.e5xe4 e5d6 17.f6fe1 e5b7 слон b7 оказывался в очень плохом положении. Он будет всего лишь атаковать пешку d, но никак не сможет воспрепятствовать наступлению белых на королевском фланге. Например, 18.e5h7+ h8 19.f5f5!?, и положение чёрных довольно сложное: белый ферзь, нападая на пешку f7, лишил чёрных возможности побороться за линию «е», между тем у белых на королевском фланге сосредоточено уже много сил. Если далее, к примеру, 19...ad8?, белые могут ответить 20.f5g4, создавая неразрешимые проблемы сопернику. Поэтому чёрные обязаны играть 19...d8, белые после 20.d2 сохраняют инициативу.

#### 16.e5c4!

Комбинация 16.f6xc5?! f6xc5 17.e5h7+ не проходит: 17...h8 18.f6xd5 f6xd5 19.e5e4 f6c5 20.f6d2

♙f6, и чёрные защищаются (указано Бологаном).

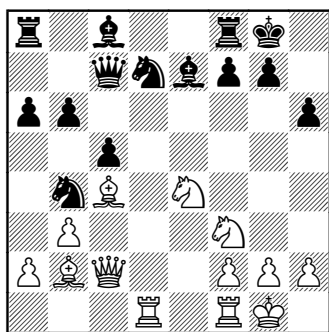
**16...♘b4?** (См. диаграмму)

Решающая ошибка, за которую белые сразу же наказывают соперника.

Неудовлетворительно и 16...♘5f6?, так как после 17.♘g3! угроза ♘f5 очень сильна.

Поставить под сомнение правильность жертвы чёрные могли ходом 16...♘f4. Тогда белым пришлось бы тщательно выискивать верный путь продолжения атаки. Не годится, например, 17.♖xd7? из-за 17...♗xd7 18.♗c3 ♗g4!. Бологан приводит следующий красивый вариант, который непросто обнаружить за доской: 17.♘g3 ♙b7 18.♘f5 ♙f6 19.♘xh6+ gxh6 20.♗f5 ♙xb2 21.♖xd7 ♗b8 22.♙xf7+ ♚h8 23.♖fd1! и 24.♖1d6 с неотразимой атакой. Если 23...♙d5, то 24.♖1xd5 ♘xd5 25.♘g5! ♘f6 26.♗g6, и мат в несколько ходов.

Есть и более упорная защита, но в целом инициатива белых оправдывает жертву 14.d5!.



**17.♖xd7!!**

С исчезновением одного из защитников пункта f6 позиция рокировки чёрных быстро разваливается.

**17...♗xd7**

На 17...♙xd7 также последовало бы 18.♗c3, и чёрные беззащитны.

**18.♗c3 ♗g4**

Поскольку конь чёрных находится на b4, а не на f4, чёрные не угрожают матом на g2, и белые успевают помешать чёрному ферзю защитить пункт g7.

**19.♘fg5!**

Теперь у чёрных нет выбора — нужно отдавать ферзя.

**19...♗xg5 20.♘xg5 ♙f6 21.♗f3 ♙xb2 22.♘xf7**

Чёрные забрали очень мало материала за ферзя. Дальнейшее просто.

**22...b5 23.♘xh6++ ♚h7 24.♗xf8 bxc4 25.♗xc5 1-0**

Неясно, достаточно ли обоснован ход 9...h6. Да, он препятствует выпадку ♘e5, но ослабление позиции рокировки в этой партии позднее сказалось. Вдобавок, это потеря времени, как и 4...a6. Всё это, плюс почти вынужденный ход 13...♗c7, позволили белым получить динамический перевес.

Весьма поучителен момент, когда белые, прежде чем решить, какие производить операции в

центре, решили поддержать напряжение ходом 11.♖ad1!

Типичный прорыв d4-d5 был осуществлён ценой пешки, но перед белыми открылись ясные перспективы. Ведь соперник отстал в развитии, слон с8 ещё не сделал ни одного хода. Между тем, почти все фигуры белых были нацелены в сторону чёрного короля, существенную поддержку оказывала централизованная ладья, которая, в конечном счёте, и нанесла завершающий удар.

Данное Бологаном опровержение хода 16...♗f4 весьма сложное, но очень красивое. Грубой

ошибкой 16...♗b4? чёрные резко сократили мучения своего короля.

В том типе позиций, который мы видели в двух последних партиях, «слоны Горвица» создавали угрозы и таили в себе определённую опасность для соперника. Но, разумеется, они ещё не гарантировали успеха в атаке и даже возможности самой атаки.

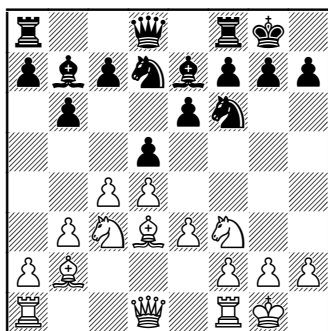
В следующем примере сторона, борющаяся против «слонов Горвица» (чёрные), нашла эффективный рецепт их нейтрализации. Да так, что в конце поединка атаковали уже чёрные.

#### № 24. Новоиндийская защита

**Б.Гулько – Я.Эльвест**

Хорген 1995

1.c4 e6 2.♘c3 b6 3.b3 ♗b7  
4.♗b2 ♘f6 5.e3 ♗e7 6.♗f3 0-0  
7.d4 d5 8.♗d3 ♘bd7 9.0-0



С перестановкой ходов получилась позиция, очень похожая на те, что мы уже видели. Мы знаем, что Керес не одобрял ход 9...c5, потому что конь b8 выведен на d7, а не с6, где он мог бы атаковать центр. Тем не менее, так часто играли даже самые известные шахматисты.

Встречается оккупация центра – 9...♗e4, с идеей f7-f5, но это, конечно, не может быть лучшим продолжением. Ведь в распоряжении белых есть ход ♗e2, и на f7-f5 можно будет ответить ♗f4.