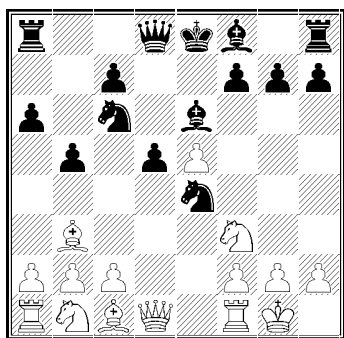


Часть вторая

ГЛАВНЫЙ ВАРИАНТ

1.e4 e5 2.♘f3 ♘c6 3.♙b5 a6
4.♙a4 ♗f6 5.0-0 ♞:e4 6.d4 b5
7.♙b3 d5 8.de5 ♙e6.



В последующих главах рассматриваются основные продолжения: 9.с3, 9.♖e2, 9.♙e3 и 9.♗bd2.

Ход 9.♗c3 невыгоден для белых:

9...♗:c3 10.bc3 ♗e7.

Амбициозный план. Черные создают угрозу с7-с5-с4. Впрочем, возможно, им стоит ограничиться 10...♙e7 с удобным равенством.

11.♙a3.

Или 11.a4 c5 12.♙a3 c4 13.♙a2 ♗f5 14.♙:f8 ♖:f8 15.ab5 ab5 16.g4 ♗h4 17.♗d4 h5 с очевидным преимуществом у черных (Боголюбов – Тарраш, Вена 1922).

11...a5 12.♙:e7.

Плохо 12.♗d4 из-за 12...a4 13.f4 ab3 14.♙:e7 ♙:e7 15.f5 ♙d7 16.e6 b2 17.♖b1 ♖:a2 18.ed7+ ♗:d7, и черные близки к успеху (Шпильман – Рубинштейн, Стокгольм 1919).

12...♙:e7 13.a4 c5?!

Эта рекомендация Бильгера представляется сомнительной. Видимо, лучше 13...b4 14.cb4 ♙:b4 15.♗d4 ♗d7 с примерно равной игрой.

14.ab5 0-0.

Бильгер считал, что положение белых затруднительно, ибо их слон выключен из игры. Однако конкретный анализ не подтверждает этой точки зрения.

15.♖e2.

С идеей с3-с4, включая в дальнейшем слона через с2.

15...c4.

Или 15...♖b6 16.c4 d4 17.c3.

Слон белых входит в игру, их позиция определенно лучше. Не меняет сути позиции 15...♖d7 16.c4 d4 17.♗d2 – у черных нет достаточной компенсации за пешку.

16.♙a4 ♖b6 17.♗d4 ♙c5 18.♖d2.

Перевес у белых.

Больше прав гражданства имеет ход 9.a4, после которого у черных большой выбор различных ответов:

1) 9...♗c5 10.ab5 ♗:b3 11.cb3 ab5 12.♖:a8 ♖:a8 13.♗c3 ♖b7 14.♗:d5 ♗:e5 15.♖e1 ♗:f3+ 16.♖:f3 с преимуществом белых (Привара – Матас, Стары-Смоковец 1975/76);

2) 9...♖b8 10.ab5 ab5 11.c3 ♗c5 12.♙g5 ♙e7 13.♙:e7 ♗:e7 14.♙c2, и белые стоят лучше (Покоёвчик – Фогт, Польша 1980);

3) 9...♗a5 10.ab5 ab5 (или 10...♗:b3 11.cb3 ab5 12.♖:a8 ♖:a8 13.♗d4 ♙e7 14.f3 ♗c5 15.f4 g6 16.f5 gf5 17.♗:f5 с явным перевесом белых, Вучкевич – Петч, по переписке 1975) 11.♗d4 ♙c5 12.c3 0-0 (плохо 12...♙b6 13.♙c2 ♗c4 14.♖:a8 ♖:a8 15.f3 ♗c5 16.f4 ♗e4 17.b3 ♗a5 18.f5 ♙c8 19.♖g4 с решающим преимуществом белых, И. Зайцев – Савон, Москва 1969) 13.♙c2 ♖h4 14.b4 ♙:d4 15.cd4 ♗c6 16.♖:a8 ♖:a8 17.f3 ♗g5 18.f4 ♗e4 19.f5 ♙c8 20.♙b3 ♖d8 21.♖d3 ♖b8 22.♙d2, и по-

зиция черных явно хуже (Григоров);

4) 9...b4 (считается сильнейшим для черных) 10.a5 (с угрозой 11.♙a4).

К равной игре привело 10.♙e3 ♙e7 11.♗bd2 0-0 12.♖e2 ♗:d2 13.♙:d2 ♗a5 14.♙a2 c5 15.c3 b3 16.♙b1 ♗c4 в партии Гашимов – Л'Ами (Кушадасы 2006).

10...♗c5 11.♙g5.

К выгоде черных 11.♙e3 d4 12.♗:d4 ♗:d4 13.♙:d4 ♗:b3 14.cb3 ♖d5.

11...♖d7.

После 11...♙e7 12.♙:e7 ♗:e7 13.♖d4 у белых позиционное превосходство (Юсупов).

12.♗bd2 h6 13.♙h4 ♙e7.

В партии Киндерман – Марин (Нови-Сад, Олимпиада 1990) встретилось 13...g5 14.♙g3 ♙g7 15.c3 0-0 16.♙c2 bc3 17.bc3 ♙f5 18.♙:f5 ♖:f5 19.♗b3 ♗e4 со сложной игрой.

14.♙:e7 ♗:e7.

Иначе развивалась партия Киндерман – Тукмаков (Биль 1988): 14...♖:e7 15.c3 0-0 16.♙c2 (или 16.♙a4 ♗:a4 17.♖:a4 ♙d7 18.♖fe1 ♗d4 19.♖d1 ♗b5 20.♖c2 c5 21.c4 dc4 22.♖:c4 ♙e6 23.♖f4 ♖ad8 с хорошей позицией у черных, Лима – Михалевский, Сан-Паулу 2002) 16...♙g4 17.h3 ♙h5 (к равенству вело 17...♙:f3 18.♗:f3 bc3 19.bc3 ♗:e5 20.♖:d5 ♗:f3+ 21.♖:f3 ♖fe8) 18.♖e1 bc3 19.bc3, и теперь 19...♖fe8 (в партии было

19...f6?! 20.♘d4 ♕e8 21.♘2b3 с некоторым давлением у белых) 20.♖e3 (20.g4 ♕g6 21.♕:g6 fg6 22.♖e3 ♘d7 оставляет белых без пешки и без особой компенсации за нее) 20...♗ad8 21.♗fe1 f6 оставляло черным удобную игру.

15.♘d4 0-0 16.c3 bc3 17.bc3 ♕g4, и теперь вместо 18.♖b1? ♗ab8 (Кристиансен – Юсупов, Эсбьёрг 1980) продолжение 18.f3 18...♕f5 19.♕c2 приводило к рав-

ной игре (Юсупов). Заслуживает внимания и 18.♖e1 по аналогии с упомянутой партией Любоевич – Юсупов.

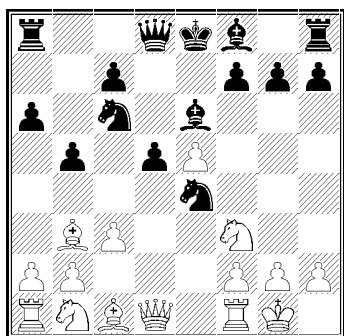
В более поздней партии с Любоевичем Юсупов (Линарес 1991) усилил игру черных: 17...♗ab8!? 18.♕c2 ♕g4 19.♖e1 ♗b2 20.♖e3 ♕f5 21.♕:f5 ♘:f5 22.♘:f5 ♖:f5 23.♖:c5 ♗:d2 24.♖:c7 ♗c8 25.♖d6 ♗:c3 26.♖:a6 ♗cc2. Позиция носит явно ничейный характер.

Глава первая

КЛАССИЧЕСКАЯ СИСТЕМА 9.с3

1.e4 e5 2.♘f3 ♘c6 3.♗b5 a6
4.♗a4 ♘f6 5.0-0 ♗:e4 6.d4 b5
7.♗b3 d5 8.de5 ♗e6

9.с3.



Универсальное продолжение. Белые устанавливают контроль над центральным пунктом d4 и обеспечивают путь для отступления «испанскому» слону на поле с2.

Черные могут избрать один из трех основных путей: 9...♗c5 (I), 9...♘c5 (II) и 9...♗e7 (III).

Другие продолжения слабее:

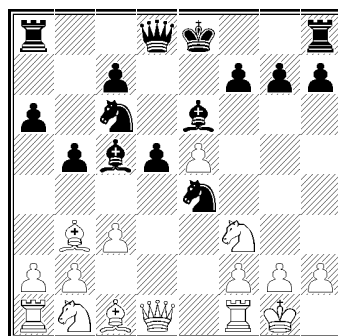
1) 9...g6 10.♘bd2 ♘c5 11.♖e2 ♗g7 12.♘d4 ♗:e5 13.f4 ♘c4 14.f5 gf5 15.♗:f5 ♖g8 16.♗:c4 dc4 (и после 16...bc4 17.♗e3 у белых перевес — Смыслов) 17.♗c2 ♘d3

(или 17...♖d5 18.♗h6 ♗f6 19.♘e3 ♖e5 20.♗f4, и черным плохо — Таль) 18.♗h6 ♗f8 19.♖ad1 с сильнейшей атакой (Карпов — Корчной, Багио 1978, 8-я партия матча на первенство мира);

2) 9...g5 10.♘bd2 ♘c5 (не лучше 10...♗:d2 11.♖:d2 g4 12.♘d4 ♗:e5 13.♖e1) 11.♗c2 g4 12.♘d4 ♗:e5 13.f4 gf3 14.♘2:f3 ♗d6 15.♗:e5 ♗:e5 16.♗:e6 ♗:e6 17.♖h5, с мощной атакующей позицией (Керес).

I

9...♗c5.



Интересный план, создающий предпосылки для богатых тактических возможностей обе-

их сторон. Черный слон занял активную позицию, нацеливаясь на пункт f2. В то же время необходимо учитывать, что расположение слона на c5 препятствует программному пешечному продвижению c7-c5 и лишает коня e4 удобного поля для отступления.

Белые перед выбором: **10. ♖e2 (А), 10. ♖d3 (В) и 10. ♖bd2 (С)**. Рассмотрим некоторые другие возможности:

1) 10. ♖f4 g5 11. ♖e3 (если 11. ♖g3, то 11...h5 12. ♖d4 h4 13. ♖:c6 hg3 14. ♖:d8 ♖:f2+ 15. ♖:f2 gh2+, и черные выигрывают) 11...♖:e3 12. fe3 g4 13. ♖d4 ♖:e5. На основании партии Метгер – Тарраш (Франкфурт 1887) эта позиция оценивается как с большим преимуществом у черных, однако в действительности все далеко не так просто. 14. ♖d2 ♖c5 (к совершенно неясному положению пришла партия Макшейн – Рогозенко, Германия 1999, после 14...♖:d2 15. ♖:d2 ♖g5 16. ♖f2 – 16.a4!? – 16...0-0 17. ♖g3 c5 18. ♖f5 ♖g6 19. ♖c2 ♖ad8 20.a4 ♖fe8 21. ♖d6) 15. ♖e1 0-0 16. ♖g3 ♖g5? (лучше 16...♖cd3 17. ♖c2 ♖g5 18.h4 ♖h6 19.a4, что, впрочем, также достаточно неясно), и здесь удар 17. ♖:d5! приводил к преимуществу белых. В любом случае, эта линия требует дополнительного анализа;

2) 10. ♖d4 ♖:e5 11.f4 ♖g4 12. ♖c2 ♖c4 13.f5 ♖d7 14. ♖c4 ♖:d4+ 15.cd4 bc4 с явным преимуществом черных;

3) Интересен почти не исследованный ход 10.a4!? (Корчной). В партии Купрейчик – Михальчишин, (Львов 1988) далее последовало: 10...0-0 11. ♖bd2 b4 12. ♖c2 bc3 (заслуживало внимания 12...♖:f2 13. ♖:f2 f6 по аналогии с теоретическими вариантами без включения 10.a4 и 11...b4) 13. ♖:e4 de4 14. ♖:e4 ♖:d1 15. ♖:d1 ♖fd8 16. ♖e1 cb2 17. ♖:b2 ♖ab8 18. ♖a3 ♖a3 19. ♖:a3 ♖d5 20.g3 с минимальным преимуществом у белых.

А

(1.e4 e5 2. ♖f3 ♖c6 3. ♖b5 a6 4. ♖a4 ♖f6 5.0-0 ♖:e4 6.d4 b5 7. ♖b3 d5 8.de5 ♖e6 9.c3 ♖c5)

10. ♖e2.

Этот ход не ставит перед черными серьезных проблем.

10...0-0 11. ♖e3.

Продолжение 11. ♖bd2 приводит к позиции, рассматриваемой в варианте С (прим. к 11-му ходу белых).

Теперь черные могут получить удобную игру двумя способами: **11...♖e7 (1) и 11...f6 (2)**.

Не имели особых проблем черные после 11...♖:e3 12. ♖:e3 f6 13.ef6 ♖:f6 14. ♖bd2 ♖:d2 15. ♖:d2 ♖h8 16. ♖d4 ♖g8 17. ♖:c6 ♖:c6

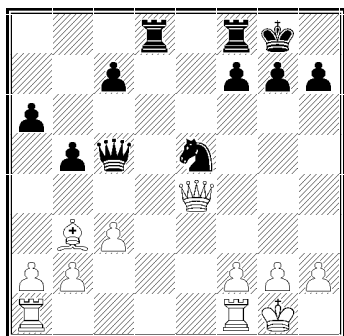
(Корнеев – С. Эрнст, Тилбург 2006).

1

11... ♖e7 12. ♘c5.

В партии Гашич – Антошин (Сараево 1970) было 12. ♘bd2 ♘e3 13. ♗:e3 ♘:d2 14. ♗:d2 ♘a5 15. ♗f4 c5 16. ♗fd1 (сильнее выглядит 16. ♘c2, например: 16... ♘c4 17. b3 ♘a3 18. ♘d3 со сложной игрой) 16... ♘:b3 17. ab3 a5 с полноправной игрой у черных.

12... ♗:c5 13. ♘bd2 ♘g4 14. ♘e4 de4 15. ♗:e4 ♘:f3 16. ♗:f3 ♘:e5 17. ♗e4 ♗ad8.



Шансы сторон равны (Матанович – Геллер, Загреб 1958).

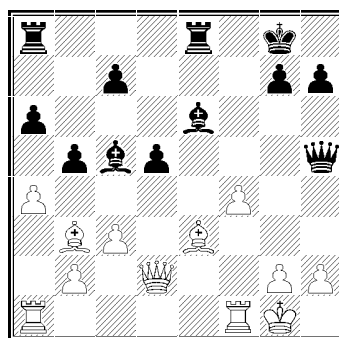
2

11... f6 12. ef6.

После 12. ♘d4 ♘:d4 13. cd4 fe5 14. de5 ♗e7 15. ♘c3 ♘:c3 16. bc3 ♘:e5 17. ♘d4 ♘c4 18. ♘c4 dc4 у черных хорошая игра

(Глигорич – Унцикер, Оберхаузен 1961).

12... ♗:f6 13. ♘bd2 ♗fe8 14. a4 ♘:d2 15. ♗:d2 ♘e5 16. ♘:e5 ♗:e5 17. f4 ♗h5.

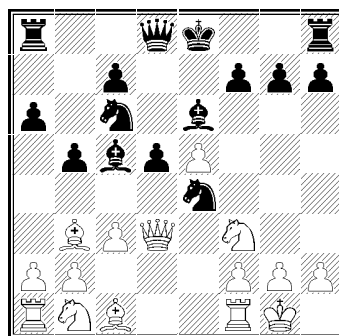


В этой позиции было заключено мирное соглашение в партии Берток – Геллер (Стокгольм 1962).

В

(1. e4 e5 2. ♘f3 ♘c6 3. ♘b5 a6 4. ♘a4 ♘f6 5. 0-0 ♘:e4 6. d4 b5 7. ♘b3 d5 8. de5 ♘e6 9. c3 ♘c5)

10. ♗d3.



Ход Моцко. Белые подготавливают ♙c1-e3 или ♘b1-d2 , причем в некоторых случаях черным приходится еще считаться с возможностью ♚f1-d1 .

Ход $10...♙b6$ проходил проверку в партии Олланд – Шпильман (Стокгольм 1912). После $11.♙e3$ ♘c5 $12.♙:c5$ ♙:c5 $13.a4b4$ $14.♘bd2$ $0-0$ $15.♚fe1$ ♚e8 $16.♘d4$ белые достигли позиционного перевеса.

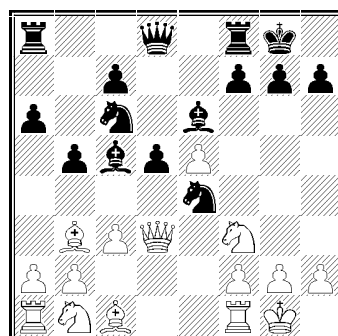
Встречалось $10...f5$ (или $10...f6$) $11.ef6$ ♚:f6 $12.♙e3$ (рискованно $12.♙:d5$ ввиду $12...0-0$ $13.♙:e6+$ ♚:e6 $14.♚c2$ ♚hf8 с серьезной инициативой черных, Барабаш – Радченко, Новосибирск 1964) $12...0-0$ $13.a4$ ♘a5 $14.♙d4$ ♚h6 $15.♙c2$ ♙d6 $16.♙e5$ и белые стоят лучше (Керес).

Самостоятельное значение имеет $10...♘e7$, нередко с перестановкой ходов переходящее в вариант $10...0-0$ $11.♙e3$ ♘e7 . Рассмотрим такие возможности за белых:

1) $11.♙e3$ (заслуживает внимания $11.♘d4$ ♙:d4 $12.♚:d4$ $c5$ $13.♚d1$ – Керес) $11...♙:e3$ $12.♚:e3$ $0-0$ $13.♚d1$ $h6$ $14.♘bd2$ ♙f5 $15.a4$ $c6$ $16.♘d4$ ♙g6 $17.♘:e4$ ♙:e4 $18.e6$ ($18.f3$ ♙g6 $19.e6$ ♚d6 $20.ef7+$ ♙:f7 сохраняло небольшое преимущество за белыми) $18...c5$ $19.ef7+$ ♚:f7 $20.♘e6$ ♚c8 $21.f3$ $c4$ $22.fe4$ ♚:e6 $23.♙c2$ ♘f5 , и в партии Шорт – Юсупов (Линарес 1990) черным удалось создать серьезную контригру;

2) $11.♘bd2$ ♙f5 $12.♚e2$ ♚d7 $13.♘:e4$ ♙:e4 $14.♘g5$ ♙f5 $15.♙e3$ ♙:e3 $16.♚:e3$ $h6$ $17.♘f3$ $0-0$ $18.♚c5$ $c6$ $19.♘d4$ ♚a7 $20.♚:a7$ ♚:a7 $21.a4$ ♙d7 $22.ab5$ $c5$ $23.♘c6$ ♙:c6 $24.bc6$ ♚b8 $25.♙a4$ ♚c7 $26.♚a2$ ♘:c6 $27.♚d1$ $d4$ $28.f4$, и интересная борьба привела к несколько лучшему окончанию для белых (А. Соколов – Юсупов, Бельфор 1988).

10...0-0.



У белых выбор между **11.♙e3** (1) и **11.♘bd2** (2).

1

11.♙e3 f6.

Самый активный путь. Испытывались и другие возможности:

- 1) $11...♙:e3$ $12.♚:e3$, и теперь:
 - а) $12...f6$ $13.♚d1$ ♘:e5 $14.♘:e5$ $fe5$ $15.♚:e4$ $de4$ $16.♙:e6+$ ♚h8 $17.♚:d8$ ♚a:d8 $18.♙g4$ $c5$ $19.a4$, и белые стоят заметно лучше (Лигтеринк – Бём, Амстердам 1980);
 - б) $12...♘e7$ $13.♙c2$ ♘g6 $14.♚e1$ $f5$ $15.ef6$ ♚:f6 $16.♙:e4$ $de4$ $17.♘g5$,

и позиция черных чуть хуже (Глигорич – Трифунович, Бирмингем 1951);

с) 12...♖d7 13.♗d1 ♗ad8 14.♘bd2 f5 15.♘:e4 fe4 16.♘g5 ♗f5 17.f4 ef3 18.♘:f3 ♖e7 19.♘d4 ♘:d4 20.cd4 с небольшим перевесом белых (Соложенкин – Кислов, Ленинград 1989);

d) 12...♘a5 13.♘bd2 ♘:d2 14.♖:d2 ♖e7 15.♙c2 ♘c4 (хуже 15...c5 16.♘g5 h6 17.♘h7 ♗fd8 18.f4 с атакой белых, С. Гарсия – Антошин, Гавана 1970) 16.♖c1, и, может быть, шансы белых предпочтительнее (Р. Бирн – Маргиновский, США 1968);

2) 11...♘a5 12.♘bd2 (после 12.♙c2 ♙:e3 13.♖:e3 ♘c4 14.♖c1 f6 у черных нет проблем) 12...♙:e3 13.♖:e3 ♘:d2 14.♖:d2 ♖e7 15.♗fe1 c5 с хорошими шансами у черных на полное уравнение (Керес);

3) 11...♘e7!? Как показал ряд партий турецкого гроссмейстера С. Аталыка, это продолжение сулит черным достаточные контршансы.

а) 12.♘bd2, и теперь вместо

а1) 12...♙f5 13.♙:c5 ♘:c5 14.♖e3 ♘:b3

Интересно рискованное с виду 14...♘d3 15.♗ab1 (15.♘d4 ♘:b2) 15...c5 16.♙c2 (16.♘h4 c4 17.♙c2 f6 с неясной игрой) 16...d4 17.cd4 ♘d5 18.♖g5 (18.♖e2 cd4 хорошей игрой у черных) 18...♖:g5 19.♘:g5 ♘5b4 20.♙:d3 ♙:d3 с более приятной игрой у черных.

15.♘:b3 f6 16.♗fe1 fe5 17.♖:e5 ♘g6 18.♖g3 c6 19.♘fd4, где обладание черными полями определяет позиционный перевес белых (Керес – Тешнер, Оберхаузен 1961), уравнивает

а2) 12...♙:e3 13.♖:e3 ♘:d2 (менее точно 13...♘f5 14.♖e2 ♘:d2 15.♖:d2 c5 16.♗ad1 с лучшими шансами у белых, Эйве – Флагсма, Маастрихт 1946) 14.♖:d2 (14.♘:d2 ♘f5 15.♖d3 c5 16.♙c2 c4 17.♖h3 ♖d7 18.♘f3 h6 19.♙:f5 ♙:f5 20.♖g3 b4 21.♘d4 a5 с достаточной контригрой у черных (Паллац – Аталык, Кушадасы 2006) 14...c5 15.♗ad1 ♖c7 16.♙c2 ♙g4 (Фират – Аталык, Анкара 2008);

б) на 12.♘d4 к равной игре приводит 12...♙b6! (явно антипозиционно 12...♙:d4 13.cd4 ♙f5 14.♖d1 h6 15.f3 ♘g5 16.♘c3 с очевидным позиционным преимуществом белых, А. Гарсия – Кордова, Сьенфуэгос 1984) 13.♙c2 (13.♘:e6 fe6 14.♙:b6 cb6 15.♘d2 ♘:d2 16.♖:d2 ♖c7=; 13.♘d2 ♘:d2 14.♙:d2 c5=) 13...♘g6 – по мнению С. Аталыка, позиция черных предпочтительнее;

4) 11...♖e7 12.♘bd2 ♙:e3 13.♖:e3 ♘:d2 14.♖:d2 ♗ad8 (заслуживает внимания 14...♙g4 15.♖:d5 ♙:f3 16.♖:f3 ♘:e5 17.♖e4 ♗fe8 с неплохими шансами на уравнение) 15.♗fe1 ♘a5 16.♙c2 ♘c4 17.♖c1 c5 18.b3 ♘b6 19.♘g5 g6 20.f4 d4 21.f5 ♙:f5? (в случае 21...gf5 22.♖f4 h6 23.♘f3

d3 24. ♖:h6 dc2 25. ♘g5 f6 больше ничьей у белых не видно: так, не проходит 26. ♖g6+ ♘h8 27. ♗e3 ♗d1+ 28. ♘f2 f4–+) 22. ♕:f5 d3 23. ♖f4 – перевес белых вне сомнения (Сигурьонссон – Хонфи, Сьенфуэгос 1976).

12. ef6.

При 12. ♘bd2 черные легко уравнивают шансы: 12... ♘:d2 13. ♖:d2 ♕:e3 14. ♖:e3 ♘:e5 15. ♘:e5 fe5 16. ♖:e5 ♖d7 17. ♗ae1 ♗f6 (Болбочан – Тешнер, Стокгольм 1962).

12... ♖:f6 13. ♘bd2.

Альтернатива – 13. ♕:d5 ♗ad8 14. ♕:e6+ (хуже 14. ♖:e4 из-за 14... ♕:d5 15. ♖h4 ♕:e3 16. fe3 ♕:f3 17. ♖:f6 ♗:f6 18. gf3 ♘:e5 или 14. ♕:c5 ♘:c5 15. ♕:e6+ ♖:e6 16. ♖e3 ♖:e3 17. fe3 ♘d3 – в обоих случаях преимущество у черных – Эрикссон) 14... ♖:e6 15. ♖e2.

Остальное в пользу черных:

1) 15. ♕d4 ♗:f3 16. ♖:f3 ♕:d4 17. cd4 ♘:d4 18. ♖d1 ♘g3;

2) 15. ♖c2 ♗:f3 16. ♕:c5 ♘:c5 17. gf3 ♗d5;

3) 15. ♘d4 ♘:d4 16. cd4 (16. ♕:d4 ♗:d4 17. cd4 ♘:f2) 16... ♕:d4 17. ♕:d4 c5 18. ♘c3 ♗:d4 (Медина-Гарсия – Караклаич, Касабланка 1974).

15... ♘:f2 16. ♘:f2 ♗de8 (заслуживает внимания 16... ♘e5) 17. ♗e1 ♖d6 18. ♖d2 ♗:f3+, и теперь к равенству ведет как 19. gf3 ♖:h2+, так и 19. ♘:f3 ♘e5+ 20. ♘e2 ♖c6 (Корчной).

13... ♕:e3.

Нехорошо 13... ♘:d2 из-за промежуточного хода 14. ♘g5, например, 14... ♖h6 15. ♖:d2 ♕d6 16. h3 ♗ad8 17. ♘f7 (Кудишевич – Липман, Рига 1968). Мало исследовано продолжение 13... ♘e5. К примеру, 14. ♘:e5 ♖:e5 15. ♕d4 ♕:d4 16. cd4 ♖d6 17. ♗ae1 (на 17. ♗ac1 хорошо 17... c5) 17... c5 (после 17... ♘f6 18. ♕c2 g6 19. ♖g3 ♖:g3 20. hg3 ♗ae8 21. f3 ♕f7 22. ♘b3 ♘d7 23. g4 у белых ясное преимущество в окончании, Сигурьонссон – Ф. Штробель, Враца 1975) 18. ♘:e4 (или 18. dc5 ♘:c5 19. ♖g3 ♖:g3 20. hg3 ♗ae8 21. ♕c2 d4 22. b4 d3 с достаточной контригрой у черных) 18... de4 19. ♕:e6+ ♖:e6 20. ♗:e4 ♖:a2 21. dc5 ♖:b2, и шансы черных, по-видимому, не хуже (Сапунджиев).

14. ♖:e3 ♘:d2 15. ♖:d2 ♗ad8 16. ♘d4.

16. ♗fe1 ♘h8 (16... ♘a5=) 17. ♗e3 ♕g8 18. ♗d1 d4 19. ♗ee1 dc3 20. ♖:c3 ♖:c3 21. bc3 ♘a5 22. ♕:g8 ♘:g8 23. ♘g5 ♘c4 24. h4 ♗:d1 25. ♗:d1 ♘d6 26. ♘e6 ♗f7 27. f3 (27. ♘:c7 ♗:c7 28. ♗:d6 ♗:c3 29. ♗:a6 b4=) 27... ♗e7 28. ♘c5?! ♗e2 29. ♘:a6 ♘f5 30. ♘:c7 ♘:h4, и за ничью борются уже белые (Камский – Ананд, Лас-Пальмас 1995, 4-я партия матча претендентов).

16... ♕f7 17. ♕c2.

На 17. a4 интересно 17... ♘e5! 18. ab5 ab5 19. f4 ♘c4 20. ♖f2 c5

21.♖:b5 d4 22.cd4 ♖b6 23.♙:c4
 ♙:c4 24.♗c3 ♗:d4 25.♗fe1 ♗:d:f4,
 и черные перехватывают иници-
 ативу (Кононенко – Хмельни-
 кер, Пардубице 2007). В случае
 19.♗:b5 пешка форсированно
 отыгрывается: 19...♖b6 20.♙a4
 ♗c4 21.♖c1 (21.♖g5 ♗:b2=)
 21...♙e8 22.♗d4 ♙a4 23.♗:a4 c5
 24.♗f3 ♖:b2.

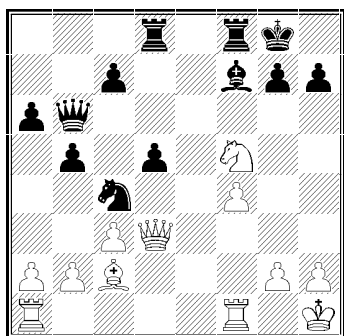
17...♗e5.

К равной игре приводило
 17...♗a5 18.b4 ♗c4 19.♖d1 ♙g6
 20.♙b3 (Сакс – Тиммерманс,
 Больцано 1999), и теперь, види-
 мо, самое жесткое – 20...a5 (менее
 точно 20...♗fe8 21.a4, и у белых
 получше) 21.♗:b5 (21.a3 c6=) 21...
 ab4 22.cb4 ♖b6 23.a4 ♗e3 24.fe3
 (24.a5 ♖:b5 25.fe3 ♗:f1+ 26.♖:f1
 ♖:b4=) 24...♖:e3+ 25.♙h1 ♗:f1+
 26.♖:f1 ♖:b3 27.♗:c7 ♖:b4=.

18.f4 ♗c4 19.♖d3 ♖h6
 20.♗f5.

Некоторые шансы на де-
 бютную инициативу сохраняло
 20.b4.

20...♖b6+ 21.♙h1.



К этому положению пришла
 партия Ивков – Геллер (Загреб
 1955). Шансы сторон примерно
 равны.

2

(1.e4 e5 2.♗f3 ♗c6 3.♙b5 a6
 4.♙a4 ♗f6 5.0-0 ♗:e4 6.d4 b5
 7.♙b3 d5 8.de5 ♙e6 9.c3 ♙c5
 10.♖d3 0-0)

11.♗bd2.

Популярный в последнее вре-
 мя ход.

11...f5.

Считается сильнейшим от-
 ветом. После 11...♗:d2 12.
 ♙:d2 плохо 12...f6 ввиду 13.ef6
 ♗:f6 14.♗g5 (Эйве). В партии
 Юртаев – Типсей (Фрунзе 1985)
 было 11...♗:d2 12.♙:d2 ♗e7
 13.♗d4 ♙b6 14.a4 ♙:d4 15.cd4 c6
 16.♗ac1 ♗e8 17.♙b4 с очевидным
 позиционным превосходством
 белых. Заслуживает рассмотре-
 ния 11...♗:d2 12.♙:d2 ♖d7. Если
 13.♗g5, то 13...♙f5 14.♖:d5 ♖:d5
 15.♙:d5 ♗ad8 16.♙c6 ♗:d2 с контр-
 игрой за пожертвованную пешку
 (Стецко). Заслуживает внима-
 ния, однако, 13.a4 ♗e7 14.♙e3
 ♙:e3 15.♖:e3 ♗f5 16.♖f4 (16.♖c5
 также сохраняет небольшой пе-
 ревес) 16...c5 17.♙c2, и позиция
 белых предпочтительнее (Сми-
 рин – Амин, Бурса 2010).

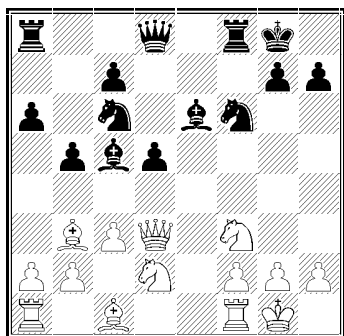
Некорректно 11...♗:f2
 12.♗:f2 f6 13.♗e4 ♗:e5 14.♗:e5
 ♙:f2+ 15.♗:f2 fe5 16.♖g3 с пере-

весом белых (Пильник – Мадерна, Мар-дель-Плата 1946).

12. ef6.

К равной игре ведет 12. ♘c2 ♖d7 13. ♗b3 ♙a7 14. ♘e3 ♘:e3 15. ♖:e3 ♗d8 16. ♗c5 ♖e7 (Пильник – Эйве, Буэнос-Айрес 1947), однако большого внимания заслуживает 16. ♗fd4 с опасной угрозой 17. f2-f3 .

12... ♗:f6.



Основными продолжениями здесь являются **13. ♗g5 (a)** и **13. a4 (b)**.

Ничего не сулит белым 13. ♘c2 ♘f7. Например, 14. ♗h4 ♗e5 15. ♖h3 ♖d7 16. ♘f5 ♖d6, и у черных, по меньшей мере, не хуже (Пуц – Трифунович, Югославия 1946).

a

13. ♗g5 ♗e5.

После 13... ♖d7 14. ♗:e6 ♖:e6 у белых есть остроумная реплика – 15. ♗e4.

14. ♖g3 ♖d6 15. ♘c2.

На 15. ♖e1 черные отвечают 15... ♗fg4. Далее в партии Загоровский – Тайманов (Ленинград 1947) было 16. ♗de4 de4 17. ♘:e6+ ♙h8 18. ♘e3 (хуже 18. ♗:e4 ♖:e6 19. ♗:c5 ♗f3+ 20. gf3 ♖:e1+ 21. ♗g2 ♖ad8 с решающим преимуществом черных, Брейер – Шпильман, Пьештяны 1912) 18... ♗:f2 19. ♖h4 h6 20. ♗:e4 ♗:e4 21. ♖:e4 ♖ae8, и белым не избежать материальных потерь.

И в случае 15. ♗df3 черные достигают отличной позиции: 15... ♗:f3+ 16. ♗:f3 ♖g3 17. hg3 ♗e4 18. ♗d4 ♘:d4 19. cd4 c5 20. dc5 ♗:c5 21. ♘c2 d4 (Блау – Трифунович, Хилверсюм 1947).

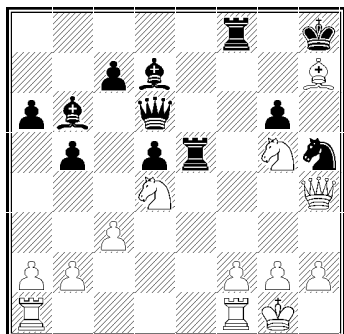
15... ♘d7.

Вполне возможно и 15... ♖ae8 16. ♗b3 ♘b6 17. ♘f4 (ничего не дает 17. ♖h4 h6 18. ♗:e6 ♖:e6 19. ♗d4 ♖d7=), и теперь не 17... ♘g4 (17... ♘d7 18. ♗d4) 18. ♗d4 c5 19. ♗de6 ♘:e6 20. ♘:e5 ♖d7 21. ♘d6 с преимуществом у белых (Тиле – Каркер, по переписке 1970), а 17... ♘d7!

16. ♗b3 ♘b6 17. ♗d4 ♖ae8 18. ♘f4 ♗h5 19. ♘:e5 ♖:e5 20. ♘:h7+ ♙h8 21. ♖h4 g6.

(См. диаграмму)

Исключительно острая ситуация с обоюдными возможностями. Увлекательная борьба в партии Халифман – Кайданов (Куйбышев 1986) завершилась так:



22.f4 ♕:d4+ 23.cd4 ♖ef5.

Очевидно, менее точно 23... ♖:g5 24. ♗:g5 ♕:h7 25.f5 ♖:f5 26. ♖:f5 ♕:f5 27.g4 ♗b4 28. ♖d1 ♕c2? (28... ♕:g4 29. ♗:g4 ♗:b2 30. ♗d7+ ♕h6 31. ♗:d5±) 29. ♗d2± (Хауэлл – Флир, Оукем 1994).

24.g3 ♕g7 25. ♖ae1 ♕:f4 26.gf4.

Сразу фиксирует ничью 26. ♕g8! ♕h3+ (26... ♕h5 27. ♖:f5 ♖:f5 28. ♕e6 ♖:g5 29. ♕:d7 ♕h6 30. ♕h3 ♗b4 31. ♖e2=) 27. ♕:h3 ♖:f1+ 28. ♖:f1 ♖:f1+ 29. ♕:f1 ♕:h3+ 30. ♗:h3 ♕:g8 31. ♗g4 ♕g7=.

26... ♖:f4 27. ♖:f4 ♖:f4 28. ♖e7+ ♕f8 29. ♖e8+ ♕:e8 30. ♕:g6+ ♕e7 31. ♗h7+ ♕f6 32. ♗h6 ♖g4+ 33. ♕h1 ♗f4 34. ♕h5+ ♕e7 35. ♗g7+ ♕d6 36. ♗g6+ ♕e7 37. ♗g7+. Ничья.

b

(1.e4 e5 2. ♕f3 ♕c6 3. ♕b5 a6 4. ♕a4 ♕f6 5.0-0 ♕:e4 6.d4 b5 7. ♕b3 d5 8.de5 ♕e6 9.c3 ♕c5 10. ♗d3 0-0 11. ♕bd2 f5 12.ef6 ♕:f6)

13.a4 ♖b8.

Сомнителен маневр 13... ♕f7 После 14. ♕g5 ♕e5 15. ♗g3 ♗d6 16. ♕:f7 (если 16. ♕c2, то 16... ♕g6 17. ♕:g6 ♕:g6 18. ♗:d6 ♕:d6 с равенством – А. Соколов) 16... ♕:f7 17. ♕f3 ♗:g3 18.hg3 c6 19. ♕d4 ♕:d4 20.cd4 с несколько лучшими перспективами у белых (А. Соколов – Юсупов, Тилбург 1987).

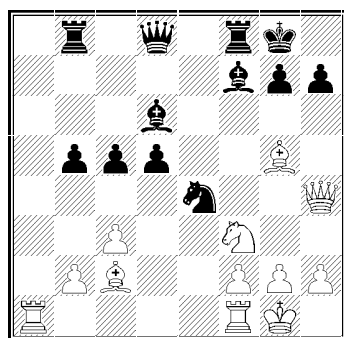
14.ab5 ab5 15. ♖a6!?

Этот ход ставит перед черными наиболее серьезные проблемы.

Продолжая 15. ♕g5, белые могут придать борьбе острый характер. Фактически тогда дело сводится к варианту **a** с включением ходов 13.a4 ♖b8 14.ab5 ab5. Партия А. Соколов – Тимман (Рейкьявик 1988) развивалась далее следующим образом: 15... ♕e5 16. ♗g3 ♗d6 17. ♕c2 ♕d7 18. ♕b3 ♕b6 19. ♕f4 ♖be8 20. ♕d4 ♕h5 21. ♕:e5 ♖:e5 22. ♕:h7+ ♕h8 23. ♗h4 g6 24.f4 (к выгоде черных 24. ♖fe1 ♖:e1+ 25. ♖:e1 ♖f4 или 24. ♖a8 ♖:a8 25. ♕f7+ ♕:h7 26. ♕:d6 cd6 27.g4 ♕d8 – Тимман) 24... ♖:g5 25. ♗:g5 ♕:h7, и теперь вместо 26. ♖ae1? ♕g7! 27. ♕h1 ♕:d4 28.cd4 ♕f5 29. ♖e7 ♕g8 30. ♗h4 ♕e4 31.h3 ♗d8 с решающим перевесом черных белые могли форсировать события: 26.f5 ♖:f5 27. ♖:f5 ♕:f5 28.g4 ♗e5 29.gf5 ♕:d4+ 30.cd4 ♗:d4+ 31. ♕h1 ♗e4+, что, по мнению Я.

Тиммана, приводило к ничьей. Вероятно, в своем анализе Тимман упустил из виду 30. ♔f1!, после чего белые просто остаются с лишним качеством в эндшпилье: 30... ♘f4 (30... ♖:f5+ 31. ♖:f5 gf5 32.cd4; 30... ♗b6 31.fg6++-) 31. ♗e1 ♖:f5 32. ♖:f5 gf5 33.cd4. При 23... ♖h6 24. ♘df3 ♗ee8 25. ♗fe1 ♗:e1+ 26. ♗:e1 ♘f6 (плохо 26... ♗f4 27.g4 g6 28.h3 ♗c5 29.b4 ♗d6 30. ♘e5 ♗:e5 31. ♗:e5 с решающим преимуществом у белых, А. Соколов – Кобесе, Гронинген 1997) 27. ♗c2 белые достигают лучшей игры (А. Соколов – Тимман, Бельфор 1988).

Заслуживает упоминания классическое 15. ♗c2 ♗f7 16. ♘b3 ♗d6 17. ♘bd4 ♘:d4 18. ♖:d4 c5 19. ♖h4 ♘e4 20. ♗g5:



Позицию на диаграмме можно оценить как равную (Пуц – Милич, Югославия 1946).

15... ♗b6 16. ♘g5 ♖d6.

Не годится – по аналогии с вариантом из приводимой

выше партии А.Соколов – Тимман – 16... ♘e5?! ввиду 17. ♖g3 ♖d6 18. ♗e1 ♘fg4 (значительно хуже у черных и при 18... ♗:f2+ 19. ♖:f2 ♖:a6 20. ♗:e5) 19. ♗:b6 ♖:b6 20. ♘df3 (хорошо и 20. ♘:e6 ♖:e6 21.h3±) с перевесом, близким к решающему.

17. ♘:e6 ♖:e6 18. ♘e4! ♔h8.

Плохо 18... ♖:e4 19. ♖:e4 ♘:e4 20. ♗:d5+±.

19. ♘:f6 ♖:f6 20. ♗c2 ♖h4 21.g3 ♖h5 22. ♗d1 ♖e8 23. ♗f4 ♘e7 24. ♗e3,

и белые добились лучшей игры (Домингес – Брусон, Куба 2007).

С

(1.e4 e5 2. ♘f3 ♘c6 3. ♗b5 a6 4. ♗a4 ♘f6 5.0-0 ♘:e4 6.d4 b5 7. ♗b3 d5 8.de5 ♗e6 9.c3 ♗c5)

10. ♘bd2 0-0.

Преждевременен обмен 10... ♘:d2 11. ♗:d2. Например, 11...0-0 12. ♗g5 ♖d7 13. ♖d3 ♗e7 14. ♗ad1 ♗fd8 15. ♗fe1 ♘a5 16. ♗c2 g6 17. ♖d4, и у черных затруднения (Мучник – Лашманов, СССР 1961).

То же самое можно сказать о ходе 10... ♘:f2 11. ♗:f2 f6 12. ♖e2 (заслуживает внимания 12.ef6 ♗:f2+ 13. ♔:f2 ♖:f6 14. ♘f1 с некоторым преимуществом у белых) 12...0-0 13.ef6 ♖:f6 14. ♘f1 ♗:f2+ 15. ♖:f2 ♘e5 16. ♗e3 ♘:f3+ 17. ♖:f3 ♖:f3 18.gf3 ♗:f3 19. ♗c5,

и белые достигают позиционного преимущества (Любоевич – Корчной, Рейкьявик 1987).

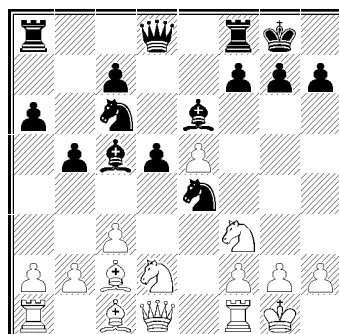
11. ♖c2.

Самостоятельное значение имеет продолжение 11. ♗e2. Черным лучше всего отвечать 11... ♗f5 с такими возможностями:

1) 12. e6 fe6 13. ♘:e4 de4 14. ♘g5 ♗f6 15. ♘:e4 ♗e5 16. ♖c2 ♗ad8 17. ♘g5 (или 17. ♖h1 ♘:e4 18. f4 ♘:g2+ 19. ♗:g2 ♗d6 20. b4 ♘b6) 17... ♘:e4 18. ♗:e4 ♗:g5 19. ♗:e6+ ♖h8 20. ♗:c6 ♗d2, и инициатива на стороне черных (Сапунджиев);

2) 12. a4 ♗b8 13. ab5 ab5 14. ♘:e4 (слабее 14. ♗a6 ♘b6 15. ♘:e4 de4 16. ♘g5 ♘:e5 17. ♘:e4 ♗h4 18. ♘g5 ♗be8 с лучшими перспективами у черных, Вольф – Мароци, Остенде 1905) 14... de4 15. ♘g5 ♘:e5 16. ♘:e4 ♘g4 с отличной игрой у черных (Симагин – Хааг, Цинновиц 1965);

3) 12. ♘:e4 de4 13. ♘g5 (ошибочно 13. ♗d1 ввиду 13... ef3 14. ♗:f3 ♘d7 15. ♗d5 ♘g4 Болеславский – Сокольский, Свердловск 1942) 13... ♘:e5 14. ♘:e4 ♘g4 (или 14... ♗d3 15. ♗:d3 ♘:d3 16. ♘:c5 ♘:c5 17. ♘e3 ♘:b3 18. ab3 a5 с ничьей, Болеславский – Ботвинник, СССР 1941) 15. ♗d2 ♗:d2 (хуже 15... ♘b6 16. ♗f4, и белые стоят лучше, Косенков – Степанов, СССР 1968) 16. ♘:d2 ♘b6. Игра равна (Глигорич – Трифунович, Югославия 1946).



После 11. ♖c2 у черных богатый выбор продолжений, значительно отличающихся друг от друга характером миттельшпильной борьбы. Рассмотрим их в такой последовательности: **11... ♘:d2 (1), 11... ♗f5 (2), 11... ♘f5 (3) и 11... ♘:f2 (4).**

1

11... ♘:d2 12. ♗:d2.

На 12. ♘:d2 может последовать 12... d4 (Керес).

12... f6.

Другие возможности:

1) 12... ♗d7 13. ♗f4, и в связи с угрозой ♘f3-g5 у белых опасная инициатива на королевском фланге;

2) 12... ♗e7 13. ♗d3 g6 14. ♘h6 ♗fe8 15. ♘g5 с сильной атакой;

3) 12... ♘e7 13. ♗d3 g6 14. ♘h6 ♗e8 15. ♗d2 f6 16. ef6 ♘:f6 17. ♗ad1 ♘a5 18. ♘d4, и белые стоят явно лучше (Пильсбери – Альбин, Нюрнберг 1896);

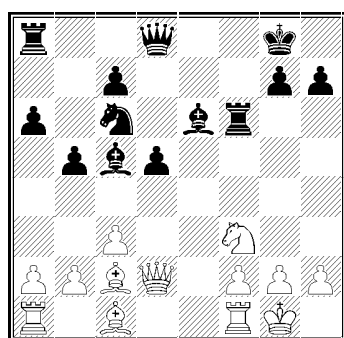
4) 12...♘e7 13.b4 ♕b6 14.♘g5 ♕f5 15.♕:f5 ♘:f5 16.♖d3 g6 17.e6 с сильным давлением (Смыслов – Рагозин, Москва 1944).

13.ef6.

Альтернатива: 13.♖d3 g6 (после 13...f5 14.a4 b4 15.a5 белые получили ясный перевес, Симангин – Лангевег, Сочи 1967) 14.ef6 (недурно и сразу 14.♕h6) 14...♕f5 15.♖d1 ♕:c2 16.♖:c2 ♖:f6 17.♕h6 с более приятными перспективами у белых (Корчной).

13...♖:f6.

При 13...♖:f6 14.♖d3 g6 15.♕h6 ♖fe8 16.♖ae1 белые стоят лучше, но не исключено, что еще сильнее 14.♘g5!? (Корчной).



Белые могут развивать инициативу в двух направлениях – **14.b4 (a)** и **14.♘g5 (b)**. Отметим еще и такие возможности:

1) 14.♘d4 ♘:d4 15.cd4 ♕d6! (слабее 15...♕b6?! ввиду 16.a4!, как было в партии Ласкер – Рубинштейн, Петербург 1914) 16.♖e2 ♖d7 17.a4 ♖e8 18.♕g5

♕f5 19.♖d2 ♖g6 с примерно равными шансами (Юкерт – Фрих, по переписке 1957);

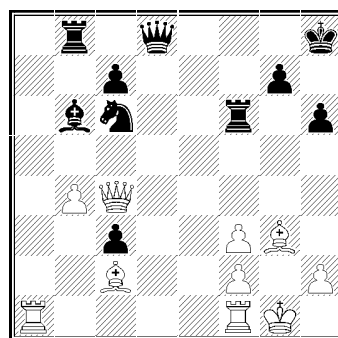
2) 14.♖e2!? h6 15.♕e3 ♖d6 16.♖ad1 с минимальным преимуществом белых (Де Вега – Мосете, по переписке 1950).

a

14.b4 ♕b6 15.a4 ♖b8 16.♖e2 h6.

Не дает уравнения черным 16...♖d7 17.♕g5 ♖f7 18.♖ad1 ♕g4 19.♕b3 ♕:f3 20.gf3 ♘e7 21.a5 ♕a7 22.♕:e7 ♖:e7 23.♖:e7 ♖:e7 24.♖:d5 (Клованс – Шерешевский, СССР 1974).

17.♕f4 ♕g4 18.♕g3 d4 19.ab5 ab5 20.♖:b5 ♕:f3 21.gf3 dc3 22.♖c4+ ♔h8.



Перспективы белых несколько выше. Партия Клованс – Шерешевский (СССР 1975) продолжалась так:

23.♖ad1 ♘d4 24.♕e4 c2 25.♕:c2 ♖c6.