

Глава 6 ПОЗИЦИЯ

ТЕОРИЯ СТЕЙНИЦА

Основной тезис Стейница гласит: «Составь себе план, который был бы в соответствии с положением». Эти слова ясно выражают мнение Стейница об атакующем стиле его современников. Нападать следует лишь тогда, когда определенные признаки позиции мотивируют атаку. Отсюда — прямой путь к учению Стейница об «аккумуляции», согласно которому следует предпринимать атаку лишь тогда, когда накоплено достаточное количество мелких преимуществ. Стейниц особенно подчеркивает важность таких мелких преимуществ, как, например, лучшее положение слона, захват центра, большая подвижность фигур и т. п.

Преимущества эти распадаются на две группы: 1) имеющие временный характер и 2) прочные (устойчивые). Так например, начальный перевес в развитии обычно автоматически ликвидируется в дальнейшем течении партии. На-

против, лучшее пешечное расположение (например, наличие у противника сдвоенной пешки) не так легко ликвидируется.

Можно назвать следующие основные преимущества:

1. Перевес в развитии (временный).
2. Большая подвижность (временная или прочная).
3. Захват центра (временный или прочный).
4. Экспонированное положение неприятельского короля (временные или прочные).
5. Слабые поля в лагере противника (временное или прочное).
6. Лучшее пешечное расположение (прочное).
7. Пешечный перевес на ферзевом фланге (прочный).
8. Открытые линии (прочное).
9. Преимущество двух слонов (прочное).

Эти признаки, являющиеся базисом всей теории Стейница, будут нами ниже подробно рассмотрены.

Ясно, что усилия каждого из противников в первую очередь должны быть направлены на накопление прочных преимуществ и наряду с этим на превращение временных преимуществ в прочные.

Новым понятием, введенным Стейницем, является понятие *равновесия* в положении. Обычно в любой позиции у каждой из двух сторон есть свои преимущества. Если эти преимущества приблизительно компенсируют друг друга, положение можно назвать *уравновешенным*. Обе стороны должны стараться ликвидировать слабости в своей позиции (например, путем более выгодной перегруппировки сил или раздвоения сдвоенной пешки) и в то же время увеличить количественно и качественно свои преимущества. Иными словами, следует стремиться нарушить равновесие в свою пользу. При этих попытках необходимо соблюдать спокойную постепенность: форсированные атаки обычно здесь ни к чему не ведут.

При одинаково корректной с обеих сторон игре одна уравновешенная позиция сменяется другой, такой же уравновешенной. Таким образом, равновесие нарушается не собственной хорошей игрой, а ошибками противника. В этом заключается опровержение мнения

старой школы, что в любой позиции можно выиграть с помощью атаки, если только ты достаточно сильно играешь.

Далее Стейниц указывает, что атака корректна лишь тогда, когда равновесие бывает сильно нарушено: лишь в таких случаях можно атаковать. Более того, не только *можно*, но и *должно*, иначе приобретенное преимущество фатальным образом постепенно исчезает. (В этом Ласкер усматривает глубокую *философскую* мысль Стейница.)

Что это именно так, всецело подтверждается практикой. Если кто чересчур долго медлит и выжидает, пока все шансы будут уже налицо, процесс «аккумуляции» начинает идти в противоположном, чем раньше, направлении. Словно наступает «перенасыщенность», после которой дальнейшее нарастание становится невозможным и вместо него наступает реакция.

Приступающему к атаке Стейниц дает совет, который практически необычайно трудно осуществить, — избрать мишенью самый слабый пункт в неприятельской позиции.

К прочным преимуществам надо отнести, конечно, и материальный перевес.

Защищающемуся Стейниц дает такие руководящие указания:

1) организовывать защиту как можно *экономнее*, привлекая к ней лишь столько сил, сколько строго необходимо;

2) всегда избегать ослабляющих атакованную позицию пешечных ходов.

Оба эти совета представляют огромную практическую ценность. Многие слабые шахматисты имеют дурное обыкновение, для большей безопасности, нагромождать на королевском фланге большое количество фигур или, что еще хуже, делать ходы h7-h6 или g7-g6, когда ничто их к этому еще не принуждает. И то и другое плохо: первое — потому, что скопление их сил на одном фланге мешает им принять контратаку на другом фланге, являющуюся весьма важным ресурсом; второе — потому, что такие пешечные ходы крайне ослабляют собственную защитительную позицию.

Из всего сказанного вытекает, что применение теории Стейница требует правильной оценки положения. Когда преимущество оказывается достаточным, чтобы гарантировать успех атаки? Определить это научит практика. Последствия как преждевременной, так и запоздалой атаки должны неминуемо проявиться в возникновении каких-либо новых признаков позиции. Долгая практика, в конце

концов, вырабатывает чутье, позволяющее уловить момент, когда следует начинать атаку.

Заметим далее, что, хотя комбинация и отступает в учении Стейница на второй план, она все же для достижения постоянных хороших результатов весьма важна, ибо с ее помощью выгодная позиция превращается в выигрыш. Известное изречение: «труднее всего выиграть выигранное положение» — показывает, что чаще всего шахматистам недостает умения точно и остро комбинировать. А чтобы достичь этого, необходимо глубоко изучить игру Андерсена и Морфи, прежде чем обращаться к методу Стейница.

Изложив в общих чертах теорию Стейница, рассмотрим теперь еще раз, более детально, характеризующие позицию «признаки».

1. Перевес в развитии

На этом признаке мы долго не будем останавливаться. Его временный характер совершенно ясен. В самом деле, после того как одна сторона развила все свои фигуры, ей ничего более не остается делать в этом направлении, и противник в несколько ходов наверстывает свою отсталость, кроме тех, конечно, очень редких случаев, когда ему можно в этом помешать.

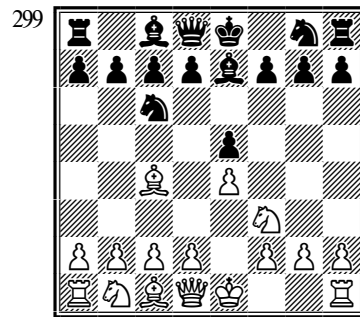
2. Большая подвижность

Это — один из важнейших признаков. Совершенно ясно, что надо ставить свои фигуры так, чтобы они могли попасть со своих мест на возможно большее число полей, иначе говоря, чтобы они обладали максимальной подвижностью. Этому весьма способствует обладание центром (особенно полями d5 и e5), который, вообще, является важным фактором свободы движений.

Очень большое значение имеет подвижность слонов, весьма зависящая от положения пешек, в особенности центральных. Стейниц развил намеченное уже Филидором различие «хороших» и «плохих» слонов. Хорошие слоны — те, которые ходят по полям другого цвета, чем поля, занимаемые своими пешками, и подвижность которых не стеснена этими пешками; плохие — одного цвета с полями, которые занимают их пешки.

Из этого следует, что худший вид стеснения подвижности слонов — это когда они заперты своими пешками. Поэтому следует стараться вывести плохого слона наружу во всех случаях, когда уместно проявление активности. Особенно важно это потому, что этим создается возможность разменять такого плохого слона на хорошего неприятельского (как легко понять, имеющего тот же цвет), оставаясь после этого

с хорошим слоном против плохого неприятельского, что дает явное преимущество. Поясним это на примере следующей позиции, получающейся после ходов: 1. e2-e4 e7-e5 2. ♘g1-f3 ♝b8-c6 3. ♙f1-c4 ♚f8-e7 (венгерская партия).



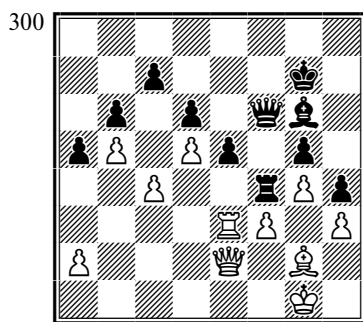
Продолжение может быть: 4. d2-d3 d7-d6. Теперь у белых слон с4 — плохой (ввиду пешек на белых полях d3 и e4), а слон с1 — хороший. Для белых — большое преимущество в том, что их плохой слон выведен за пешечную цепь (c2-d3-e4), между тем как плохой слон черных (e7) заперт своими пешками. Белым здесь нечего бояться хода ♚e6, так как размен слонов означал бы для них отдачу своего плохого слона за хорошего неприятельского.

Точно так же ясно, что 4. d2-d4 (вместо 4. d2-d3) имеет свои теневые стороны, ибо может привести к вскрытию центра, после чего слон e7, не столь уже запертый своими пешками, станет менее плохим.

Вот где сказывается коренная разница между Морфи и Стейницем. Первый непременно сыграл бы 4. d4, чтобы проявить активность в центре и вскрыть игру. В партиях Стейница, которые мы приведем ниже, эта разница выступит еще яснее.

Что касается подвижности, то она может быть как временной, так и прочной.

Большая подвижность может иногда сохраняться в течение всего миттельшпиля, но при переходе в эндшпиль она обычно исчезает. В таких случаях она имеет временный характер. Как прочный признак ограничение подвижности встречается, например, в позициях, где слон заперт своей блокированной пешечной цепью. Примером может служить следующее положение:



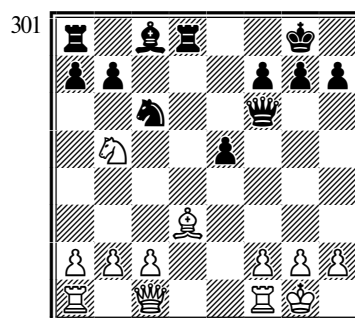
Правда, и в таких позициях закрытому слону удастся иногда прорваться. Однако лучше стоящая сторона, как в данном случае чер-

ные, прочно владея инициативой, обычно может воспрепятствовать вскрытию игры, если только, конечно, оно не дает ей прямых и решающих выгод.

3. Захват центра

Запертость центра следует считать прочным свойством позиции. Поэтому захват центра является временным преимуществом. Очень поучителен так называемый «вариант 4-х пешек» в индийской защите (1. d2-d4 ♘g8-f6 2. c2-c4 g7-g6 3. ♗b1-c3 ♙f8-g7 4. e2-e4 0-0 5. f2-f4 d7-d6). Несмотря на то что у белых целых 4 пешки в центре, черные, по-видимому, могут ликвидировать их давление.

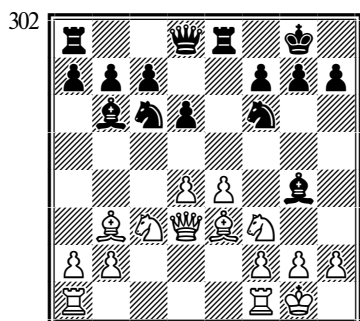
Если центр получил определенную формацию, но все же не заперт, то в дальнейших стадиях миттельшпиля всегда возможны изменения. Так например, в приводимой позиции захват черными пункта e5 имеет временный характер.



Белые ходом f2-f4 могут нейтрализовать черный центр. Черным в этой позиции следует принять меры против грозящего упрощения: они должны либо немедленно же прочно занять вертикаль «е» (чтобы после e5:f4 сразу же ее использовать), либо подготовить действия по диагонали b6-f2.

4. Экспонированное положение неприятельского короля

Примером того, как можно иногда использовать экспонированную позицию неприятельского короля, может служить следующее положение.



1... ♔g4:f3
2. g2:f3 ♘f6-h5!

С колоссальной угрозой: 3... ♘:d4 4. ♙:d4 ♘f4, и черные, грозя ♙g5+ и ♙g2x, выигрывают ферзя.

3. ♘c3-d5 ...

Другие возможные защиты: 3. ♘e2 и 3. ♙fd1.

3... ♙d8-h4

4. ♙g1-h1? ...

Единственная правильная защита здесь: 4. ♙g2 (препятствуя ♙b3) 4... ♙e6 (грозя немедленно выиграть посредством ♙g6+ и ♙h3) 5. ♙g1 ♙g6+ 6. ♙h1 ♙h3 7. ♙d1!, и белые спасены.

4... ♙h4-h3

5. ♙b3-d1 ...

Нет другого способа защитить пешку f3: если отходит слон e3, то гибнет пешка d4.

5... ♘e6:d4!

6. ♙e3:d4 ...

На 6. ♘:b6 последует 6... ♘:f3 7. ♙:f3 (вынуждено!) 7... ♙:f3+ 8. ♙g1 ♘f4.

6... ♙b6:d4

И черные выиграли важную пешку.

Нередко, однако, опасность экспонированной позиции короля бывает лишь временной, и в приведенном, например, случае белые при лучшей защите могли даже извлечь выгоду из открытой линии «g».

Так действительно и случилось в одной партии, где в изображенном положении после ходов 1... ♙:f3 2. gf ♘h5 белые сыграли:

3. ♘c3-e2 ...

Последовало

3... ♙d8-f6

Теперь 3... ♙h4 бесцельно ввиду 4. ♙g2, и поле e6 для ладьи недоступно.

4. ♔g1-g2 ♚f6-g6+

Лучше было приберечь пока этот шах и прибегнуть к выжидательной тактике.

5. ♔g2-h1 ♚g6-f6

Черные рассчитывали добиться ничьей повторением хода, но не заметили, что белые могут защитить пешку другим способом.

6. f3-f4 ...

За два хода перед тем это было невозможно из-за ♚g6+, и теряется пешка e4.

6... ♜a8-d8**7. ♜f1-g1 ♚f6-e7****8. ♜g1-g5 ...**

И белые, сдвоив ладьи по линии «g», вскоре интересной комбинацией решили партию в свою пользу.

Приведенные нами варианты указывают, таким образом, на две возможности: либо белые сохраняют открытую позицию, подвергая своего короля длительной атаке (прочный признак), либо они уведут короля в безопасное место, после чего используют открытую линию (временный признак).

5. Слабые поля

Учение о слабых полях (или пунктах) является одной из важнейших частей теории Стейница.

Слабым пунктом называется такое находящееся в вашем лагере или по соседству с ним поле, кото-

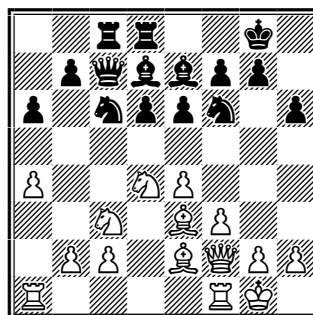
рое может быть прочно занято неприятельской фигурой.

Совершенно ясно, что такое внедрение врага связано с крайне неприятными последствиями, ибо количество полей, попадающих под удар вторгшейся фигуры, бывает обычно очень велико.

Вообще говоря, всякому такому вторжению необходимо препятствовать. Не следует допускать, чтобы смежное с вашим лагерем поле было атаковано большим числом неприятельских фигур, чем ваших. Напротив, эти поля, которые должны всегда находиться под вашим контролем, должны быть с избытком прикрыты вашими силами. Только специальные причины делают возможным неприятельское вторжение на них, например плохое расположение пешек, мешающее активности фигур, особенно при выгодном пешечном расположении у противника.

Приведем несколько примеров.

303



В этом положении у черных слабое поле b6. Белым, конечно, выгодно занять его какой-нибудь фигурой, которая затем могла бы сильно стеснить игру противника. Черные не могут прикрыть его ввиду наличия пешки b7 и стесненности своих фигур.

Итак, белые играют:

1. ♘d4-b3 ...

Грозя посредством 2. ♖b6 выигрывать качество.

1... ♜d8-e8

2. ♖e3-b6 ♜c7-b8

3. a4-a5 ♘e7-d8

4. ♜f1-d1 ♘c6-b4

5. ♖b6:d8 ♜e8:d8

6. ♜f2-b6! ♘b4-c6

Если 6... ♘:c2, то 7. ♜ac1 ♜c6 8. ♜f2 ♘b4 9. ♜d4, и у коня нет отступления.

7. ♘c3-a4 ♘f6-e8

8. c2-c4 ♜b8-a7

9. c4-c5! d6:c5

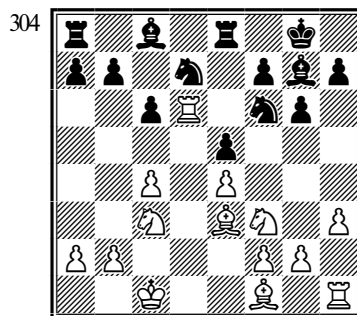
10. ♘b3:c5 ♜c8-c7

11. ♜d1-d2! ...

И белые добились решающего преимущества, ибо размен на b6 ведет к потере фигуры.

Следующее положение (диаграмма 304) взято нами из партии **Тарраш – Эйве** (Пьештяни, 1922).

У белых – слабое поле d4, которое рано или поздно должен занять черный конь (после c6-c5); а размен его белыми на этом поле приведет к образованию у



черных защищенной проходной пешки.

В партии последовало:

13. ♖e3-g5 ♘g7-f8

14. ♜d6-d2 ...

Конечно, не 14. ♜:f6 ♘g7, и ладья погибла.

14... ♜g8-g7

Чтобы использовать слабость белых, нужно освободить коня d7 для операций.

15. ♘f1-d3 ♘f8-b4

16. ♜c1-c2 ♘d7-c5

17. a2-a3 ♘b4:c3

18. ♘g5:f6+ ...

Этот размен необходим, ибо иначе погибает пешка e4, а между тем, как мы сейчас увидим, он делает возможным быстрое занятие черными поля d4.

18... ♜g7:f6

19. ♜c2:c3 ♜e8-d8

Уравновешивая давление по линии «d» и подготавливая занятие поля d4. Последнему белые не могут помешать именно в силу отсутствия у них чернопольного слона.

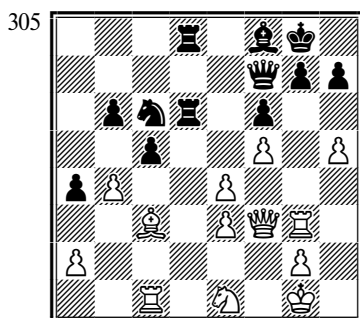
20. ♔d3-c2 ♖d8:d2
 21. ♘f3:d2 ♘c5-e6
 22. g2-g3 ...
 Не допуская ♘f4.
 22... a7-a5

Черные могли бы уже сейчас занять поле d4 конем, но на это последовали бы подрывные операции белых: 23. b4 и 24. ♘b3. Ход в тексте именно предупреждает продолжение b4, которое сделало бы невозможным поддержку коня посредством c5.

23. ♘d2-f3 c6-c5!
 24. ♔c2-a4 ♖a8-a6
 25. ♖h1-d1 ♘e6-d4

И черные получили решающее преимущество.

Слабость какого-нибудь поля тем ощутительнее, чем ближе оно к центру. Так например, слабость на e5 для черных неприятнее, чем на e6, причем слабость белых на e4 в данном случае большой роли не играет. Примером может служить следующее положение из партии Рети – Боголюбов (Москва, 1925).



У черных – слабое поле e6. Если белым удастся забраться туда конем, черные погибли. В партии последовало:

32. b4:c5 b6:c5
 33. h5-h6 ♔g8-h8
 34. h6:g7+ ♔f8:g7
 35. ♗f3-e2 ♘c6-b4?

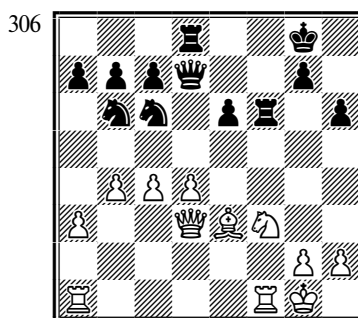
Этим ходом черные открывают белому коню путь на e6 (через d4).

36. ♔c3:b4 c5:b4
 37. ♘e1-f3 b4-b3
 38. ♘f3-d4 b3:a2
 39. ♖c1-a1 ♔g7-h6
 40. ♘d4-e6! ...

Конь занимает здесь колоссальную позицию. Единственный шанс черных – в жертве качества, на которую они и решаются. Заметьте при этом, что у них – плохой слон.

- 40... ♖d6:e6
 41. f5:e6 ♗f7:e6
 42. ♖a1:a2 ♗e6:e4
 43. ♗e2-f3 ...

И после 43... ♔:e3+ 44. ♗:e3! (если 44... ♗b1+, то 45. ♔h2 ♗:a2 46. ♗e7!) белые выиграли.



У черных – слабое поле е5. Последовало:

1. b4-b5 ♘c6-e7

2. ♗f3-e5 ♚f6:f1+

Если 2... ♖d6 (или e8), то 3. ♗:f6 и 4. ♗g4.

3. ♗a1:f1 ♗d7-e8

4. ♗f1-f7 ...

Грозь 5. ♗:h6.

4... ♗e7-f5

5. g2-g4! ♗f5:e3

6. ♗d3-g6!,

и выигрывают.

Как ни силен здесь ход ♗e5, все же он не так наглядно убедителен, как ♗e6 в предыдущем примере.

Наличие слабых полей, очевидно, зависит, главным образом, от позиции пешек. Мы еще вернемся к этому вопросу в следующем пункте, посвященном пешечному расположению.

Необходимо иметь в виду, что все изложенное нами, так же как и дальнейшие соображения, справедливо лишь в общей форме и может не оправдаться в полной мере при специальных условиях. Так например, слабость, создаваемая сдвоенной пешкой, может и не иметь никаких плохих последствий, если наличный на доске материал не позволяет сделать прорыв. *Слабости создаются пешками, но влияние этих слабостей определяется положением фигур.*

Слабость полей может быть либо временной, либо прочной. В рассмотренных нами примерах она была прочной. Наоборот, в позиции сицилианской партии, получающейся после ходов: 1. e2-e4 c7-c5 2. ♗g1-f3 ♗b8-c6 3. d2-d4 c5:d4 4. ♗f3:d4 a7-a6, слабость черных на b6 – временная, ибо она может быть устранена ходом b6-b5, конечно, если белые не успеют сыграть a2-a4-a5. В положении: белая пешка на a5, черные пешки на a6 и b5, – пункт b6 безусловно слаб, так как он прикрыт со стороны белых пешкой a5, а известно, что прикрытие поля тем ценнее, чем слабее прикрывающая его единица.

6. Лучшее пешечное расположение

Этот признак, подобно предыдущему, является одним из главнейших в системе Стейница. Тут Стейниц отчасти возрождает воззрения Филидора, который придавал пешечной позиции первенствующее значение.

При обсуждении пешечной формации необходимо учитывать два момента: слабость самих пешек и слабость соседних полей.

Рассмотрим по очереди три типа пешек:

- а) связанные пешки;
- б) изолированные;
- в) сдвоенные.

а) Связанные пешки

Самая сильная позиция связанных пешек — когда они стоят рядом, в начальном положении (например, на a2 и b2). В самом деле, в случае их наступления одна из них может поддержать другую; но еще важнее то, что они держат под ударом все находящиеся перед ними поля.

При несколько ином положении пешек, например на a3 и b2, оба эти свойства их сильно ослабевают. Представим себе, например, что у черных при этом имеется пешка на a4. Белая пешка b2 в этом случае безусловно слаба, ибо у черных может быть на нее больше нападений, чем у белых — защит: черные, например, могут сдвоить или даже строить для этой цели свои тяжелые фигуры по линии «b», между тем как у белых нет этого защитительного ресурса. Кроме того, поле b3 — слабое, так как черные могут атаковать его большим числом фигур, чем то, которое белые могут противопоставить для его защиты. Мы называем пешку b2 *отсталой*.

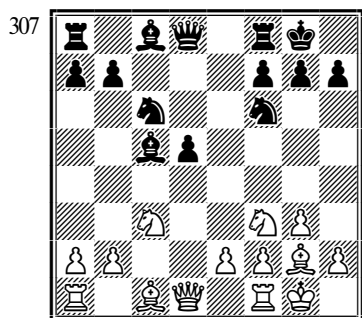
Промежуточная форма, когда пешка не сама по себе слаба, а является причиной слабости смежного с ней поля, наблюдается в случае блокированной пешки. Возьмем такое положение: белые пешки на e3 и d4, черная на e4.

Здесь защита пешки e3 не представляет трудностей, так как у черных не больше нападений на нее, чем у белых (как это бывает в отношении отсталой пешки, именно — путем атаки по вертикали), а напротив, меньше. Таким образом, пешка e3 не слаба, но зато слабо у белых поле d5, поскольку у них нет пешки c, чтобы прогнать с d5 черную фигуру. Без этого белые не могут достаточно атаковать поле d5, ибо они не располагают для этого вертикалью «d».

б) Изолированные пешки

Слабость изолированной пешки, так же как и отсталой, — двоякого рода: во-первых, изолированная пешка не может быть поддержана другой пешкой и потому требует постоянной защиты со стороны фигур; во-вторых, поле перед нею находится во власти противника, так как оно не может быть защищено по вертикали. Оба эти свойства иллюстрируются уже предыдущей диаграммой (306), где перед изолированной пешкой e6 слабое поле e5, причем главную роль сыграл именно этот второй момент.

Классическим примером изолированной пешки **d** является рублинштейновский вариант отказанного ферзевого гамбита: 1. d4 d5 2. c4 e6 3. ♘c3 c5 4. cd ed 5. ♗f3 ♘c6 6. g3 ♗f6 7. ♙g2 ♙e7 8. 0-0 0-0 9. dc ♙:c5.



Раньше в этом положении обыкновенно играли 10. ♔g5, развивая давление на пешку d5. Теперь предпочитают 10. ♘a4 и затем ♕e3, стремясь как можно скорее занять пункт d4.

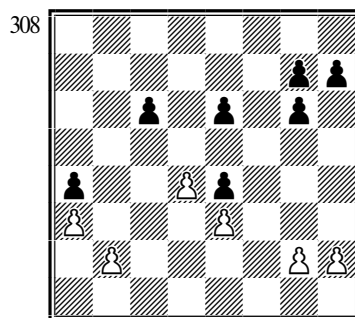
в) Сдвоенные пешки

Сдвоенные пешки бывают двух родов: изолированные или связанные, в зависимости от того, изолирована или связана одна из них.

Ясно, что связанные сдвоенные пешки (например, h7, g7 и g6) защищать легче, так как при такой формации нет слабых полей. Единственная их невыгода в том, что с их помощью труднее осуществить прорыв и создать проходную пешку.

При изолированных двойных пешках слабы как они сами, так и находящиеся перед ними поля.

На следующей диаграмме приведены все возможные типы пешек.



Пешка b2 – отсталая, d4 – блокированная, g2 и h2 – связанные, g6 и g7 – связанные сдвоенные, e6 и e4 – изолированные сдвоенные. Заметим, что пешечная группа h7, g7, g6 не обладает достаточным перевесом над группой g2, h2, чтобы осуществить прорыв.

Ясно, что пешечное расположение следует отнести к числу прочных признаков. Конечно, бывают случаи, когда какую-нибудь пешечную слабость удастся устранить, так что она оказывается временной, но ведь то же самое может случиться решительно со всяким признаком. Обычно же пешечное расположение имеет прочный характер, и лишь особые обстоятельства (размен и тому подобные комбинации) могут вызвать в нем существенные изменения (т. е. улучшить или ухудшить его).

7. Пешечный перевес на ферзевом фланге

Лишь постепенно пришли теоретики к признанию того, что пе-

шечный перевес на ферзевом фланге является существенным фактором.

Причина этого — двоякого рода: во-первых, то, что в эндшпиле выгодно иметь проходную пешку как можно дальше от неприятельского короля, и, во-вторых, то, что даже в миттельшпиле можно, имея лишнюю пешку на ферзевом фланге, начать наступление, между тем как гораздо труднее использовать лишнюю пешку на королевском фланге, не подвергая при этом опасности своего короля.

Ясно, что и этот признак должен быть причислен к прочным. Мы еще остановимся на нем подробнее в лекции, посвященной атаке на ферзевом фланге.

8. Открытые линии

О выгоде открытых линий у нас уже не раз была речь выше. Морфи стремился использовать открытые линии уже в самой ранней стадии партии, заручившись для этого перевесом в развитии (см. главу 13).

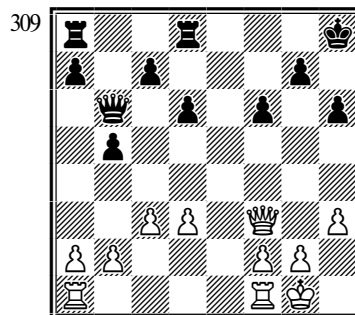
Наличие открытых линий является также важным признаком, который необходимо учитывать, устанавливая план действий, сообразный характеру позиции.

Особенно важны, конечно, открытые вертикали, ибо по ним движутся пешки. Например, чер-

ная ладья с8 все время давит на белую пешку с, пока она продвигается с с2 на с7. Между тем, если белый слон с а3 нападает на черную пешку d6, она первым же своим ходом избавляется от его атаки.

В дальнейшем будем подразумевать под открытыми линиями исключительно вертикали.

Если у обеих сторон одни и те же открытые линии, то обычным результатом занятия этих линий ладьями и ферзями является общий размен. Если же одной из сторон удастся захватить единственную открытую линию, то это является для нее большим преимуществом, так как может позволить ворваться по ней в расположение противника. Поясним это следующим примером.



Белые прежде всего играют:

1. ♖f1-e1 ...

Грозит 2. ♖e7.

1... ♜d8-e8

Тщетно пытаюсь оспаривать у белых линию «е».

2. ♖e1-e3 ...

Черные не могут брать эту ладью из-за ♗:a8+.

2... ♜a8-d8

3. ♖a1-e1 ♜e8-e5

4. d3-d4 ♜e5:e3

5. ♖e1:e3 ♗b6-a6

6. a2-a3 ...

После 6. ♜e7 ♗:a2 белые ничего не достигают, так как на 7. ♗g4 последует 7... ♜g8.

6... ♗a6-c8

7. ♗f3-c6 ...

На 7. ♜e7 последовало бы 7... ♜e8, а на 7. ♗e2 – 7... ♗f5.

7... ♗c8-d7

Если 7... ♗f5, то 8. ♗:c7 ♜c8 9. ♗b7, и белые выигрывают.

8. ♗c6:d7 ♜d8:d7

9. ♖e3-e8+ ♜h8-h7

10. ♖e8-b8 ...

У белых – выигранный ладейный эндшпиль.

Оживленная борьба получается, когда обе стороны обладают разными открытыми линиями, которые служат базами для атак: открытая линия на ферзевом фланге может быть использована для атаки на слабую пешку, а открытая линия на королевском фланге – для атаки на позицию короля.

Прекрасной иллюстрацией на эту тему была партия Тарраш – Шеве (диаграмма 83)

9. Преимущество двух слонов

Преимущество двух слонов против слона и коня или двух коней особенно ярко проявляется в эндшпиле; однако оно имеет силу и в миттельшпиле.

Сильнее всего оно сказывается в открытых позициях, когда слоны владеют целыми диагоналями. Подробнее мы обсудим этот признак в комментарии к партиям Стейница (см. главу «Стейниц»).

Превращение временного преимущества в прочное

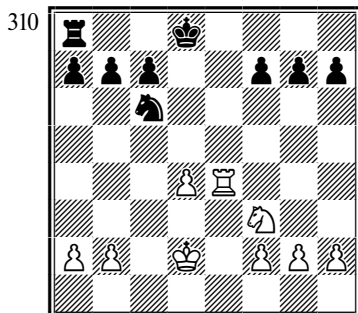
Выше мы лишь вскользь упомянули об этом чрезвычайно важном моменте. Согласно Стейницу, следует не только накапливать преимущества, но и по возможности стараться превращать временные преимущества в прочные. Последнее содействует приобретению новых преимуществ и их усилению, что при правильной и спокойной игре достигается почти автоматически.

Нередко бывает легко уловить тот критический момент, когда достигнутых преимуществ оказывается достаточно для проявления острой и решающей инициативы. Однако систематическое накопление преимуществ, в твердом убеждении, что, в конце концов, должна найтись решающая комбинация, рано или поздно принесет свои плоды.

Превращение мелких или крупных временных преимуществ, до-

стигаемых еще в дебюте, в прочные преимущества является первой задачей, которая встает перед шахматистом. Не углубляясь особенно в этот вопрос, приведем все же несколько примеров.

Распространенным видом временных преимуществ является перевес в развитии, а распространенным видом прочных — материальный перевес. Примером превращения первого во второй могут служить два следующих положения.



Белые опередили черных в развитии на несколько темпов, и это позволяет им выиграть пешку.

1. ♖e4-g4 ...

Слабо было бы: 1. ♗g5 ♔d7 2. ♗:f7 ♜f8 3. ♜f4? ♕e7.

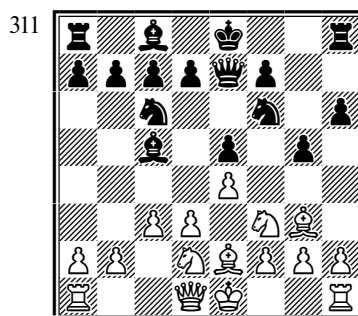
1... g7-g6

2. ♜g4-h4 ♔d8-e7

Не помогает и 2... h5 3. g4, и белые все равно выигрывают пешку.

3. ♜h4:h7 ...

И белые достигли своей цели.



У белых — перевес в развитии: у них введены в игру уже все 4 легкие фигуры, у черных — только 3 и, правда, еще ферзь, но зато их слон на с8 даже заперт. Вместо того чтобы увеличить этот перевес в развитии, белые играют на превращение его в прочное преимущество.

1. ♗d2-c4 d7-d6

2. b2-b4 ♘c5-b6

3. a2-a4 ...

Посредством 3. ♗:b6 белые могли достичь преимущества двух слонов, но черные получали за это открытую линию «а». Белые поэтому стремятся к чему-то более определенному: сейчас они уже грозят a4-a5.

3... a7-a6

4. ♗c4:b6 c7:b6

Теперь пешечная позиция черных ослаблена, а кроме того, белые получили преимущество двух слонов. Так как черные грозят ликвидировать это преимущество посредством ♗h5, то белые продолжают: