

## Предисловие

«Здравый смысл в шахматной игре»... — передо мной встают давно минувшие дни. Мне было 26 лет, когда из-под моего пера вышла эта книга, я жил в Англии. Книга явилась боевым протестом против тогдашнего стиля игры, который претендовал на глубину, являясь на самом деле чем-то искусственным, натянутым и напыщенным.

Возможно, не случайность, что книга вышла именно в Англии. Здравый смысл — это гений англичанина. Это показывает литература, политика и философия. Гений немца — вера, мистика; вера не в смысле религии, я говорю не о ней: вера в могущество духа и в мощь нравственных принципов, в мощь, которую незаметно и таинственно выткала история. Заняться доказательствами выставленных мною положений — значило бы далеко выйти за пределы содержания этой книжки. Достаточно того, что это противоречие существует и что оно становится наиболее очевидным именно в шахматах. Вышедшая 29 лет тому назад книга «Здравый смысл в шахматной игре» должна была указать, что хороший, здравый шахматный стиль имеет предпосылкой соединение человеческого здравого смысла с вдохновением. Здравый смысл обращается к действительности, вдохновение же — к глубинам познания. Действительность в шахматах открывается анализом, критически взвешивающим положение, проникающим в его глубины и, наконец, дающим твердое доказательство. В этом положении игра — ничья, в том — у белых преимущество, это окончание выиграно, та жертва нездорова: такие факты направляют здравый смысл. Из их внутренней переработки вытекает здоровое понимание позиции. Вдохновение стремится обойтись очень малым количеством фактов; оно хочет противоречить здравому смыслу; оно хочет поразить ходами, кажущимися невозможными, оно хочет невиданными стратегическими тонкостями опровергнуть здравый смысл, даже насмеяться над ним; вдохновение ищет не общее правило, но исключение, и ищет его везде и всегда.

Мастер шахматной игры, сидящий за доской в борьбе с противником, нуждается в здравом смысле: это — хлеб его пищи; он нуждается и в окрыляющем его вдохновении: в нем вино и приправа его пищи; как нельзя жить одним вином и пряностями, так нельзя творить шахматисту одним вдохновением. Наоборот, при наличии здравого смысла шахматист, не обладающий даром вдохновляться, может подчас, с грехом пополам, обойтись и без вдохновения. И все же 29 лет тому назад стиль мастеров был в основе своей — стилем вдохновения.

Книжка привилась. Она, пожалуй, наиболее распространенная из всех шахматных книг, как показывает целый ряд неавторизованных русских и американских изданий. Ее тезисы стали общим достоянием мастеров и многих любителей. В особенности это относится к ряду шахматных мастеров начала нашего столетия; они сделали стиль, рекомендуемый в моей книге, своим стилем, они его популяризовали.

Между тем, американцы развили шахматную игру совсем в другом направлении. Пильсбери, Маршалл, Капабланка выросли из метода, корни которого находятся в почве и духе Америки. Смысл этого метода следующий: относиться ко всем вопросам без предрассудков, изучить их опытным путем и, наконец, искать решение, достаточное для найденных таким образом потребностей. Опыт в шахматах означает игру за доской, анализ получающихся при игре положений, критика этих анализов.

Нагромождение таких опытных данных, их просмотр и систематизация с целью сделать их ясными, индукция, которая должна объединить достижения опыта многих — вот оружие американских мастеров.

Сравните с этим стилем стиль доктора Тарраша или стиль Чигорина, и вы почувствуете противоречие. Утверждение Тарраша, что в каждом положении должен быть один лучший ход, оказалось бы для эмпирика американской школы совершенно непонятным, ибо Тарраш хочет заниматься теорией, и для теоретика его утверждение целесообразно; эмпирик же стремится лишь к практическому выигрышу, а для такой цели принцип Тарраша неверен и является лишь помехой. Чигорин в глубине своей души верил, что гениальный шахматист может совершать чудеса; трезвый же эмпирик будет верить в силу фигур, но не в магические действия игроков. Задача здравого смысла — избежать всяких преувеличений и искать золотую середину. Доведенный до крайности эмпиризм — неправилен, так как требует слишком большой работы и напряжения: мастер-эмпирик должен постоянно тренироваться, а этого долго никто не может выдержать, ибо человек не

машина, у него есть много других интересов и наклонностей, которые подавить нельзя.

Молодые европейские мастера сегодняшнего дня — я называю Алехина, Боголюбова, Рети, д-ра Тартаковера, а также немного более старших Рубинштейна, Бернштейна, Шпильмана, Видмара и Тейхмана — выступают против эмпиризма. В особенности Рети, глашатай «Новых идей». Все они идут по теоретическим принципам. У Рети эта склонность становится слабостью, так как его имеющие вес логические заключения покоятся на легковесных результатах практического опыта. Даже Грюнфельд, наиболее склонный к эмпиризму из европейских мастеров, по своей скрытой любви является теоретиком, поскольку он твердо верит в некоторые ходы и варианты. Европейцам трудно признать суверенное значение опыта.

Подходит ли новое издание моей старой книги к современности? Я думаю — да, так как и европейский стиль подвергается опасности предаться преувеличениям.

Правда, дать только дословный перевод я не хотел, я оставил смысл книги, но отдал дань духу языка и раздвинул рамки своих исследований. Так появилась эта небольшая книга. Мне думается, что она принесет пользу читателю.

*Эмануил Ласкер*  
Тиров, 27 июля 1924 г.

# Предисловие

к первому изданию

Эта книжка представляет собой содержание двенадцати публичных лекций, прочитанных мною перед аудиторией лондонских шахматистов весной 1895 года. Ее можно рассматривать как опыт исследования всех стадий шахматной партии при помощи общих принципов. Принципы эти извлекаются мною из моего взгляда на природу шахмат, как на борьбу между двумя интеллектами; основаны они на элементарных фактах. Практическое их применение иллюстрируется соответствующими положениями из партий, легко встречающихся на практике за доской. Моим стремлением было — свести все различные правила к возможно меньшему числу, насколько это было совместимо с ясностью изложения. Далее будет видно, что все они имеют отдаленное сходство и поэтому было бы не очень трудно сократить их число еще более. На самом деле, в конце концов все они могут быть соединены в один направляющий принцип, составляющий существо не только теории шахмат, но и вообще всякого рода борьбы.

Этот принцип мною достаточно намечен, но он так общ в своем понятии, и трудность выразить весь объем его значения в определенных терминах так громадна, что я не решился попытаться его формулировать. В другом своем труде, для которого настоящий лишь может подготовить почву, я, надеюсь, буду в состоянии иллюстрировать значение этого принципа и его способность показывать факты в их истинном отношении друг к другу. Я отложил также до этого своего будущего труда исследование некоторых вопросов, требующих весьма тонкого различения, таких, например, как все вопросы, касающиеся маневрирования королем и размена пешек и фигур.

В этой книжке сравнительно немного партий и положений из партий, но они выбраны очень заботливо. Поэтому я посоветовал бы читателю не только пробовать читать содержание книги, но изучать его и потратить на это некоторый труд. Правила, выведенные в этой книге, мне кажется, достаточно обоснованы. Но это не должно вводить в за-

блуждение читателя, который пожелает увидеть их значение в более ясном свете, если он постарается отнестись разумно скептически и точно к доказательствам.

Что касается аналитических примечаний к партиям или дебютам, я старался в этом отношении быть кратким. Поэтому аналитические детали немногочисленны, но, я думаю, вполне надежны. Метод перечисления всех возможных или вероятных вариантов мною был отброшен и вместо этого дается анализ, обращающий внимание на два важных обстоятельства: 1) на руководящие варианты и 2) на общие принципы. Манера и стиль изложения — свойственные лектору. Чувствуя, что я не был в состоянии сделать их настолько совершенными, как я этого желал, я должен просить у читателя снисходительного суждения.

*Эмануил Ласкер.*

# ЛЕКЦИЯ 1

Принято обычно начинать с определений, но я уверен, что все вы хорошо знакомы, в главных частях, с историей, и с правилами, и с характерными особенностями шахматной игры, и что поэтому вы позволите мне сразу, так сказать, броситься «in medias res». Шахматы были представляемы, или, лучше сказать, были ошибочно представляемы, только как игра, то есть как вещь, которая не может хорошо служить серьезной цели, а создана лишь для развлечения в часы досуга. Если бы они были только игрой, шахматы никогда не пережили бы тех серьезных испытаний, которым отчасти подвергались за долгое время своего существования. Некоторые горячие энтузиасты возвеличивали шахматы как науку или искусство. Они — ни то, ни другое; но их главное характерное свойство — это, кажется, то, что доставляет высшее наслаждение человеческому интеллекту, а именно — борьба. Правда, это не борьба, возбуждающая нервы грубых натур, где льется кровь и

где удары оставляют свои видимые следы на телах борющихся, но борьба, в которой владычествует безраздельно — научный, художественный, чисто умственный элемент. С этой точки зрения шахматная партия является гармоничным целым, эскиз которого я буду стремиться набросать перед вами в этой серии лекций.

Принадлежности шахматной игры — доска, разделенная на 64 равных квадрата, и два лагеря войск (пешек и фигур). Значит, мы имеем большое преимущество перед полководцем, который ведет армию в поход, — мы знаем, где найти неприятеля, мы знаем силу, которая находится в его распоряжении. Мы имеем приятную уверенность, что по крайней мере в отношении размера армии — мы равны с нашим противником. Однако, несмотря на это, наш первый шаг будет в точности аналогичен первому шагу главнокомандующего армией. Прежде всего мы мобилизуем наши войска, чтобы сделать их готовыми к действиям и поста-

раемся овладеть важными дорогами и пунктами, которые еще никем не заняты. Эти действия, как мы дальше увидим, как общее правило, требуют не более шести ходов. Если мы упустим это сделать, наш противник воспользуется представившимся ему преимуществом, атакует какой-нибудь жизненный пункт и раньше, чем мы сможем собрать свои войска, сражение уже будет окончено. Позвольте теперь мне для иллюстрации моих утверждений обратиться к нескольким коротеньким хорошо известным партиям, на которых очень легко проследить ошибки и наказание за них.

- |           |       |
|-----------|-------|
| 1. e2-e4  | e7-e5 |
| 2. ♘g1-f3 | d7-d6 |
| 3. ♙f1-c4 | h7-h6 |

До сих пор, за исключением последнего хода, черные играли вполне хорошо.

Они открыли линии для своих слонов и для своего ферзя и теперь должны были вывести своего ферзевого коня на с6. Вместо этого, опасаясь какой-то преждевременной атаки, они без всякой надобности делают ход, который не прибавляет силы ни одной из их фигур.

- |           |        |
|-----------|--------|
| 4. ♞b1-c3 | ♙c8-g4 |
|-----------|--------|

Ошибка. Сначала нужно вывести коней, затем уже слонов.

- |            |        |
|------------|--------|
| 5. ♞f3:e5  | ♙g4:d1 |
| 6. ♙c4:f7+ | ♚e8-e7 |

7. ♞c3-d5#.

Вот еще песенка на тот же лад.

- |           |        |
|-----------|--------|
| 1. e2-e4  | e7-e5  |
| 2. ♘g1-f3 | ♘g8-f6 |
| 3. ♞f3:e5 | ♞b8-c6 |

Черные, очевидно, верят в принцип скорейшего развития фигур и даже пренебрегают взятием белой королевской пешки, чтобы выиграть время.

- |           |        |
|-----------|--------|
| 4. ♞e5:c6 | d7:c6  |
| 5. d2-d3  | ♙f8-c5 |
| 6. ♙c1-g5 | ...    |

Ошибка. Белые должны были защищаться от угрозы ♞f6-g4 ходом ♙f1-e2. Теперь происходит катастрофа.

- |           |         |
|-----------|---------|
| 6. ...    | ♞f6:e4  |
| 7. ♙g5:d8 | ♙c5:f2+ |
| 8. ♚e1-e2 | ♙c8-g4# |

Другой вариант.

- |          |       |
|----------|-------|
| 1. e2-e4 | e7-e5 |
| 2. f2-f4 | e5:f4 |

Белые, с целью форсировать развитие, жертвуют пешку. Основательно это или нет — мы не будем разбирать в настоящее время.

- |           |         |
|-----------|---------|
| 3. ♙f1-c4 | ♚d8-h4+ |
| 4. ♚e1-f1 | d7-d5   |

Прекрасный ход. Черные также жертвуют пешку, облегчая вывод своих фигур.

- |           |        |
|-----------|--------|
| 5. ♙c4:d5 | g7-g5  |
| 6. ♘g1-f3 | ♚h4-h5 |
| 7. h2-h4  | ...    |

Хороший ход, благодаря которому входит в игру ладья белых.

Однако атака на пешку черных в настоящее время только кажущаяся, так как и конь белых и их ладейная пешка связаны.

7. ... **h7-h6**

Черные должны были развить фигуру, в данном случае слона f8 на g7. Это упущение будет стоить им партии.

8. ♖c4:f7+ ♔h5:f7

Не 8...♔:f7 по причине 9. ♘e5+.

9. ♘f3-e5 ♔f7-g7

10. ♔d1-h5+ ♕e8-e7

11. ♘e5-g6+ ♕e7-d8

12. ♘g6:h8 ♔g7:h8

13. h4:g5 ...

Теперь белые имеют две пешки и ладью в превосходной позиции против двух легких фигур, тогда как все фигуры черных еще не развиты, а их король в небезопасном положении. Поэтому между приблизительно равносильными игроками исход партии решен в пользу белых.

Теперь позвольте мне перейти к ходам, которые часто встречаются в так называемых закрытых партиях.

1. e2-e4 e7-e6

2. d2-d4 d7-d5

3. ♘b1-c3 ♘g8-f6

4. ♖c1-g5 ♖f8-e7

Черные должны были сначала разменяться пешками и затем уже вывести слона на e7. Таким способом они получили бы неприступное положение.

5. ♖g5:f6 ♖e7:f6

6. ♘g1-f3 0-0

Черным нет надобности рокировать так рано. Их первой заботой должно быть развитие ферзевого фланга. Например: 6... de 7. ♘:e4 ♘bd7 8. ♖d3 b6 9. 0-0 ♖b7 – было бы если не самым лучшим, то во всяком случае совершенно безопасным планом развития.

7. ♖f1-b3 d7-d6

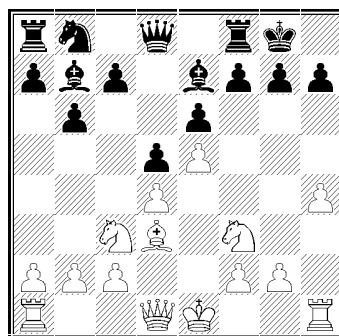
8. e4-e5 ♖f6-e7

9. h2-h4 ...

Белые последовательно стараются вести атаку против королевского фланга черных. Фигуры ферзевого фланга черных имеют такое малое значение на действительной арене сражения, что партия их уже значительно скомпрометирована.

9. ... ♖c8-b7

Единственным сравнительно безопасным ходом было бы ♖c8-a6.



10. ♖d3:h7+ ♕g8:h7



11. ♖f3-g5+ ♔h7-g6

Если вместо этого 11...♔g8, то 12.♚h5 ♕:g5 13.hg f6 14.g6 и мата нельзя предотвратить.

12. ♖c3-e2 ♕e7:g5

13. h4:g5 f7-f5

Если 13...♚:g5, то 14.♖f4+ ♔f5 15.♚d3+ ♔g4 16.♚h3+ ♔:f4 17.♚f3#.

14. g5:f6 ♔g6-f7

15. ♖e2-f4 ♔f8-h8

Чтобы защититься от хода белых ♔h7. Но защита эта фиктивна, и жестокий враг не дает ни минуты покоя.

16. ♚d1-g4! ♔h8:h1+

17. ♔e1-d2 g7:f6

Что могут делать черные? Если 17...♔h7, то 18.♚e6+ ♔f8 19.♖g6#.

18. ♚g4-g6+ ♔f7-e7

19. ♚g6-g7+ ♔e7-e8

20. ♚g7-g8+ ♔e8-e7

21. ♚g8:e6+ ♔e7-f8

Сначала белые оттесняют короля черных на самое опасное место и затем уже следует заключительный удар.

22. ♔a1:h1 ♔f8-g7

23. ♔h1-h7+ ♔g7:h7

24. ♚e6-f7+ ♔h7-h8

25. ♖f4-g6#.

Если мы снова бросим критический взгляд на те немногие варианты, которые выше рассмотрели, то мы должны быть поражены одним обстоятельством, именно тем, что проигрывающая сторона имеет большую часть

своей армии на таких позициях, где она не принимает никакого участия в разрешении решающих вопросов. Эта армия могла бы с таким же успехом стоять не на доске, а где-нибудь в любом другом месте. Согласно моему собственному опыту за доской и, я думаю, согласно установленным фактам, я следующим образом формулирую правила развития фигур:

I. В начале партии (в дебюте) не двигайте никаких других пешек, кроме королевской и ферзевой.

II. Не ходите в начале партии (в дебюте) дважды одной и той же фигурой, но ставьте ее сразу на правильное место.

(В своей практике я всегда находил, что самая сильная позиция для коней – это третья линия слона: f3, c3, f6, c6, где они имеют превосходное действие; для королевского слона лучшая позиция – на его первоначальной диагонали (f1-a6, f8-a3); если он не подвергается размену, то на c4 и c5.)

III. Выводите коней ранее развития слонов, в особенности ранее ферзевого слона.

IV. Не связывайте королевского коня противника (ходами ♕c1-g5, ♕c8-g4) до рокировки его короля.

В отношении правила I иногда, в особенности в дебютах ферзевой пешки, вы найдете, что луч-

ше продвинуть пешку ферзевого слона («с») на два хода раньше, чем загородить ее ферзевым конем. Это, однако, единственное исключение, в котором оправдывается безусловно нарушение только что изложенных правил. Вы видите таким образом, что, согласно с изложенным планом, вся мобилизация требует шести ходов: два на развитие пешек,

два — на коней и два — на слонов. Правда, вы можете быть принуждены потратить некоторое время в начале партии (дебюте) на размен пешек или фигур, или может встретиться необходимость сделать один или два защитительных хода, но действительная работа по мобилизации может быть закончена не более, как в шесть ходов, посвященных этой цели.

## Дополнения

Можно заставить противника уклониться от вышеуказанных принципов, если самому играть против правил; большой, однако, вопрос, можно ли себе позволить такую роскошь, и не даст ли она в конечном счете, несмотря на самую лучшую игру, плохое положение. В Королевском гамбите после ходов 1.e2-e4 e7-e5 белые, играя 2.f2-f4, уклоняются от правил. Черные могут, не считаясь с этим, продолжать планомерно свое развитие ходом 2...d7-d5 3.e4:d5. Правда, в этом случае они вынуждены после 3...e5-e4 терять время на ход пешкой (также против правил), однако им удается зато захватить в свои руки инициативу.

И в Ферзевом гамбите 1.d2-d4 d7-d5 2.c2-c4 e7-e6 3.♘b1-c3 ♘g8-f6 белые часто перед рокировкой играют ♙c1-g5, чтобы не

запереть своего слона ходом e2-e3; тогда белые вслед за сим занимают ходом e2-e3 очень крепкое положение; однако преимущества у них не видно, наоборот, черным при правильной игре удается через несколько ходов добиться полного равенства в положении. В последнее время вошло в моду «фианкеттирование» слонов, то есть развитие их на g2, g7, b2, b7; быть может не легко играть против такой системы, но и здесь могут служить вышеуказанные правила. Как пример я даю следующую последовательность ходов: 1.♘g1-f3 d7-d5 2.c2-c4 c7-c6 (защита и нападение) 3.b2-b3 ♘g8-f6 4.♙c1-b2 ♙c8-f5 5.g2-g3 e7-e6 6.♙f1-g2 ♘b8-d7 7.0-0 ♙f8-d6 8.d2-d3 e6-e5. Черные стоят не плохо. Они делали ход c7-c6, следовательно, коню предназначалось место d7, а поэтому предпочти-

тельно развитие слона ♖с8-f5 до выхода коня. Можно к правилам добавить для объяснения следующее: наиболее важные для дебюта поля — это поля центральные e4, e5, d4, d5, а наиболее слабые — f2, c2, f7 и c7; кто на этих полях получает перевес, тот в дебюте стоит лучше. Все прочее — дело середины игры и окончаний, которые должны, в общем, являться логическим следствием дебюта.

Приведенные выше рассуждения оставляют открытым вопрос, как наказывается уклонение от правил. Разобрать в этом месте этот вопрос исчерпывающе было бы с методической точки зрения неправильно; несколько намеков выше даны; этого должно быть пока достаточно. Методический разбор этого вопроса последует в главах, посвященных стратегии нападения и защиты.

## ЛЕКЦИЯ 2

В прошлой лекции мы дали теорию первой части шахматной партии (дебюта) и постарались до известной степени обосновать и иллюстрировать ее. Теперь надлежит подвергнуть ее практическому испытанию. Для этой цели мы рассмотрим сегодня распространенную форму начала (дебюта), так называемую игру Рюи Лопеца, по имени испанского епископа, который ее изобрел. (В настоящее время в русской, французской и немецкой шахматной литературе для этого дебюта принято наименование «Испанская партия». — *Прим. ред.*) Дебют этот состоит из трех следующих ходов:

- |           |        |
|-----------|--------|
| 1. e2-e4  | e7-e5  |
| 2. ♘g1-f3 | ♘b8-c6 |
| 3. ♙f1-b5 | ...    |

Конечно, вы сразу заметите, что угроза, которую, по-видимому, содержит последний ход белых, именно ♙:с6 с последующим ♘:е5, — только кажущаяся, так как черные легко отыгрывают пешку. Следовательно, мы можем сделать для развития всякий ход,

который нам нравится. Согласно правилам, изложенным в нашей первой лекции, надлежит играть или 3...d7-d6, или 3...♘g8-f6. Оба этих хода делают весьма часто и, в общем, с удовлетворительными результатами. Лично я предпочитаю немедленное развитие коня, так как d7-d6 лишает королевского слона черных возможности занять диагональ a7-g1 с пункта с5.

### 3. ... ♘g8-f6

Следующий ход белых может быть ♘с3 или d3, что даст им солидную и в общем сильную партию. Но эти варианты не представили бы для черных никаких особых затруднений: они могли бы продолжать, например, d7-d6 и затем осуществить в точности тактику, рекомендованную нами в предыдущей лекции.

Белые, однако, имеют в своем распоряжении другое продолжение, дающее им острую атаку, защита против которой требует от черных большой обдуманности.

### 4. 0-0 ...

Что теперь делать черным? Согласно нашим правилам они

могут теперь играть или ♖e7 или ♕c5 и, действительно, каждый из этих ходов может быть сделан без какой-либо реальной опасности. Но не в этом главный вопрос. Королевский конь черных атакует королевскую пешку белых, которую последние оставили без защиты. Должны ли черные принять предложение? Я рассматриваю этот вопрос несколько подробнее потому, что он встречается весьма часто, например, во всех гамбитах.

Мой ответ такой: если вы убеждены, что не нарушаете вышеизложенных правил, вы должны принять жертву важной пешки, именно, королевской или ферзевой, или слоновой. Если вы этого не сделаете, то, как общее правило, пешка, которой вы пренебрегли, станет вас очень беспокоить. Но, во всяком случае, не принимайте жертвы с мыслью удержать свой материальный перевес даже ценою развития своих фигур. Такая политика в конечном счете никогда не оправдывается. Значительно лучший план — отдать обратно пешку после затраты противником некоторых усилий для ее отыгрыша. Тем же самым методом, которым ваш противник достиг большего действия для своих фигур, вы тогда всегда будете в состоянии вознаградить себя и — как общее правило — останетесь в выигрыше.

В настоящее время я это утверждаю более авторитетно, чем сейчас могу доказать. Однако я не прошу вас верить мне слепо. И в сегодняшней лекции и в последующих, я надеюсь, вы найдете достаточно доказательств моим утверждениям.

Выставляемое мною это правило представляет из себя новый вывод, который я хотел бы прибавить к тем 4-м правилам, которые я установил в своей прошлой лекции.

#### 4. ... ♖f6:e4

Этот ход подвергает черных некоторой опасности, и я не думаю, чтобы было справедливо с моей стороны показать вам только, как черные избегают этой опасности, так сказать, с развешивающимися знаменами. Мы придем к более полному пониманию всех возможностей этой позиции, если мы в некоторых вариантах заставим черных понести наказание за свою смелость.

#### 5. ♗f1-e1 ...

Не лучший ход, но, естественно, напрашивающийся сам собою.

#### 5. ... ♖e4-d6

Чтобы атакой на слона белых выиграть время.

#### 6. ♖b1-c3 ♖d6:b5

#### 7. ♖f3:e5 ...

Тонкая игра. Если теперь черные берут одного из коней, они проигрывают, например:

## А

7. ... ♘b5:c3  
 8. ♗e5:c6+ ♕f8-e7  
 9. ♗c6:e7 ♗c3:d1  
 10. ♗e7-g6 ♖d8-e7

11. ♗g6:e7, и белые остаются с лишней фигурой.

## Б

7. ... ♗c6:e5  
 8. ♖e1:e5+ ♕f8-e7  
 9. ♗c3-d5 0-0<sup>1</sup>  
 10. ♗d5:e7+ ♖g8-h8

Теперь посмотрите на способ атаки белых; он весьма поучителен и часто встречается на практике.

11. ♖d1-h5 g7-g6

Белые угрожали матом в два хода посредством ♖h7+ и т.д.

12. ♖h5-h6 d7-d6

Белые дают мат в два хода. Какими ходами?

13. ♖e5-h5 g6:h5

14. ♖h6-f6#.

Теперь вернемся к первоначальной позиции, именно к 7-му ходу черных.

7. ... ♕f8-e7

Этим ходом мы закрываем опасную линию против нашего короля и развиваем фигуру — две больших выгоды.

8. ♗c3-d5<sup>2</sup> 0-0  
 9. ♗e5:c6 d7:c6  
 10. ♗d5:e7+ ♖g8-h8  
 11. ♗e7:c8 ♖d8:c8  
 12. d2-d4 ♖c8-f5  
 13. ♕c1-e3 h7-h6

И партия черных скорее предпочтительна. Вы видите, как быстро атака белых сама собою выдохлась. Но в свое время они не использовали лучшим образом свою позицию, именно на 5-м ходу. Поэтому возвратимся теперь к этому моменту.

5. d2-d4 ...

Мы в одно и то же время и развиваемся и атакуем; в то же время наша пешка не может быть взята: 5...e5:d4 6. ♖e1 f5 7. ♗:d4, угрожая f2-f3, и белые должны выиграть.

5. ... ♕f8-e7

♗e4-d6 вместо этого ведет к раннему размену ферзей. Образующая после этого позиция скорее несколько благоприятнее для белых, например: 5...♗d6 6. ♕:c6 dc 7. de ♗f5 8. ♖:d8+ ♖:d8 9. ♖d1+ ♖e8 10. ♗c3 ♕e7 11. h3 ♕e6 12. ♕g5 с атакой, при случае, на пешки королевского фланга черных.

6. ♖d1-e2 ...

Этот ход более атакующий, чем немедленное d4:e5, что дало бы черным время сделать что им нравится, например, или сразу рокировать, или предварительно сыграть d7-d5. Следующий вариант может служить примером того, что может последовать после 6. d4:e5: 6...d5 7. ed ♗:d6 8. ♕:c6 bc 9. ♗e5 ♕b7 и, несмотря на сдвоенную пешку, фигуры черных расположены превосходно.

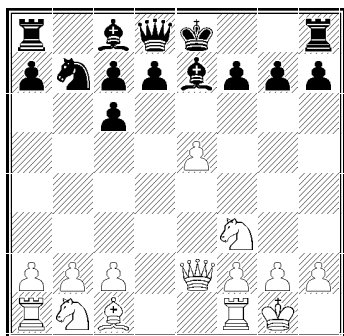
6. ... ♗e4-d6

## 7. ♖b5:c6      ♗b7:c6

Не d7:c6, что открыло бы линию «d» для белой ладьи, например: 7...dc 8.de ♘f5 9.♗d1 ♕d7.

Ферзевый слон и ферзь черных стоят теперь так плохо, что белые получают возможность закончить партию энергичной атакой: 10.e6 fe 11.♘e5, угрожая и слону и шахом ферзем на h5, и поэтому должны выиграть.

## 8. d4:e5      ♘d6-b7



Мы теперь дошли до критической позиции. Фигуры черных отступили в безопасные места, готовые одним только ходом занять важные пункты. Белые, наоборот, имеют поле битвы за собой, но в настоящий момент они не могут ничего предпринять, так как нет уязвимого объекта для атаки. Были сделаны различные попытки доказать, что белые имеют лучшее положение. Я не думаю, чтобы у белых было какое-либо преимущество в положении, и скорее склонен припи-

сать большую жизненность той стороне, которая удержала свои силы немного позади.

Раньше, чем мы перейдем дальше, рассмотрим несколько второстепенных вариантов: 9.♘d4 0-0 10.♗d1 ♖e8 11.♗e1 (чтобы предупредить и f6, и d5) 11...♘c5 (этот ход нельзя рекомендовать, хотя он часто практикуется) 12.♘c3 ♕a6 13.♗g4 ♘e6 14.♘f5 ♖h8 15.♘e4, и черные совершенно беспомощны против угрозы ♗e3-h3 и т.д. Или же снова 9.♘d4 0-0 10.♗d1 ♖e8 11.♗e1 ♘c5 12.♘c3 ♘e6 13.♘f5 d5 14.ed cd 15.♗g4 g6 16.♕h6 ♘g7 17.♘:e7+ ♖:e7 18.♗d4 и выигрывают, по меньшей мере, качество.

Эти варианты показывают, что черные должны стремиться поставить своего королевского слона на линии, где бы он мог действовать решительно, и продвинуть ферзевую пешку. Поэтому из данной позиции следующие варианты вытекают сами собой.

- |            |        |
|------------|--------|
| 9. ♘f3-d4  | 0-0    |
| 10. ♗f1-d1 | ♖d8-e8 |
| 11. ♗d1-e1 | ♕e7-c5 |
| 12. ♘d4-b3 | ♕c5-b6 |
| 13. ♘b1-c3 | d7-d5  |

И если черные имеют не лучшее положение, во всяком случае опасность миновала. Другая попытка:

- |            |        |
|------------|--------|
| 9. ♘b1-c3  | 0-0    |
| 10. ♘f3-d4 | ♕e7-c5 |
| 11. ♕c1-e3 | ♖d8-e8 |

**12. f2-f4 d7-d6**

Фигуры черных снова все хорошо развиты. Белые до известной степени скомпрометировали свое положение движением пешки королевского слона.

Теперь мы можем объявить наш окончательный вывод: рассмотренная защита, начинающаяся ходом 3... ♗g8-f6, дает черным игру во всех отношениях удовлетворительную.

## Дополнения

Последующее развитие теории доказало, что в своей лекции я еще не дошел до познания главного варианта. Он получается, когда белые до тех пор воздерживаются от атакующего хода ♗f3-d4, пока черные не пойдут ♗b7-c5.

Начиная от «критического» положения, изображенного на диаграмме, главный вариант получается такой:

- |                   |              |
|-------------------|--------------|
| <b>9.</b> ♗b1-c3  | <b>0-0</b>   |
| <b>10.</b> ♖f1-e1 | ♗b7-c5       |
| <b>11.</b> ♗f3-d4 | ♗c5-e6       |
| <b>12.</b> ♕c1-e3 | ♗e6:d4       |
| <b>13.</b> ♕e3:d4 | <b>c6-c5</b> |
| <b>14.</b> ♕d4-e3 | <b>d7-d5</b> |
| <b>15.</b> e5:d6  | ♕e7:d6       |

Теперь у черных два хорошо стоящих слона, а с другой стороны разорванные пешки на ферзевом фланге. Как возможное продолжение я даю еще:

- |                   |              |
|-------------------|--------------|
| <b>16.</b> ♗c3-e4 | ♕c8-b7       |
| <b>17.</b> ♗e4:d6 | <b>c7:d6</b> |

**18. ♖a1-d1 ♔d8-b6**

Я не вижу серьезных опасностей для черных.

**19. c2-c4 ♖f8-e8****20. b2-b3 ♖e8-e6**

У белых имеется слабость на g2.

**21. f2-f3 ♖a8-e8****22. ♗e2-f2 a7-a5**

Игра таким образом, или схожим, становится, в общем, бесцветной и обычно оканчивается, если белые играют хорошо, ничьей. Если белые не делают показанных выше проблематичных ходов пешками, то не видно, почему пункт d6 должен быть слабым, и какова цель атаки белых.

Быть может g7? Ходом ♗e2-g4?

На это черные могут ответить d6-d5 или даже f7-f5.

Пусть читатель просмотрит это положение за доской, он убедится в хорошей, здоровой игре черных, и все его сомнения, очевидно, рассеются.



# ЛЕКЦИЯ 3

Хотя мы и установили в нашей предыдущей лекции тот способ игры, который дает хорошую защиту в обычном варианте Рюи Лопеца (Испанской партии), мы все-таки рассмотрим другие достойные внимания способы. Истина получает свою силу не столько сама по себе, сколько от блестящего контраста, который она представляет с тем, что только по видимости кажется истинной. Это в особенности относится к шахматам, где часто бывает, что самый глубокий ход не очень поражает воображение.

Весьма часто употребляемая защита начинается на третьем ходу движением пешки ферзевой ладьи черных против слона белых. Я не должен, конечно, останавливаться здесь на том, что этот ход идет против тех правил, которые нами установлены в первой лекции, так же как и на том, что ход 3... ♖g8-f6 находится в полном соответствии с этими правилами. Этот ход (a7-a6) и не ведет к равной игре, — мнение, которое я постараюсь подтвердить следующими вариантами.

- |           |        |
|-----------|--------|
| 1. e2-e4  | e7-e5  |
| 2. ♖g1-f3 | ♜b8-c6 |
| 3. ♙f1-b5 | a7-a6  |

Белые теперь имеют выбор — или разменять своего слона на коня противника, или отступить слоном. Как общее правило, верная политика не рекомендует в ранней стадии игры менять далеко бьющего слона на коня, имеющего сравнительно ограниченный круг действий. Следовательно,

- |           |        |
|-----------|--------|
| 4. ♙b5-a4 | ♜g8-f6 |
|-----------|--------|

4...d7-d6 нельзя рекомендовать по причине 5.d4 ♙d7 6.c3 f5 7.ef e4 8. ♜g5 с положением, во всех отношениях хорошим для белых.

И 4...d7-d6 5.d2-d4 b7-b5 6. ♙a4-b3 ♜c6:d4 7. ♜f3:d4 e5:d4 8. ♙b3-d5 выгодно белым.

- |        |     |
|--------|-----|
| 5. 0-0 | ... |
|--------|-----|

И 5. ♜b1-c3, и 5.d2-d3 дали бы белым хорошую игру. Их шансы на успех, однако, значительно увеличиваются, если они избирают более стремительный способ атаки.

- |        |        |
|--------|--------|
| 5. ... | ♜f6:e4 |
|--------|--------|

Черные не могут отказаться принять эту временную жертву пешки, так как в противном случае белые получают хорошее положение, играя d2-d4 и впоследствии e4-e5, или 5...d6 6.d4 b5 7.de с хорошей игрой.

Из других способов игры я упомяну о 5...d7-d6 6.d4 b5 7.de, и о Чигоринском 5...♙e7 6.♞e1 b5 7.♙b3 d6 8.c3 ♘a5 9.♙c2 c5 10.d4 ♚c7, где у черных, надо полагать, остается небольшая слабость на ферзевом фланге, так как после хода a2-a4, который впоследствии безусловно будет сделан, у них остается лишь выбор либо защищать b5, либо отдать белым важное поле c4.

6. d2-d4                    b7-b5

7. ♙a4-b3                d7-d5

Черным нельзя пускаться на авантюру, беря пешку «d», так как белые могут сыграть ♞f1-e1, связать коня черных и в конце концов его выиграть.

8. d4:e5                    ♙c8-e6

9. c2-c3                    ...

Последний ход белых представляет собой исключение из правил, которому мы до сих пор следовали — развивать (то есть выводить) насколько возможно скорее фигуры. Но игра уже приобрела свойственный ей особый характер, который придает одним фигурам важность предпочтительно перед другими. Королевский слон белых должен

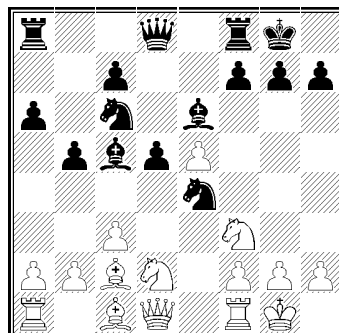
играть главную роль в атаке на черного короля в момент (который должен скоро наступить), когда он рокирует на короткую сторону. Поэтому мы предохраняем его от атаки черных коней, которые стоят на опасных открытых позициях.

9. ...                    ♙f8-c5

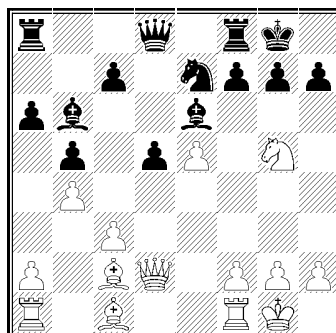
♙f8-e7 также дало бы хорошее положение для слона, но по-видимому необходимо сохранить поле e7 для ферзевого коня. Кроме того, на ферзевом фланге черных чувствуется некоторый недостаток защиты; этот недостаток устраняется помещением слона среди пешечной фаланги. По-видимому, теперь нет дефектов в развитии черных, так как все их фигуры хорошо введены в игру. Но их пешечная позиция на ферзевом фланге скомпрометирована. Каким образом белые могут использовать эту слабость, показывают следующие варианты:

10. ♘b1-d2                0-0

11. ♙b3-c2                ...



Получилась теперь очень поучительная позиция. Отступит ли дважды атакованный конь, или будет разменян, или сохранен, — во всех случаях белые получают превосходную игру.



Рассмотрим несколько вариантов в этой интересной позиции:

- А
11. ...            ♘e4-g5  
 12. ♗f3:g5       ♚d8:g5  
 13. ♗d2-e4       ♚g5-e7  
 14. ♙c1-g5       ♜f7-f6  
 15. e5:f6       ...

Это — совершенно не заслуживающий для черных внимания вариант.

- Б
11. ...            ♘e4:d2

Какой теперь ход наиболее правилен, то есть наиболее увеличивает силу белых фигур?

12. ♚d1:d2!       ...

Теперь мы угрожаем ♗f3-g5. Черные не могут против этого защищаться ходом h7-h6, так как 13. ♚d2-d3 вызовет ход g7-g6 с вынужденным проигрышем пешки h6. Если 12... ♙e7, то 13. ♚e1, затем ♗d4 и вскоре f4, еще более усиливая нашу позицию. Поэтому черные играют

12. ...            ♘c6-e7  
 13. b2-b4       ♙c5-b6  
 14. ♗f3-g5       ...

- А
14. ...            h7-h6  
 15. ♗g5-h7       ♚f8-e8  
 16. ♗h7-f6+     ♜g7:f6  
 17. ♚d2:h6       ♜f6-f5  
 18. ♙c1-g5       ...

И черные не имеют защиты.

- Б
14. ...            ♘e7-g6  
 15. ♙e2:g6       h7:g6  
 16. ♚d2-f4       ...  
 Угрожая ♚h4 и т.д.  
 16. ...            ♚f8-e8  
 17. ♚f4-h4       ♜f7-f6  
 18. ♚h4-h7+     ♙g8-f8  
 19. ♚h7-h8+     ♙e6-g8  
 20. e5:f6       ♜g7:f6  
 21. ♗g5-h7+     ♙f8-f7  
 22. ♙c1-h6, и выигрывают.

- В
14. ...            ♙e6-f5  
 15. ♙e2:f5       ♗e7:f5

16. ♖d2-d3      g7-g6  
 17. ♖d3-h3      h7-h6  
 18. g2-g4      h6:g5  
 19. g4:f5      ♖d8-e7  
 20. ♜f1-e1      ...

Теперь мы угрожаем двинуть пешку королевского слона и затем ♖h6. Таким образом у черных нет другого хода кроме:

20. ...      f7-f6  
 21. f5:g6      f6:e5  
 22. ♜e1:e5      ...

Не обращая внимания на издержки.

22. ...      ♙b6:f2+  
 23. ♔g1-h1      ♖e7-g7<sup>4</sup>  
 24. ♖h3-e6+      ♔g8-h8

25. ♜e5:g5, и легко выигрывают.

Что более всего поражает нас в этом варианте, так это ужасающая сила пешек королевского фланга белых, которые опрокинули все на своем пути и фактически совершенно уничтожили силы противника, тогда как в то же самое время пешки ферзевого фланга черных были лишь праздными зрителями сражения.

Вернемся теперь опять к той позиции, где мы оставили исследование главного варианта.

11. ...      f7-f5

[Вместо 11... ♗e4-g5 (вариант А) и 11... ♗e4:d2 (вариант Б). — *Прим. ред.*]

12. e5:f6      ...

Этот ход я в своей лекции считал решающим из-за про-

должения 12... ♗:f6 13. ♗g5 ♙g4 14. ♗df3. Однако после этого может последовать 14...h6 (не ♗e5) и после 15.h3 ♙c8! 16. ♖d3 hg 17. ♙:g5 ♖d7 или ♗e5 атака, по видимому, отбивается. Заслуживает внимания 12... ♗:f6 13. ♗g5 ♙g4 14. ♙:h7+ ♗:h7 15. ♖:g4 ♖:g5 (если 15... ♗:g5, то 16. ♗b3 ♜:f2 17. ♗:c5 ♜:f1+ 18. ♙:f1 ♜f8+ 19. ♙e2 ♖:c5 20. ♙:g5 ♜e8 21. ♜d1) 16. ♖e6+ ♙h8 17. ♖:c6. Оба варианта, которые, понятно, являются лишь попытками, весьма проблематичны.

Однако уже во время лекции я указал, что наряду с ходом e5:f6 весьма сильно и позиционное ♗d2-b3, так как конь тогда с темпом попадает в центр доски — на d4. И этот аргумент надежен.

После разбора этого варианта я вплел в свою лекцию следующее рассуждение:

Мое намерение ни в коем случае не состоит в том, чтобы наполнить вашу память балластом, погружаясь во все глубины этой позиции. Все, что я хочу показать, это то, что лучшая позиция форсированно сделается выигрешной, какой бы оборот вы ни дали партии. И почему мы достигли того, что мы определяем как лучшую позицию. Вы видите, пешки черного ферзевого фланга совершенно не действуют, они только нуждаются в защите, в то время как пешки белых или ак-

тивно или потенциально содействовали успеху белых.

Но мы еще не можем чувствовать себя удовлетворенными нашим анализом. Может быть есть еще путь к спасению на 11-м ходе, именно:

11. ... ♖e6-f5

12. ♗d2-b3 ♘c5-b6

13. a2-a4 ...

Несчастные пешки ферзевого фланга черных теперь снова служат нам объектом атаки. Мы угрожаем разменять пешки, затем ладьи и выиграть ферзевую пешку.

13. ... ♖a8-b8

Этот ход, по-видимому, представляет единственный возможный ответ, так как иначе, например, после 13... ♗e7 14. ♗b3-d4 положение черных стало бы весьма опасно. Грозило a4:b5 с разменом ладей и выигрышем ферзевой пешки.

14. ♗f3-d4 ♗c6:d4

Я разыграл теперь партию до конца, конечно, без претензии дать что-нибудь большее, чем попытку, хотя и с намерением показать метод, который всякий мог бы с некоторой пользой для себя употребить: метод изысканий.

15. ♗b3:d4 ♘b6:d4

Или, если 15... ♘d7, то 16. ab ab 17. ♖d3.

16. c3:d4 ...

Теперь мы достигли своей цели. Во-первых, у нас два слона,

превосходно направленные на королевский фланг противника; затем черная пешка теперь задержана нашей ферзевой пешкой и никогда не будет в состоянии продвинуться.

16. ... ♘f5-g6

Если иначе, то f3 выигрывает фигуру.

17. a4:b5 a6:b5

18. ♖a1-a7 c7-c6

19. f2-f3 ♗e4-g5

20. ♖a7-a6 ♖b8-c8

21. ♘c1-e3 ♗g5-e6

22. f2-f4 ♘g6:c2

23. ♖d1:c2 ♖d8-d7

Отчаянная попытка освободиться посредством 23...c5 разбилась бы о 24.dc d4 25. ♖d6 ♖:c5 26. ♖d3.

24. f4-f5 ♗e6-d8

25. ♖c2-f2 ...

Теперь наша самая могучая фигура нужна нам на королевском фланге.

25. ... ♖g8-h8

26. ♖f2-h4 ...

Черные в конце концов должны пытаться добиться чего-нибудь на ферзевом фланге.

26. ... ♖d7-b7

27. f5-f6<sup>5</sup> g6-g6

28. ♖h4-h6 ♗d8-e6

29. ♖a6-a3<sup>6</sup> ♖f8-g8

30. ♘e3-d2 ♗e6-f8

31. ♘d2-b4, и положение черных совершенно безнадежно.

Снова я прошу обратить ваше внимание на разницу в силе, ко-

торую проявляют белые и черные пешки. В общем, вы, может быть, согласитесь с моим утверждением, что черные, избирая в дебюте Рюи Лопеца (Испанской партии) защиту 3...a7-а6, без всякой надобности ослабляют свой ферзевый фланг, в то время как развитие их фигур не даст им никакого вознаграждения за эту невыгоду.

Чтобы освободить ваши шахматные нервы от напряжения, которому они должны были сегодня подвергнуться, позвольте мне в виде заключения ввести более веселый предмет. В моем матче со Стейницем, этот маэстро долгое время избирал в некотором роде закрытую защиту в дебюте Рюи Лопеца (Испанской партии), начинающуюся ходом 3...d7-d6.

Партия обыкновенно протекала так:

- |           |        |
|-----------|--------|
| 1. e2-e4  | e7-e5  |
| 2. ♖g1-f3 | ♜b8-c6 |
| 3. ♙f1-b5 | d7-d6  |
| 4. d2-d4  | ♙c8-d7 |
| 5. ♜b1-c3 | ♜g8-e7 |
| 6. ♙b5-c4 | ...    |

Конечно, с угрозой ♜f3-g5.

- |           |       |
|-----------|-------|
| 6. ...    | e5:d4 |
| 7. ♜f3:d4 | ...   |

Теперь, по-видимому, черные имеют хороший путь для развития своего королевского слона, с целью задержать на

месте белого ферзя, именно g7-g6 и затем слон f8-g7, где слон действительно имел бы превосходную диагональ. Этот маленький план, однако, никогда не приводился в исполнение Стейницем. Причина тому видна из следующего:

- |           |       |
|-----------|-------|
| 7. ...    | g7-g6 |
| 8. ♙c1-g5 | ...   |

С тем, чтобы самим занять диагональ, которую намерены занять черные.

- |           |        |
|-----------|--------|
| 8. ...    | ♙f8-g7 |
| 9. ♜c3-d5 | ...    |

Атака и контратака.

- |        |        |
|--------|--------|
| 9. ... | ♙g7:d4 |
|--------|--------|

Все остальное было бы очевидно невыгодно. Черные, разумеется, ожидают, что белые будут продолжать 10.♜:e7, тогда 10... ♙:b2 позволило бы черным избежать опасности. Но у белых находится в распоряжении гораздо более решительный ход.

- |             |     |
|-------------|-----|
| 10. ♚d1:d4! | ... |
|-------------|-----|

Это — действительно ужасно для черных. Если теперь 10... ♜:d4, то 11.♜f6+ ♚f8 12.♙h6#. Таким образом, остается только рокировка.

- |              |        |
|--------------|--------|
| 10. ...      | 0-0    |
| 11. ♜d5-f6+  | ♚g8-h8 |
| 12. ♜f6-g4+  | ♜c6:d4 |
| 13. ♙g5-f6+  | ♚h8-g8 |
| 14. ♜g4-h6#. |        |

## Дополнения

Наиболее употребительная защита Испанской партии в настоящее время — 3...d7-d6. Она по всей вероятности рядом с 3...g8-f6 и самая здоровая. Правда, при этом шансы на выигрыш не велики, на ничью же чрезвычайно многочисленны. Только поэтому выдающиеся мастера избирают другие защиты, в надежде на то, что при более опасных продолжениях они осмотрительной игрой смогут противостоять опасностям, не упуская возможности в любой момент перевести игру в ничейные варианты. В то же время они сохраняют за собой большие шансы на использование мелких ошибок противника, чем при консервативной и безошибочной системе, указанной мною выше.

В Ленинграде в 1914 году Тар-

раш с успехом проводил защиту 3...a7-a6, развивая ♗f8 на e7.

Мне, однако, кажется, что после 1.e4 e5 2.♗f3 ♘c6 3.♗b5 a6 4.♗a4 ♗f6 5.0-0 ♘:e4 6.d4 b5 7.♗b3 d5 8.de ♗e6 9.c3 ♗e7 10.♗bd2 ♗c5 11.♗c2 d4 белые после 12.♗e4 стоят очень хорошо, так как они владеют важным полем e4; если же черные не играют 11...d5-d4, рокируясь вместо этого, то неплохо 12.♗b3.

Конечно, и при ходе 3...a7-a6 черным не нужно ударяться в бегство. У них есть еще целый ряд возможностей и преимущество белых весьма незначительно; но мнение, которое я себе составил в 1895 году, мне и сегодня еще — после того, как на многих турнирах усиленно занимались шлифованием этих вариантов — кажется правильным и обоснованным.