

виты и небольшие дефекты их пешечной структуры пока не ощущаются. Шансы примерно равны (2 очка).

За ход **1. ♖d3?** очков не дается: после этого черные получают перевес. В поединке **А. Хрушулев – С. Гулиев** (Серпухов, 2004) последовало

1... ♞xd5 2. exd5 ♜xe1+ 3. ♜xe1 ♞xb2 4. ♞xb2 ♞g5!, и у белых возникли серьезные проблемы. Далее было **5. c4 (5. ♖d1 ♜e8 6. ♞c4? ♞xd5! 7. ♞xd5? ♜e1+ 8. ♞h2 ♞f4+ в пользу черных) 5... c6! 6. dxc6 (черные грозили 6... ♜e8, затем cxd5 и ♜e5!, после чего пешка d5 оказывалась в опасности) 6... ♞xc6 7. ♞g3 ♞xg3 8. fxg3 ♞f8 9. ♞f2 a5 10. ♖d1 ♞e7 11. ♜d3 a4**, и преимущество черных приняло реальные очертания.

Белым следовало продолжать **1. ♞xf6+** (3 очка) **1... ♞xf6 2. ♞xf6 ♜xf6 (2... ♞xf6?! 3. ♞xf6 ♜xf6 4. e5±) 3. ♞d3 ♜e6** и примириться с равенством. Если вы рассчитали **1. ♞d3** и отказались от него, увидев **4... ♞g5** и **5... c6!** – еще 5 очков.

1. ♞c3? обернулось бы серьезной ошибкой ввиду **1... ♞xe4!**. Это был «отвлекающий» вопрос, за такой выбор очков не полагается.

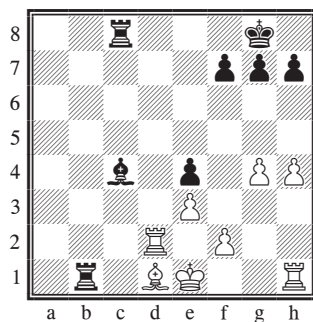
Вывод: Грамотная расстановка фигур «по центру» – еще не гарантия, что перевес на вашей стороне!

«60 дней в году я играю в турнирах, 5 дней отдыхаю и 300 дней работаю над собой» (А. Рубинштейн).

214.

См. диаграмму

Игра равна (1 очко). Почти полностью запатованных белых спасает тактика.

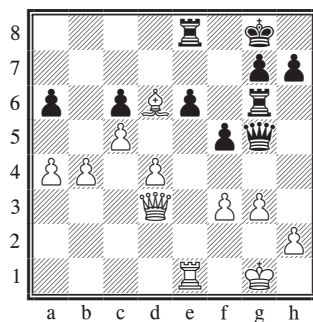


26. f3! exf3 27. ♞f2 (2 очка) **27... ♞e2 28. ♜e1 ♞xd1** и тут в партии **С. Гулиев – И. Хайруллин** (Москва, 2004) соперники согласились на ничью.

Вывод: Еще великий Стейниц доказал, что можно обойтись и без рокировки!

«Стратегия требует размышления, тактика – пронизательного взгляда» (М. Эйве).

215.



Пожертвовав качество, белые получили мощного слона и возможность создать сильные связанные проходные на ферзевом фланге. Самое важное в позиции – ввиду отсутствия открытых линий черным ладьям трудно себя проявить. В партии **С. Гулиев – П. Малетин** (Москва, 2004) ходом

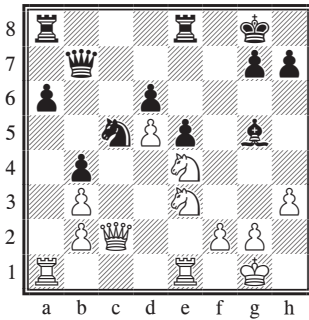
28. d5! (5 очков) белые увеличили свое преимущество. После **28...**

f4 (в случае 28...cxd5 29.♖d4 белые, сыграв ♗e5, с комфортом провели бы b4-b5; заслуживало внимания и немедленное 29.b5!?) **29.dxc6 fxc3 30.hxg3 e5 31.♖d5+ ♔h8 32.♗xe5 ♖h4 33.♔g2 ♕f8 34.♖e4 ♗g5 35.c7 a5 36.♗d7 ♖c1 37.c8♗** партия закончилась победой белых. Полностью парализованные черные фигуры никак не могли помешать продвижению белых пешек на ферзевом фланге. Блокадные позиции ферзя и слона на полях d4 и e5 поучительны. Наверно, этот пример понравился бы А. Нимцовичу.

Вывод: Не числом, а качеством!

«Сила, которая готова пойти на крайний риск ради достижения цели — здоровая сила!» (Эм. Ласкер).

216.



У обеих сторон имеются многочисленные слабости. Но кажется, что в лагере черных их больше! Исходя из этого, им надо стремиться к разменам легких фигур. Но в каком порядке? В поединке **П. Костенко — С. Гулиев** (Москва, 2004) черные начали размен с поля e4:

25...♞xe4?! 26.♖xe4 ♗xe3 27.fxe3! (про эту возможность черные забыли) **27...♖ac8??** Расстроившись, что просмотрели взятие пешкой, черные теряют нить игры. Следовало из-

брать **27...♖f8!** **28.♖ac1 ♖f6** и затем **♖df8, ♗b5** — полностью уступая линию «с», но взамен пытаюсь создать мощный «кулак» на вертикали «f». И хотя белые сохраняли инициативу, у черных оставались хорошие шансы для создания контригры. Поскольку опасно позволять черным так свободно чувствовать себя на королевском фланге.

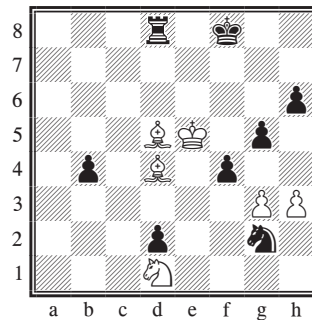
28.♖ac1 ♗b5 29.♖f1 ♗b7 (черные до сих пор не пришли в себя от шока после хода **27.fxe3**) **30.♖c6** и преимущество белых стало очевидным.

После партии **П. Костенко** указал правильную последовательность: **25...♗xe3! 26.♖xe3 (26.♞xd6? ♗d7 27.♞xe8 ♗d4!; 26.fxe3?! ♗xd5 27.♞xc5 ♖ac8=+) 26...♞xe4 27.♗xe4 (27.♖xe4 a5) 27...♖ec8** и шансы сторон примерно равны. За оценку «равенство» вы получаете 2 очка, а за указание лучшего хода **25...♗xe3** — еще 4.

Вывод: Достичь выгоды можно подчас разменом.

«В сущности шахмат лежат размены» (М.М. Ботвинник).

217.



В поединке **Т. Абергелль — С. Гулиев** (Москва, 2004) черные из-за нехватки времени не смогли достаточно глубоко вникнуть в позицию. А положение на доске требовало именно

этого! Они просчитали следующий вариант:

47...♗e3 48.♙xe3 (48.♙b3? ♗xd1 49.♙xd1 ♖e8+ 50.♚f5 ♖e1+) 48...fxe3 49.♗xe3 ♖e8+ 50.♙e6 b3 51.♗d1 ♖b8 52.♗b2 (52.♙f5 b2 53.♙b1 ♖e8+!) 52...d1♚ 53.♗xd1 b2 54.♗xb2 ♖xb2 55.♚f6 ♖b6 56.h4!? и решили, что шансов на выигрыш здесь мало.

И перешли к варианту 47...♖xd5+ 48.♚xd5 fxg3 49.♚e4 (49.♙c5+? ♚f7! 50.♙xb4 ♗e3+! 51.♗xe3 g2+) 49...♗f4 50.♚f3 g2 51.♚f2? g1♚+ 52.♚xg1 ♗e2+, который пришелся им по душе (рассчитывать продолжение 47...♗e1 времени уже не было).

Однако белые вместо 51.♚f2? сыграли 51.h4! и партия после ходов 51...♚f7 52.hxg5 hxg5 53.♙e3 ♗d5 54.♚xg2 ♗xe3+ 55.♗xe3 b3 56.♗d1 ♚e6 57.♚f3 ♚e5 58.♚e3 g4 59.♚xd2 ♚d4 60.♗f2 g3 61.♗h3 g2 62.♗g1 ♚c4 63.♚c1 закончилась ничьей.

Однако, анализируя партию в спокойной обстановке, мы видим, что в варианте 47...♗e3 черным нет нужды форсировать игру. Они добивались выигранной позиции путем профилактического 51...♚g7! (вместо 51...♖b8), например, 52.♚f5 ♖b8 53.♗b2 ♖f8+ 54.♚e4 ♖f1 или 52.♗b2 ♖d8 53.♚e4 [53.♙g4 h5 54.♙d1 (54.♙h5 ♖c8!) 54...♖c8 55.♚d4 (55.♙b3 ♖b8) 55...♖c2! 56.♗d3 b2!-+] 53...d1♚ 54.♗xd1 ♖xd1 55.♙xb3 ♖h1 56.♙e6 ♖e1+! 57.♚f5 ♖e3 и за белых не видно защиты.

Таким образом, в исходной позиции черные стоят на выигрыш (3 очка). За выбор 47...♖xd5+ очков не полагается, а за ход 47...♗e3 награда — 5 очков. Если к тому же обнаружили 51...♚g7!, получаете еще 4 очка экстра-гонорара.

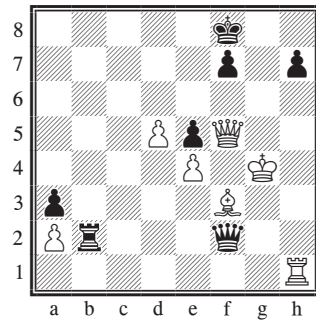
А теперь взглянем на продолжение 47...♗e1. Здесь возможно 48.gxf4

♗d3+ (48...gxf4 49.♙e4! f3 50.♙c5+ ♚f7 51.♙xb4 и у белых большие шансы на ничью) 49.♚e4 ♗xf4 50.♙b3 ♗xh3 51.♙c5+ ♚g7 52.♙xb4 ♚g6 53.♚e3. Безусловно, в конечном положении у черных лучше, но выигрыш представляется сомнительным. Поэтому за 47...♗e1 награды не полагается.

Вывод: Характер — это коридор судьбы.

«У бога добавки не просят» (С. Довлатов).

218.



Позиция черных в поединке **О. Норузи — Л. Гулиев** (Лажеджан, 2005) выглядит безнадежной, поскольку у них недостает фигуры. Однако черные провели любопытный маневр ладьей и быстро победили.

41...♖b6! (5 очков) 42.♖h5? ♖g6+ 43.♖g5 ♚g1+ 43.♚h4 ♚h2+, и не дожидаясь 44.♚h4 h5#, белые сдались.

В этом примере совместная работа ферзя и ладьи завершилась красивым матом. Но, как бы впечатляюще это ни выглядело, положение на диаграмме равное (3 очка). Белым надо было точно защищаться. С точки зрения компьютера, у них имелись два пути к достижению равенства.

1) 42.♚h5 ♚e3 (или 42...♖g6

43. ♖g4! ♜e3 44. ♔h4 h5! 45. ♙f3 ♜f2+ 46. ♚xh5 ♜e3 47. ♚h4 ♜f2+=) 43. ♚h4 (43.d6!?) 43... ♜f2+ 44. ♚h5 ♜g6 45. ♙g4 и далее как в варианте 42... ♜g6;

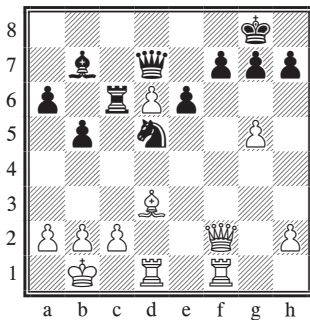
2) 42.d6 ♜xd6 43. ♚h5 ♜g6 (возможно и 43... ♜e3) 44. ♙g4 ♜d2 45. ♚h4 ♜xa2 46. ♜h3 ♜b2 47. ♜f3 ♜h2+ 48. ♜h3 ♜b2=.

За каждый из этих вариантов нашему полагается по 5 очков.

Вывод: У храброго поступка два исхода – победа и поражение.

«80 процентов шахматной техники составляет взаимодействие фигур» (А. Нимцович).

219.



По мнению А. Котова, существуют 3 способа реализации материального перевеса: атака, размен и трансформация в позиционное преимущество. Разумеется, правильность выбора пути обусловлена особенностями позиции. В партии Л. Гулиев – Р. Саиди (Ахваз, 2005) белые своевременно воспользовались возможностью атаки.

1.g6! (3 очка) **1...hxxg6** **2. ♙xxg6!** (пешка и слон жертвуют собой, чтобы расчистить путь тяжелым фигурам) **2... ♜f6** (не спасает и **2...fxxg6**

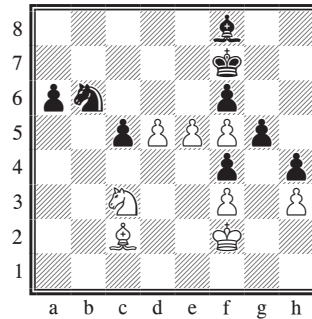
3. ♜f8+ ♚h7 **4. ♜f7**) **3. ♜g3!** (2 очка) **3...fxxg6**. Или **3... ♚f8** **4. ♙xf7!** ♚xf7 (4... ♜xf7 5.d7) **5. ♜xf6+** gxxf6 **6. ♜g1+-**.

4. ♜xf6 gxxf6 **5. ♜xxg6+** и белые победили.

Вывод: К победе через атаку!

«Дело вкуса: спокойно идти по проторенной дороге или искать осложнений» (Е. Геллер).

220.



В поединке Г. Туник – Л. Гулиев (Москва, 2005) белые надеялись, что отсутствие пешки компенсирует наличие разноцветных слонов. Осуществив прорыв e4-e5, они рассчитывали вскрыть игру и активизировать фигуры, разменяв побольше пешек, а также создать проходную и постараться ее продвинуть. Однако без должной фигурной поддержки далеко продвинутые пешки не оправдывают надежды белых и в скором времени становятся легкой добычей черных фигур. У черных решающий перевес (2 очка).

58...c4! (4 очка). Рискованно было **58...fxe5** **59. ♘e4** ♘xd5?? **60. ♙b3!**. Сейчас открывается путь черному слону, который готов поддержать продвижение своих пешек (♙b4) и поможет остановить проходную соперника.

59.♖e4 (за белых хороших ходов не видно, например, 59.d6 fxe5 60.♗e4 ♕e8) 59...♗xd5 60.exf6 ♖b4! 61.♕a4 ♗xf6 62.♗xg5+ ♕e7 63.♕e2 ♗d5 64.♗e4 ♗c3+ (иногда переход в окончание с разноцветными слонами – самый быстрый путь к победе) 65.♗xc3 ♖xc3 66.♔d1 ♕d6 67.♕c2 ♖f6 и белые сдались.

Вывод: В эндшпиле только с разноцветными слонами повышаются шансы на ничью для слабейшей стороны, однако при наличии других фигур, наоборот, защищаться труднее, так как слон часто оказывается «вне игры».

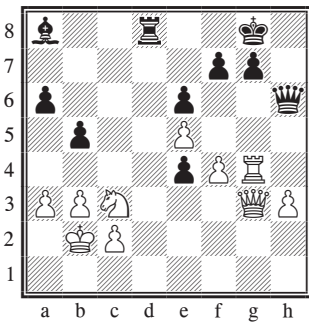
«Два человека могут спасти друг друга там, где один погибает» (О. Бальзак).

тем h4-h5) 36.♖h5 ♕g6 37.♗h4 (отличная иллюстрация на тему «как шагают тяжелые фигуры») 38...f6 38.f5! (38.♖h8+? ♕f7 39.♖xa8 e3) 38...exf5 (при 38...♕g2 39.♖h8+ ♕f7 40.♗h5+ белые матуют) 39.e6! ♕f8 40.♖h8+ ♕e7 41.♗f4! ♗d6 42.♖xa8 и через несколько ходов черные сдались.

Вывод: Порой ферзь и ладье хочется походить на своего монарха и двигаться помедленнее!

«Жизнь – это шествие. Для того, кто идет медленным шагом, оно слишком быстро, и потому он выходит из него. А тот, чья поступь легка, считает его необычайно медленным и тоже из него выходит» (Д. Джебран).

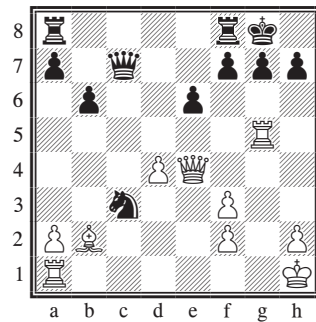
221.



Благодаря разобщенности сил и офсайвному положению ферзя черных позиция белых выиграна (3 очка). Следует особо отметить полную готовность их тяжелых фигур к атаке. В партии Л. Гулиев – Е. Глейзеров (Тегеран, 2005) белые, переведя свою «тяжелую артиллерию» с линии «g» на линию «h», решили судьбу партии.

34.♖g5!! (6 очков) 34...♗h7 35.♗g4 ♖d2 (не помогало 35...g6 36.h4! и за-

222.



В партии С. Гулиев – С. Григорьянц (Варшава, 2005) белые здесь продумали около часа, но не нашли больше ничьей. Партия после ходов 1.♕xc3 ♗xc3 2.♖ag1 g6 3.♖xg6+ завершилась рукопожатием: белые объявляют вечный шах.

Если вы, проявив олимпийское хладнокровие, смирились с тем, что позиция равна, то 3 очка ваши. Например: 1.♖xg7+ ♕xg7 2.♖g1+. Или 2.♕h6+ ♕h8!, и тут не видно ниче-

го кроме 3.♖g1, что приводит к основному варианту (однако плохо 2...♙h6?? 3.♚h4+ ♙g7 4.♖g1+). В случае 2.♚h4 ♘d5 (неплохо и 2...f6) черные также легко защищаются.

2...♙h8 3.♙h6 ♖g8?? 4.♙g7+! ♗xg7 5.♚xa8+ выгодно белым. Но хладнокровное 3...f5! или 3...f6! приводило к большому преимуществу черных.

Вывод: Яростные атаки иногда заканчиваются вечным шахом.

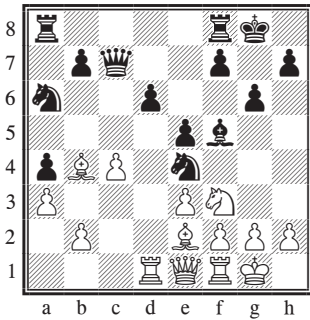
«Если стремление происходит из источника чистого, оно все-таки и не удавшись вполне, не достигнув цели, может принести пользу великую» (И. Тургенев).

♘xf2!?! выглядит рискованно) 20.♙xe4 (опять-таки белым не нужны осложнения после 20.g4 ♘xf2, они довольствуются пешкой) 20...♙xe4 21.♚xd6 (хорошо и 21.♖xd6) 21...♗fe8 22.♚xe7 ♗xe7 23.♗d6 и белые впоследствии реализовали лишнюю пешку.

Вывод: Имеются следующие разновидности связок: полная (иногда ее называют «мертвой»), неполная, мнимая (или ложная).

«В шахматах, по мнению В. Смылова, три вещи очень важны: связка, вилка и шах!» (В. Купрейчик).

223.

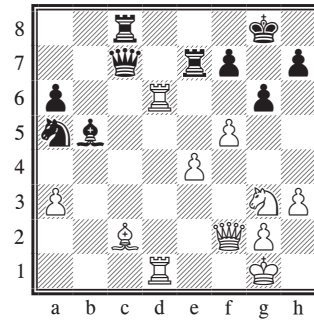


На первый взгляд у черных хорошая позиция. Но слишком выдвинутое положение коня e4 и слабость пункта d6, а также стесненная позиция слона на поле f5 делает их положение безнадежным. Белые стоят на выигрыш (2 очка). В партии С. Гулиев – Ш. Шульскис (Варшава, 2005) они скромным ходом

18.♙d3! (4 очка) добились решающего перевеса. Одновременно грозит 19.♘h4!, 19.♙xe4 ♙xe4 20.♙xd6, а при случае и 19.g4. И сразу от всех угроз защиты нет.

18...♘xb4 19.♚xb4 ♚e7 (не спасает 19...♗fd8 20.♘h4!, а вот 20.g4

224.



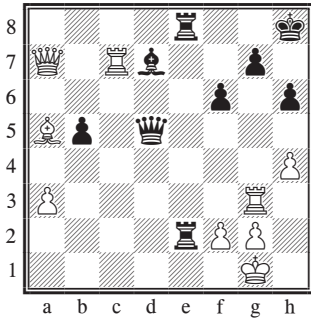
У белых выиграно (3 очка). В поединке М. Палац – С. Гулиев (Варшава, 2005) они очень быстро это доказали.

30.♘h5! (5 очка) 30...♚xc2 (не меняло дела 30...gxh5 31.f6 с последующим ♚g3+) 31.♘f6+ ♙g7 32.♚h4 h5 33.♘h5+ ♙f8 34.♘f6 ♗ec7 35.♚h8+ ♙e7 36.♘g8+ ♗xg8 37.♚f6+ и от угрозы ♗d8 с матом нет защиты, поэтому черные сдались.

Вывод: Король без свиты – легкая добыча для вражеских сил.

«Да ведь король-то голый!» (Х.К. Андерсен).

225.



Белые фигуры слишком удалились от своего короля. Поэтому на первый взгляд кажется, что после

32...♖e1+! (2 очка) 33.♙xe1 ♖xe1+ 34.♚h2 ♚d1 черные побеждают. Но это впечатление обманчиво. В поединке С. Гулиев – К. Лутц (Кушада-сы, 2006) белые здесь сыграли

35.♗xg7! (6 очков). После этого контрудара черные путем

35...♗h1+ 36.♙g3 ♚d6+ 37.♙f3 ♚d5+ 38.♙g3 ♚d6+ 39.♙f3 ♚d5+ 40.♙g3 ♚d6+ объявили вечный шах. Если вы изначально сочли позицию равной, тогда еще 3 очка ваши. Как показывают варианты 36...♚d3+? 37.♚e3 или 37.f4? ♚d3+ 38.♙f2 ♖f1#, стороны не могут уклониться от повторения ходов.

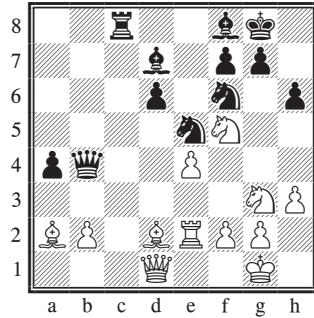
Вывод: Обмен ударами всегда захватывает.

У Конфуция спросили: как надо отвечать на добро? он ответил: добром. А на вопрос, как надо отвечать на зло, он ответил: справедливо!

226.

См. диаграмму

В партии Р. Солтаничи – С. Гулиев (Кушада-сы, 2006) белые только что сыграли 27...♙f4-d2 в полной уверенности, что пешка b2 несъедобна. При



внимательном взгляде на позицию вы наверняка увидели, что пешку можно взять и этот ход приводит к преимуществу черных. Последовало

27...♚xb2 28.♙xh6 ♚a3 29.♙g5 ♙h7! 30.♙e3 (30.♙f4 ♘d3!) 30...♙b5! 31.♖c2 ♖xc2 32.♚xc2 ♙d3 33.♚d2 ♙c4 34.♙xc4 ♙xc4 35.♙d4 ♚d3!, и черные получили большой перевес. Вскоре натиск их фигур стало невозможно выдержать. Если вы сочли, что взятие возможно, за решительность вам полагается 3 очка. А за расчет варианта до хода 33...♙c4 – еще 6 очков.

Вывод: По какой системе развиваете свою технику расчета вариантов?

«Расчет вариантов, по выражению А. Котова, – один из китов, на которых держится шахматное творчество» (В. Голенищев).

«Люди делятся на рассуждающих и творящих» (Н. Рерих).

227.

