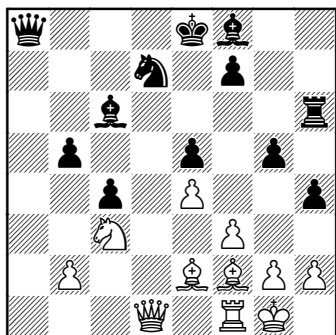


Ход 14...e5 уравнивает партию, следовательно, усиление белым нужно искать раньше.

15 a4 a6
16 d5 ♖h6

Относительно новая идея, но... некоторые партии запоминаются, как например, Мовсесян – Каспаров (Сараево, 2000) или Топалов – Вальехо (Морелия 2006). Я помню, как ладья Пако переместилась на h6, – и насколько полезной она оказалась в последующей игре. Ход кажется весьма разумным, так как ладья на 6-й горизонтали – превосходный защитник. Я же не собираюсь рокировать в короткую сторону, так как король отлично себя чувствует на f8.

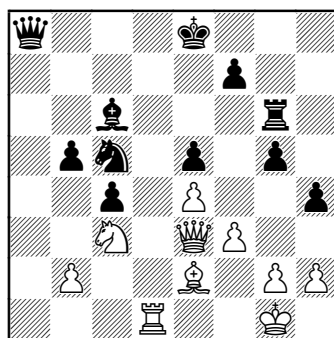
17 dxc6 ♙xc6
18 axb5 axb5
19 ♖xa8 ♗xa8



Становится очевидным, что белым трудно «разогнать» атаку без своего белополюного сло-

на при закрытой вертикали «f». Черные же располагают пространством и могут комфортно маневрировать.

20 ♔c1 ♖g6
21 ♖d1 ♙c5
22 ♙xc5 ♘xc5
23 ♗e3



23 ... ♘b3?!

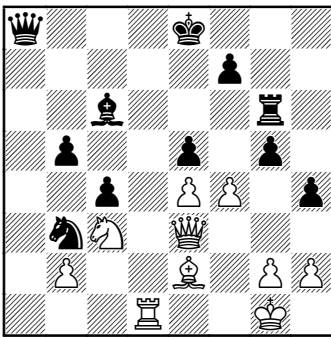
Стремясь к «чистоте» исполнения, но скоро выяснится, что 23... ♘e6! – более точный маршрут к полю d4. Мне не понравилось 24 b3 (или 24 ♘d5 ♙f8 25 b3 cxb3 26 ♗xb3 ♘d4, и черные чувствуют себя превосходно), но я не заметил, что после 24...b4! 25 ♘d5 cxb3 26 ♗xb3 ♗b7 белые не могут брать пешку b4 (27. ♘xb4) ввиду 27... ♘d4, – и приходится отдавать качество на d4 (после вынужденного 27 ♙c4 ♘d4 28 ♗e3 ♗a7 29 ♙h1 ♗a3 30. ♗d2 h3! положение черных превосходно). Я не хотел допускать 24 b3, поскольку считал, что мне будет трудно защи-

тить свою одинокую пешку «b». Но как мы видим, белым ее завоёвывать было крайне невыгодно.

24 ♖b6

При пешке на e5 и коне, направляющемся на d4, трудно предположить, что срабатывает 24. f4! , но дело обстоит именно так, поскольку после ♔h5 и ♖xh4 белые получают достаточную игру.

Этот ход предложил Шипов, и, похоже, белые в этом случае держали позицию.



Например, 24...gxf4 (или 24...exf4 25 ♖b6 h3 26 ♔h5 ♖h6 27 ♔xf7+ ♕xf7 28 ♖c7+ ♔e8 29 ♖e5+ ♕f8 30 ♖f5+ ♕g7 31 ♖xg5+ ♖g6 32 ♖e7+ с вечным шахом) 25 ♖h3 ♖a7+ (в случае 25...♕f8 26 ♖xh4 не годится 26...♕g7?? ввиду 27 ♖d8!; но после 25...b4 26 ♔h5 ♘d4 27 ♔xg6 fxg6 28 ♖xd4 exd4 29 ♖e6+ на доске, похоже, ничья) 26 ♕h1 ♘d4 27. ♖xh4 ♖c7 28 ♔h5 (или 28 ♖h8+ ♔e7 29 ♖h4+ ♖f6

– 29...♕f8 30 ♖h8+ ♖g8 31 ♖h6+ с достаточной компенсацией – 30 ♔g4) 28...♖g7 29 ♔g4 с последующим ♖a1, и у белых есть игра.

24 ... ♘d4

Но теперь следует форсированный переход в эндшпиль, который выигран для черных.

25 ♖xd4 exd4

26 ♘xb5

Не лучше для белых и 26 ♖xd4 ♖d8 27. ♖h8+ (вариант 27 ♘xb5 ♔xb5 28 ♖e5+ ♕f8 29 ♖xb5 ♖b6+ с перестановкой ходов приводит к продолжению в партии) 27...♕d7.

26 ... ♔xb5

27 ♖xb5+ ♖c6

28 ♖e5+ ♖e6

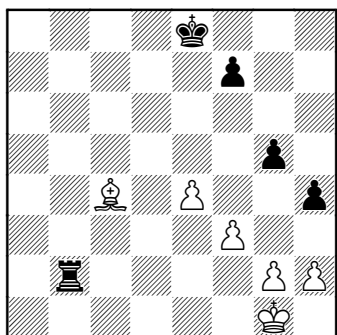
В случае 28...♖e6 29 ♖b8+ ♕e7 30 ♖a7+ ♕f8 белые все равно должны брать на d4 и после 31...♖b6 32 ♖xb6 нет большой разницы, где расположен черный король – на f8 или e8. Он идет на e7 и получается продолжение в партии.

29 ♖xd4 ♖b6

30 ♖xb6 ♖xb6

31 ♔xc4 ♖xb2

На доске (см. диагр.) возник эндшпиль, проигранный для белых. Первый и очень важный момент заключается в том, что белый король заперт на первой горизонтали. Понятно, что при короле на h3 белые добились ничьей, причем сделать



это было бы не так уж и трудно. Если бы пешки белых находились на f2 и g3, а король на g2, то и тогда была ничья. План выигрыша черных состоит более или менее в следующем: ...♔e7, ...f6, ...♔d6, ...♔e5, ...♔d4, ...♔e3 и т.д. с проникновением в лагерь белых. Белые не могут выпутаться, как мы еще увидим по продолжению в партии, посредством продвижения своих пешек, поскольку на g2-g3 я просто сыграю f7-f6, и после gxh4, ...gxh4 мой король продолжит движение. Если ♔f1 и ♙e2 с реальной угрозой освобождения, то черные продолжают ...♖b1 и ...♖h1, и белые проигрывают: если они продолжают h2-h3, то уже не смогут с выгодой провести g2-g3, а черный король проникнет по черным полям в их лагерь, обеспечивая выигрыш. Или же белые будут ждать, но тогда мой король перейдет на d4 или f4 с немалой выгодой. По-

этому белые в этом положении просто стоять не могут.

32 g3

В случае 32 ♔f1 игра продолжилась бы следующим образом: 32...♔e7 33 ♙e2 ♔d6 34 ♔f2 ♔c5 35 ♔e3 ♖b1 36 g3 ♖h1.

32 ... f6

Альтернативой было 32... ♔e7 33 gxh4 (или 33 e5 ♖c2 34 ♙b3 ♖d2!) 33...gxh4 34 f4 f6 35 e5 ♖d2! Этот прекрасный ход лишает белого слона полей d5 и d3. Черные должны поддерживать доминацию над слоном белых, не допуская образования проходной пешки на e5. Если этого сделать не удастся и белые сумеют создать проходную, черным придется забрать ее ладьей, выпуская короля белых на свободу. После хода ладьей игра может продолжаться следующим образом: 36 ♙g8 (или 36 ♔h1 f5 37 ♙a6 ♖d4 38 ♔g2 ♖xf4 39 ♙c8 ♔f7, и черные выигрывают) 36... h3! с выигрышем.

33 ♙e6

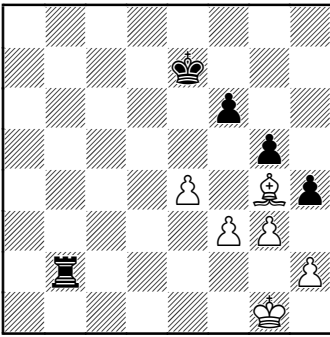
Белые пытаются создать крепость – единственную, на которую они могут надеяться. Проблема их в том, что продолжение 33 gxh4 gxh4 34 f4 ♔e7 мало чем отличается от того, которое случилось в партии. Мой король продолжает движение.

33 ... ♔e7

34 ♙g4

В случае 34 ♔f5 ♚d6 35 gх4 gх4 36 f4 ключевым ходом также является 36...♗e2!

Другой путь: 34 ♔h3 ♚d6 35 gх4 gх4 36 f4 ♗e2 37 ♔g2 ♚c5 38 ♚f1 ♗b2 39 e5 f5 40 ♔h3 ♗b4 41 ♚e2 ♗xf4 42 ♚e3 ♗e4+ 43 ♚f3 ♗хе5 44 ♚f4 ♗e2 45 ♚xf5 ♚d5 46 ♚g4 ♚e4 47 ♚х4 ♚f4!, — слон потерян, а с ним и партия.



34 ... ♗e2!!

Ключевой ход. Вот что могло произойти, если бы черные проявили беспечность: 34...♚d6 35 gх4 gх4 36 f4 ♗d2 37 ♔h3 ♚c5 38 e5 ♗d4 39 ef ♗xf4 40 ♚g2, и раз король покинул первую горизонталь, на доске ничья: 40... ♗xf6 41 ♔с8, и белые никак не рискуют проиграть, поскольку у них есть спасительное поле h3. Это главная проблема, которую мне предстояло решить. Не могу сказать, выиграна или нет позиция после 40 ♚g2, но поскольку выигрыша мне найти не удалось,

я решил, что она ничейна. И так оно оказалось на самом деле, о чем вам скажет в одну секунду любая 6-фигурная база.

35 gх4 gх4

36 h3

Теперь о построении крепости можно забыть, и остальное просто. Я продолжил без затей.

36 ... ♗d6

37 ♚f1

Ладью нужно прогнать, но теперь становится возможным тактический трюк на 40-м ходу, когда взятие делается с шахом.

37 ... ♗b2

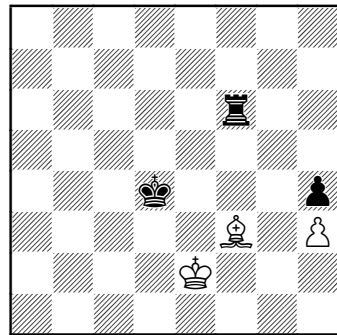
38 f4 ♚c5

39 e5 ♗b4

40 exf6 ♗xf4+

41 ♚e2 ♗d4

42 ♔f3 ♗f6



Итак, уничтожена предпоследняя пешка. Идея дальнейшей игры в следующем: черный король подходит как можно ближе к центру событий, после

чего белый король оттесняется от него как можно дальше.

43 ♖b7 ♜b6

44 ♖c8 ♚e4

45 ♖g4 ♜b2+

Это еще не победа, а только начало оттеснения короля.

46 ♚e1 ♚e3

47 ♚f1 ♚f4

48 ♚e1 ♚g3

49 ♚f1 ♜f2+

50 ♚e1

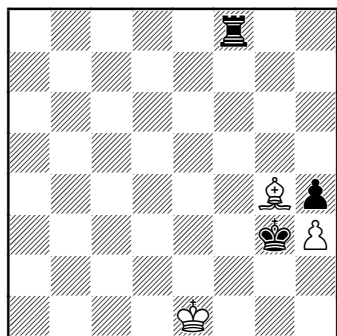
Если 50 ♚g1, то 50...♜f7!, и белые в цугцванге. Король ходить не может, остаются ходы ♖e6 и ♖c8, на что следует ...♜e7 или ...♜c7 с последующим шагом по 1-й горизонтали. Белый король вынужден идти на вертикаль «е».

50 ... ♜f4

Грозит 51...♜xg4 52 hxg4 h3. Поэтому слону приходится отступить.

51 ♖c8 ♜f8

52 ♖g4



52 ... ♚g2

Очень важный ход, так как лишь после оттеснения короля шах ладьей вынудит его отступить еще на одну вертикаль.

53 ♚e2 ♜e8+

54 ♚d3

Короля удалось оттеснить еще дальше.

54 ... ♚f2

55 ♖f5

Не имеет значения, кто первый, — король или слон, так как после 55 ♚d4 ♜e3 слону все равно придется ходить.

55 ... ♜e3+

56 ♚d4 ♚f3

57 ♖g4+ ♚f4

Вновь короли столкнулись лицом к лицу, и следующий цугцванг приведет к тому, что слону придется сделать ход.

58 ♚d5

Если 58 ♖c8, то 58...♜e8 с падением на слона и последующим ...♜d8+. Король оттесняется еще дальше, и я выигрываю.

58 ... ♜e5+

59 ♚d4 ♜g5

Белые сдались.

Следующий примерный вариант показывает, что положение белых безнадежно: 60 ♖e6 ♜g6 61 ♖c8 ♜d6+ 62 ♚c5 ♜d2, и теперь, когда король черных достаточно далеко, можно приступить к завершающей части плана: 63 ♖g4 ♚g3 64 ♖f5 ♜h2 65 ♚d4 ♜xh3, — пешка h проходит в ферзи.

ОГЛАВЛЕНИЕ

Предисловие.....	5
АТАКА НА КОРОЛЯ	8
№ 1. В. Ананд – Ж. Лотье, Биль 1997	8
№ 2. Б. Гельфанд – В. Ананд, Линарес 1993	11
№ 3. В. Ананд – Л. Фтачник, Биль (межзональный) 1993	15
№ 4. В. Ананд – А. Белявский, Гронинген 1993	20
№ 5. В. Ананд – А. Халифман, Шеньян 2000	26
№ 6. В. Ананд – К. Нинов, Багио 1987.....	32
№ 7. В. Иванчук – В. Ананд, Линарес 1998	36
№ 8. В. Ананд – И. Соколов, Брюссель (быстрые шахматы) 1992	38
№ 9. В. Ананд – Е. Бареев, Линарес 1993.....	40
№ 10. В. Ананд – Б. Гельфанд, Вейк-ан-Зее 1996	44
№ 11. В. Ананд – В. Топалов. Дортмунд 1996.....	51
№ 12. В. Ананд – А. Карпов, Лас-Пальмас 1996	56
№ 13. В. Ананд – В. Топалов, Вейк-ан-Зее 1998	60
ПОЗИЦИОННАЯ ИГРА	65
№ 14. В. Ананд – Е. Бареев, Дортмунд 1992	65
№ 15. В. Ананд – Г. Каспаров, Нью-Йорк 1995	70
№ 16. В. Ананд – Г. Камский, Лас-Пальмас 1995	74
№ 17. В. Ананд – Г. Камский, Лас-Пальмас 1995	80
№ 18. В. Ананд – Н. Шорт, Мерида 2001	86
№ 19. В. Ананд – А. Широу, Гронинген 1997	90
№ 20. Д. Рейндерман – В. Ананд, Вейк-ан-Зее 1999	96
№ 21. В. Ананд – П. Николич, Вейк-ан-Зее 2000.....	100
ПОЗИЦИОННАЯ ЖЕРТВА.....	105
№ 22. В. Ананд – Ю. Полгар, Линарес 1994	105
№ 23. В. Топалов – В. Ананд, Линарес 1999	108
№ 24. В. Ананд – В. Иванчук, Линарес 1993.....	116
№ 25. В. Ананд – В. Иванчук, Лас-Пальмас 1996.....	120
№ 26. А. Широу – В. Ананд, Морелия/Линарес 2008	124

ЗАЩИТА И КОНТРАТАКА	129
№ 27. В. Крамник – В. Ананд, Белград 1997.....	129
№ 28. П. Николич – В. Ананд, Гронинген 1997	138
ЭНДШПИЛЬ	143
№ 29. В. Иванчук – В. Ананд, Матч (1), Линарес 1992	143
№ 30. М. Карлсен – В. Ананд, Морелия/Линарес 2008	148