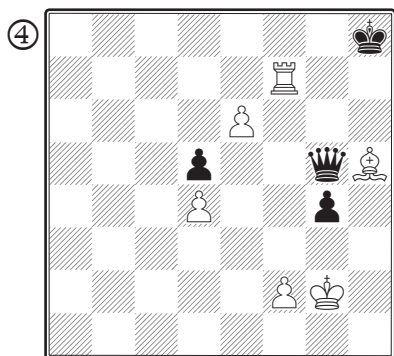


Джозл: Я думаю, 46. ♔g1 очень сильно. Если 46... ♖c1+, то 47. ♔g2, и черные не могут предотвратить превращение белой пешки в ферзя. Если же 46... ♗×h5, то 47. ♖f8+ ♔g7 49. e7, и пешка также проходит в ферзи.

Борис: Отлично! Твой ход и сделанный в партии примерно равноценны.

46. ♔g2!

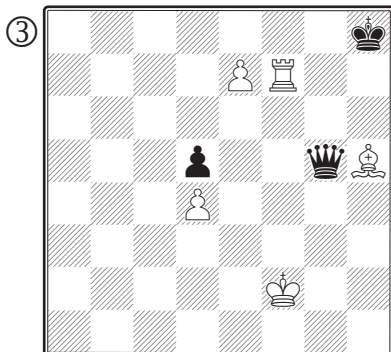


Задание: Что делать черным?

Джозл: Я вижу, что 46... ♗×h5 47. ♖f8+ ♔g7 48. e7 ведет к победе белых. Не вижу также, чем могут помочь ходы 46... ♗d8 или 46... ♔g8.

Борис: Нужно найти способ раскрыть белого короля. Мне легче было отыскать правильный путь, так как вместо 46. ♔g2 я анализировал 46. ♖f8+ ♔g7 47. e7, а единственный путь к ничьей здесь 47...g3+!, потому что после 47... ♗×e7 48. ♖f7+ получается проигранный для черных пешечный эндшпиль.

46...g3! 47. e7 g×f2+ 48. ♔×f2

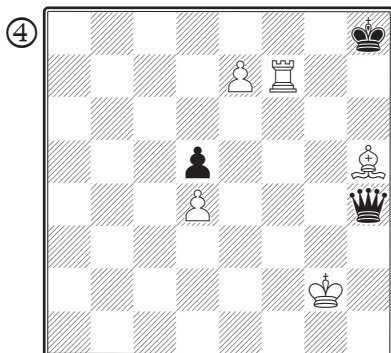


Задание: С какого поля черные должны сейчас дать шах?

Джозл: Я бы сыграл 48. ♗d2+.

Борис: 48... ♗d2+? проигрывало после 49. ♔e2 ♗×d4+ 50. ♔f1 ♗a1+ 51. ♔g2. Черным здесь нужно было решить задачу, которую Широу не сумел решить в предыдущей партии: определить правильное поле, с которого надо дать шах, чтобы получилось вечное преследование короля.

48... ♗h4+! 49. ♔g2



Задание: Как играть дальше?

Джозл: Я бы сыграл 49... ♗g5+.

Борис: А здесь правильный ход — 49... ♗e4+. Необходимо давать шахи с вертикали «e», чтобы

белые не могли закрыться ладьей из-за потери пешки e7. Если более точно, ход 49...♖g5+? проигрывает ввиду 50. ♔f1 ♖c1+ 51. ♔f2 ♖d2+ 52. ♕e2.

Джозл: А если 52...♖×d4+?

Борис: 53. ♔f1, и шахи черных кончаются.

49...♖e4+! 50. ♔g3 ♖e1+ 51. ♔g4 ♖e4+ 52. ♔g5 ♖e3+ 53. ♔h4 ♖e1+ ½—½

После того как черные нашли правильный способ объявления шахов, белые согласились на ничью. Ход 53. ♔f6 также приводил к вечному шаху после 53...♖×d4+

54. ♔e6 ♖b6+. Мой противник блестяще вел эту партию, и спасся я только каким-то чудом.

Джозл: Я думаю, эта партия прекрасно иллюстрирует метод исключения, с которым я не встречался в прочитанных шахматных книгах. Если вы ясно видите, что сразу несколько возможностей не годятся, значит, нужно избрать ход, который по крайней мере неясен, даже если вы не в состоянии рассчитать последствия.

Борис: Совершенно верно. Если не ошибаюсь, Дворецкий писал об этом в одном из своих учебников.

Заключение

Борис: Ну что ж, Джоэл, наше путешествие подошло к концу. Я бы хотел сказать, что работая над сложными тактическими позициями, которые встретились в этой книге, ты, на мой взгляд, значительно улучшил свою интуицию и способность к расчету. Я заметил существенную разницу у тебя в начале книги и теперь.

Джоэл: Очень рад это слышать. Я сам чувствую большую разницу и весь в предвкушении, не терпится применить то, чему я научился, на практике. Если оглянуться на пройденный путь, то должен отметить три особенно запомнившихся мне момента, к которым мы возвращались снова и снова.

Первый заключается в том, что своей интуиции нужно доверять. Об этом не так часто можно услышать, но я просто вынужден по достоинству оценить всю важность интуиции в шахматной игре. Здесь я вижу связь с серьезным исследованием, которое было проведено психологом и нобелевским лауреатом Даниэлем Канеманом и недавно

изложено в его работе *Thinking Fast and Slow* (в русском переводе «Думай медленно... решай быстро», 2013 — прим. перев.). В ней он рассматривает два различных мыслительных процесса, которые он называет система 1 и система 2. Система 1 касается интуитивного, автоматического, инстинктивного типа мышления, основанного на впечатлениях и воображении. Это быстрый тип мышления. Система 2 — это рациональное, взвешенное, просчитанное суждение. Это медленный тип мышления. Думаю, для меня очень важный урок в том, что я склонен не слушать ту сторону мышления, которая связана с впечатлениями и основана на многочасовом опыте общения с шахматной игрой. Когда же я действительно пользуюсь своей интуицией (таких примеров в книге несколько), то нередко отвергаю ее доводы из-за неверного расчета. Отсюда вывод, что я должен научиться доверять своей интуиции во время игры. Отмечать с помощью системы 1,

какой ход мне кажется естественным, и, если ситуация того требует, рассчитывать последствия возникшей интуитивной идеи.

Второй урок, который я вынес из наших занятий, близко связан с первым: при решении шахматных задач умение находить идеи столь же необходимо, как и способность рассчитывать варианты. Умению производить расчет уделяется невероятно большое внимание, однако что пользы от расчета, если идея плоха? В сложных тактических положениях, как правило, трудно увидеть скрытые идеи, и, чтобы все-таки их обнаружить, необходимо задействовать систему 1. Только после этого в дело вступает холодный расчет (система 2). Следовательно, тренировка решения шахматных задач включает в себя как расчет вариантов, так и поиск необычных замыслов. Якоб Огард в своей превосходной книге *Excelling at Chess Calculation* («Совершенствование расчета в шахматах», на русский язык не переводилась — прим. перев.) говорит о том, что необходимо разделять видение доски и расчет. Наша книга показала, что на самом деле с расчетом у меня дела обстоят не так плохо, но вот над чем мне нужно как следует поработать, так это над включением интуиции в игру. Вы часто говорили, что моя научная подготовка мне мешает, поскольку я воспринимаю шахматы как

сугубо рациональную игру, а это не так. Полагаю, я наконец-то это понял.

Третий момент, который мне запомнился, — что делать, когда что-то идет не так, или, лучше сказать, когда думаешь, что что-то идет не так. В книге вы несколько раз допускали неточности, но не останавливались на них. Вы рассматривали возникающую затем позицию как можно более объективно, отыскивая сильнейшее продолжение. И все. Я подумал, что когда сам попадаю в такую ситуацию, то сильно укоряю себя за допущенную оплошность, называю себя идиотом, нередко ругаю себя шепотом. Такого рода бесполезные высказывания приводят к тому, что специалисты по когнитивно-поведенческой терапии называют когнитивным искажением. Эти искажения приводят к плохому самочувствию и вызывают отрицательные эмоции, из-за которых мы чувствуем себя еще хуже, в итоге у человека возникает депрессивное мышление. Если вы впали в такое состояние, думаю, невозможно реализовать свои шансы, поскольку вы слишком глубоко в своем сознании захвачены тем, что сделать не удалось или тем, что вы сделали неправильно, вы только и думаете о том, какой вы идиот, что действовали так глупо. В подобных ситуациях, думаю, необходимо дать себе минутную передышку, осознать искажение

своего мышления и немедленно начать с ним бороться. Нужно спросить себя: «Разве я в самом деле идиот?» и найти более рациональные объяснения произошедшему, например, «Нет, вероятно, я допустил неточность или даже ошибку, но это не значит, что я идиот. Давай рассмотрим положение, определим его сильные и слабые стороны и постараемся создать трудноразрешимые проблемы сопернику».

Полагаю, если я крепко запомню эти три вещи, которым меня научила наша совместная работа над книгой, они сильно помогут мне в моих будущих партиях.

Борис: Я бы добавил, что лучший способ улучшить свою интуицию — это анализ сложных поединков с хорошим наставни-

ком. Это как отлично прокомментированный сборник партий сильного игрока. Когда вы улучшаете свое понимание арсенала возможностей в таких партиях и совершенствуете свое мастерство в нахождении подобных ресурсов, вы не только развиваете свою интуицию, но и повышаете оптимизм в отношении своих шансов в борьбе. Вместо того чтобы сомневаться в себе, вы проникнетесь убеждением, что способны обнаружить за доской любые идеи, которые скрывает позиция. Полагаю, именно это произошло, пока мы с тобой работали над книгой. Дальше тебе остается лишь продолжать изучать великую игру и применять усвоенные уроки на практике.

Желаю успехов!

Указатель дебютов

Цифры обозначают номера партий.

Жирным шрифтом выделены партии, которые Гулько играл черными.

- Английское начало — 7, 24
- Волжский гамбит — 6
- Голландская защита — **12**
- Дебют ферзевых пешек — 27
- Защита Грюнфельда — 14, **23**
- Защита Нимцовича — 4, 25, **30**
- Индийская защита — 2, 22
- Испанская партия — 10, 26
- Каталонское начало — 15
- Сицилианская защита — 5
- Славянская защита — 20, 21
- Староиндийская защита — **8, 17, 19**
- Ферзевый гамбит — 9, 18
- Французская защита — 1, 3, 11, **13, 16, 28, 29**

Указатель соперников

Цифры обозначают номера партий.

Жирным шрифтом выделены партии, которые Гулько играл черными.

Альбурт — 24	Портиш — 26
Бронштейн — 16, 28	Поутиайнен — 5
Ваганян — 30	Рашковский — 19
ван дер Стеррен — 18	Рене — 6
Геллер — 27	Ривас Пастор — 22
Горелов — 12	Салов — 14
Григорян — 1	Свешников — 3
де Фирмиан — 4	Сейраван — 7
Дорошкевич — 23	Чернин — 20
Ивков — 10	Чесни — 13
Кочиев — 2	Чибурданидзе — 9
Лпутян — 15	Широв — 29
Мамошин — 8	Шмидт — 17
Панченко — 11	Щербаков — 21
Попович — 25	