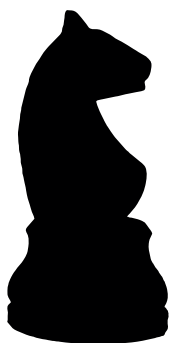


**Всеволод КОСТРОВ**

# **ЧЕМПИОНСКИЕ ПОБЕДЫ КАРЛСЕНА**

**РЕШЕБНИК  
ПО ПАРТИЯМ  
ЧЕМПИОНА  
МИРА  
ПО ШАХМАТАМ**



МОСКВА  
2021

УДК 794  
ББК 75.581  
К72

6+

**Костров В.В.**

**К72 ЧЕМПИОНСКИЕ ПОБЕДЫ КАРЛСЕНА.** Решебник по партиям чемпиона мира по шахматам. — М.: «Russian CHESS House/Русский шахматный дом», 2021. — 64 с.

ISBN 978-5-94693-963-8

В этом решебнике собраны комбинации из партий Магнуса Карлсена, который обосновался на чемпионском троне и уверенно защищает своё звание!

Внимательно разбери все задачи. Если не получается, то разбери их с помощью тренера. В крайнем случае, воспользуйся ответами. Изучи сильные стороны Магнуса!

Прорешав все задачи, ты, без сомнения, значительно повысишь уровень своей игры и выйдешь на бой с чемпионом!

УДК 794  
ББК 75.581

---

**Всеволод Викторович Костров**

**ЧЕМПИОНСКИЕ ПОБЕДЫ КАРЛСЕНА**  
**Решебник по партиям чемпиона мира по шахматам**

Корректор *Валерий Василевский*  
Оформление *Татьяна Правдивцева*

Формат 60×90/16.

Издательство «RUSSIAN CHESS HOUSE»  
(директор Мурад Аманназаров)

Тел./факс: +7 (495) 963-8017 (пн-пт с 11.00 до 20.00)

e-mail: [chessm.ru@ya.ru](mailto:chessm.ru@ya.ru) или [andy-el@mail.ru](mailto:andy-el@mail.ru)

<http://www.chessm.ru> — Интернет-магазин. Более 10000 наименований!

---

## Чемпионские победы Магнуса Карлсена

В этом решебнике подборка шахматных задач из партий Магнуса Карлсена, который обосновался на чемпионском троне и уверенно защищает своё звание! Эти партии были сыграны в период с 2016 по 2019 год.

Прорешав все задачи, ты, без сомнения, станешь гроссмейстером, и выйдешь на бой с чемпионом!

В решебнике разобрано несколько важных тем:

1. В шахматных партиях чаще всего тебе встречается **двойной удар**. Половина шахматных комбинаций на эту тему. Двойным ударом называют одновременное нападение фигуры на два объекта противника.

2. Умение намертво связать противника очень важно. **Связка** — это нападение линейной фигуры на фигуру или пешку соперника, прикрывающую собой ценную фигуру или важное поле.

3-4. Очень красивы темы **завлечение** и **отвлечение**.

Как не «пригласить» фигуру противника на выгодное тебе поле, а уж затем там с ней и расправиться. А ещё лучше красивой жертвой оставить фигуру «не у дел»!

5. Уметь **атаковать позицию рокировки короля** обязан каждый шахматист. А ещё лучше не дать рокировать!

6. Если у Магнуса Карлсена небольшое материальное преимущество, то он всегда уверенно его **реализует**! Прорешав задачи из этой части, ты поймешь, как **переходить в выигранные окончания**, не выпускать перевес из рук и добиваться нужного результата!

7. В этот раздел вошли разные шахматные комбинации: **перекрытие, блокировка, блокада, перегрузка** и др.

## Как решать задачи и записывать ответы

Важно правильно записать решённые задачи!

□ 1. Cxc5 Kxa5 2. Фb4 +-

Рядом с цифрой 1 запиши решение. После 1-го хода белых обязательно должен быть ответ черных.

■ 1... Лс2 2. Cd4 Лс1+ 0-1

Если ход чёрных, то запись начинается с 1-го хода черных, а ход белых будет идти уже под №2.

Если ты сразу не одолеешь наш решебник, то вернись к нему в следующем году, и ты всё сможешь!

Но начнём мы с одной интересной партии чемпиона. Эту партию Карлсен сыграл на турнире в Вейк-ан-Зее, в январе 2019 года. Если вы занимаетесь с ребёнком дома или в группе, то вы можете заставить своих подопечных угадывать интересные ходы чемпиона. Просите ваших шахматят рассказывать, как они понимают и оценивают события, происходящие на доске.

Интересно — будут ли совпадать мысли ваших спортсменов с комментариями и будут ли они угадывать ходы гроссмейстеров, сыгравших эту партию?!

Знакомиться с партиями ведущих гроссмейстеров очень полезно и помогает росту юного шахматиста!

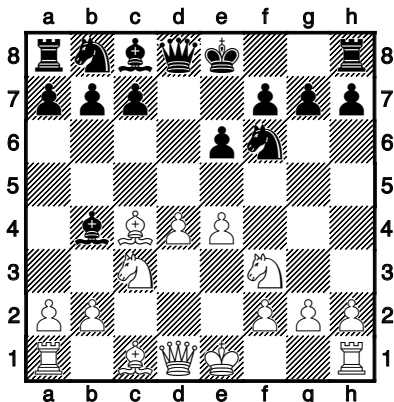
## Чемпионский стиль Карлсена

Карлсен — Дуда, Вейк-ан-Зее, 2019

### Принятый ферзевый гамбит, вариант Боголюбова

Карлсен силён и в миттельшпиле и эндшпиле. Его сила в том, что там, где другие не видят в позиции ничего, чтобы её усилить, он только начинает играть... Магнус Карлсен тонко чувствует психологию соперника, никогда не теряет веры в то, что тот рано или поздно начнёт ошибаться. Главное для него — это побольше напрячь противника! Сам же чемпион мира

почти не допускает промахов. Слабых мест в игре норвежца не видно. Магнус Карлсен универсален, как Борис Спасский в 60-х годах прошлого столетия.



1.d4 ♘f6 2.c4 e6 3.♘f3 d5  
4.♘c3 dxc4 5.e4 ♗b4 6.♗xc4  
(позиция на диаграмме)

Чемпион разыгрывает острый гамбитный вариант.

Спокойными продолжения за белых были бы 6.♗g5 или 6.♙c2. Молодой польский шахматист Дуда бросает вызов чемпиону и принимает жертву пешки.

6... ♗xe4 7.0-0 ♘f6

Достаточно редкий ход. Чаще встречается размен на c3, но Ян-Кшиштоф Дуда решает сохранить коня.

8.♙a4+ ♘c6 9.♘e5 ♗b8 10.♗d1 0-0