

БОРИС СПАССКИЙ

[Ход за ходом]

Зенон Франко

Издатель «Андрей Ельков»
Москва 2020

УДК 794.1
ББК 75.581
Ф83

Зенон Франко «Борис Спасский: Ход за ходом». Издательство
«Андрей Ельков», Москва, 2020 – 368 с.
ISBN 978-5-906254-68-9

10-й чемпион мира Борис Спасский – один из величайших шахматистов в истории. Эпический «Матч столетия» между Борисом Спасским и легендарным Робертом Фишером (1972 г.) породил мировой шахматный бум. Спасский – шахматист универсального стиля, одержавший большое число прекрасных побед. В своей книге гроссмейстер и опытный тренер Зенон Франко изучает в деталях шахматный стиль Спасского на примере его лучших партий.

Формат книги «Ход за ходом» – идеальная платформа для изучения шахмат. В «опорных» точках каждой партии читателю предлагаются тестовые вопросы, что помогает как практическому изучению ключевых приемов шахматной игры, так и надежному усвоению обретаемых знаний. Вопросы (и ответы автора) нацелены на то, чтобы читатель был активно вовлечен в процесс обучения и одновременно мог отслеживать рост своей шахматной силы.

Зенон Франко
Борис СПАССКИЙ: ХОД ЗА ХОДОМ

Переплет, верстка *Андрей Ельков*
Формат 60x90 1/16.
Печать офсетная. Бумага офсетная.
e-mail: elkov_andrey@mail.ru
www.elkov.ru

ISBN 978-5-906254-68-9

© Франко З., 2020
© Издатель «Андрей Ельков», 2020

ОТ АВТОРА

Имя Бориса Спасского формирует часть коллективной памяти шахматистов моего поколения. Оно связано с именем Роберта Фишера, а их матч в Рейкьявике сильнейшим образом повлиял на популяризацию нашей игры. Снова и снова я встречаю людей чуть меня помоложе, которые говорят: «Я научился играть в шахматы из-за матча Фишер-Спасский». Многие годы они были самыми известными шахматистами в мире.

Этот матч состоялся в год, когда по мнению самого Спасского Фишер был лучшим шахматистом мира. Спасский часто говорил, что он сам был сильнейшим в мире на отрезке с 1964 по 1970 годы, «даже сильнее Фишера, хотя и ненамного».

Я родился в Южной Америке и мне, понятно, было трудно увидеть игру Спасского «вживую», поэтому я считаю большой удачей, что мне удалось увидеть его на олимпиаде в Буэнос-Айресе (1978), я даже сыграл с ним на турнире «Clarín» в Буэнос-Айресе в 1979 году.

На турнире в Леоне я отвечал за связи с прессой и слышал множество его воспоминаний о чемпионской карьере и истории шахмат вообще.

Спасский сыграл немало блестящих партий, ставших классикой. Мне кажется, что почти в любой области при написании текста по хорошо известной теме основной «проблемой» является нахождение и представление читателю чего-то доселе неизвестного. Но случай Спасского чуть проще, чем, например, Фишера, о котором написано очень много; Спасскому внимания уделено гораздо меньше, да и сам он не стремился о себе много рассказывать.

Трудно представить, чтобы более или менее опытный шахматист не был знаком, хотя бы и поверхностно, с победами Спасского над Фишером до матча 1972 года (королевский гамбит и два Грюнфельда), его выигрышем у Бронштейна (финальная часть партии была даже зафиксирована на киноплёнке), артистической победой над Ларсеном и т.д. Но, хотя эти его победы широко известны, думается, что большинству из них есть место в нашей книге.

Добавлю также, что глубокое погружение в анализ творческих достижений Спасского доставило мне большое удовольствие, поскольку рассматривались партии из докомпьютерной эпохи, того времени, ког-

да «теория» была намного «короче» и «самостоятельная» игра начиналась гораздо раньше, чем сегодня.

В лучших партиях Спасского на доске правит гармония, постепенно все фигуры выходят на правильные места и в нужное время. Испытываешь примерно такое же чувство, которое возникает при столкновении с подлинным произведением искусства.

Структура книги

Сначала обсуждается стиль игры Спасского на примере фрагментов из его партий, которые используются в качестве упражнений. Затем – 40 комментированных партий, сгруппированных таким образом, чтобы подкрепить некоторые из утверждений Спасского: «Моей сильной стороной был миттельшпиль», что можно увидеть в его умении обращаться с инициативой, его «универсальном стиле» и специализации в определенных дебютах, что он объяснял следующим образом: «Я играл свои системы и не любил осваивать новые. Я полагался на свое умение трактовать миттельшпиль. Между прочим, то же было характерно и для Капабланки. В целом, конечно, я знал дебюты недостаточно, но в “своих” системах чувствовал себя уверенно». Спасский также отмечал, что его партии продвинули теорию испанской партии, которую он применял за оба цвета.

В примечаниях много отсылок к другим партиям Спасского, играных соответствующим дебютом, а также к некоторым партиям других великих чемпионов, даже в форме дополнительных партий в некоторых случаях. Эти партии идейно связаны с главной партией и помогают лучшему ее пониманию. Дополнительные партии комментируются менее подробно.

40 партий распределены следующим образом:

Глава 1: Универсальный стиль (7 партий)

Глава 2: Инициатива и Атака (7)

Глава 3: Испанская партия (7)

Глава 4: Сицилианская защита (5)

Глава 5: Разменный вариант против Грюнфельда (3)

Глава 6: Вариант Земиша против староиндийской защиты (3)

Глава 7: Ферзевый гамбит (3)

Глава 8: Королевский гамбит (3)

Глава 9: Ленинградский вариант против защиты Нимцовича (2)

Шахматная карьера Бориса Спасского в кратком изложении

Борис Васильевич Спасский родился 30 января 1937 года в Ленинграде, ныне Санкт-Петербург. Он стал 10-м чемпионом мира, победив со счетом 12½–10½ Т.Петросяна в матче, проходившем в Москве с 24-го апреля по 17-е июня 1969 года.

Уступил титул в 1972 в матче против Роберта Дж. Фишера.

В 1992 он сыграл второй матч с Фишером, в котором проиграл 10 и выиграл 5 партий (17½-12½).

Чемпион мира среди юношей в Антверпене в 1955 году.

Спасский – двукратный чемпион СССР (1961 и 1973), и в двух случаях (1956 и 1963) он делил первое место, но проиграл тай-брейк.

Он семь раз выходил в турнир претендентов: 1956, 1965, 1968, 1974, 1977, 1980 и 1985.

За СССР играл на семи олимпиадах, выиграв 13 командных и индивидуальных медалей. Трижды представлял на олимпиадах Францию.

Лауреат «Шахматного Оскара» в 1968 и 1969 годах.

Первые шаги

Спасский научился играть в шахматы в возрасте пяти лет во время эвакуации из Ленинграда. Он начал посещать знаменитый дворец пионеров родного города в октябре 1946 года. В 1947-м, в возрасте 10-ти лет, обыграл будущего чемпиона мира (1948) Михаила Ботвинника в сеансе, состоявшемся в Ленинграде. В определенном смысле это напоминает раннюю победу самого Ботвинника (в чуть более старшем возрасте) над Капабланкой, также в сеансе.

Владимир Григорьевич Зак стал его первым тренером. Спасский достиг «первой категории» в возрасте 10-ти лет, стал кандидатом в мастера в 11 и мастером в 15 лет.

В 1952 в возрасте 15-ти лет занял 2-е место в чемпионате Ленинграда позади Тайманова и впереди Левенфиша, Корчного и др.

Юный гроссмейстер

Спасский дебютировал на международной арене в возрасте 16-ти лет в 1953 году на турнире в Бухаресте, Румыния, где разделил 4-е место и завоевал звание международного мастера.

В своем первом чемпионате СССР в 1955 году в Москве Спасский разделил 3-е место позади Смыслова и Геллера, что позволило ему отобраться в межзональный турнир, который должен был пройти в

Экс-чемпион мира

41-й чемпионат СССР проходил в октябре 1973 года в Москве и Спасский добился одного из крупнейших успехов в карьере. Он занял 1-е место, опередив Карпова, Корчного, Петросяна, Полугаевского, Геллера, Таля и т.д.

В претендентском цикле Спасский обыграл Роберта Бирна в Сан-Хуане (4½-1½), но уступил в полуфинале Анатолию Карпову 4-7.

В 1976 Спасский должен был снова играть в межзональном турнире. В Маниле он выступил неудачно и не сумел отобраться, но был включен в финальную восьмерку ввиду отказа Фишера.

В четвертьфинале 1977 года в Рейкьявике он обыграл Властимила Горта 8½-7½. В полуфинале – Лайоша Портиша 8½-6½, но проиграл финальный матч Виктору Корчному в Белграде (1977–78) со счетом 10½-7½.

В следующем цикле в 1980 году Спасский вновь встретился с Портишем. Ничья 7-7, но в следующую стадию прошел Портиш по дополнительным показателям (больше партий, выигранных черными).

В следующем цикле Спасский не вышел из межзонального.

Отборочный турнир 1985 года прошел при шестнадцати участниках в Монпелье. Спасский разделил 6-е место. Этот турнир стал последним из чемпионского цикла ФИДЕ, в котором принял участие Спасский.

Другие значимые результаты

Дележ 1-го места со Смысловым и Бронштейном на турнире в Москве-1959, 1-е место на турнире в Рига 1959, 1-е место в Белграде-1964 впереди Корчного и Ивкова, дележ 1-го места с Унцикером на чигоринском мемориале в Сочи-1965, дележ 1-го места с Ульманом в Гастингсе-1965/66, 1-е место в Бевервийке-1967, дележ 1-го места на чигоринском мемориале в Сочи-1967, 1-е место в Сан-Хуане-1969, дележ 1-го места с Полугаевским на ИБМ-турнире в Амстердаме-1970, дележ 1-го места с Карповым в Бугойно-1978, 1-е место в Монтилья–Морилес-1978, дележ 1-го места с Балашовым, Андерссоном и Хюбнером в Мюнхене-1979, дележ 1-го места с Белявским в Баден-Бадене-1980, 1-е место в Линаресе-1983, впереди Карпова и Андерссона, и др.

СТИЛЬ ИГРЫ БОРИСА СПАССКОГО

Борис Спасский был первым чемпионом мира, о котором говорили, что он обладает «универсальным стилем». Под этим подразумевалось, что он действовал одинаково умело во всех фазах шахматной партии. У него не было отличительных черт в том смысле, который подразумевался, например, когда Капабланку называли признанным мастером искусства упрощений.

Анатолий Карпов писал, что «Спасский был абсолютно и во всех отношениях универсальным шахматистом. Он равно хорошо умел атаковать, защищаться и аккумулировать позиционные преимущества. Именно он создал моду на универсализм, сохранившуюся до наших дней».

И всё же самой сильной стороной Спасского был миттельшпиль, который он разыгрывал, по словам Роберта Фишера, «в динамичном, индивидуальном стиле», в то время как Каспаров выделял то, «как тонко Борис Васильевич чувствовал динамические и критические моменты партии».

Спасский себя охарактеризовал так: «Моей самой сильной стороной был миттельшпиль. Я кончиками пальцев чувствовал

критические моменты в партии. Это, безусловно, компенсировало недостаточную дебютную подготовку и, возможно, не самую совершенную игру в окончании. Но в моих партиях дело часто до эндшпиля и не доходило!»

По мнению Крамника, «у Спасского был атакующий стиль. Он сочетал в себе качества шахматистов разного стиля. Подобно Алехину, он ценил время. Он очень сильный стратегический игрок. Он не довел до совершенства свою тактическую зоркость и иногда допускал неточности в расчетах, но мне кажется, что Спасский тратил большое количество энергии на каждую партию и шахматы отражали его характер. За его партиями наблюдаешь с удовольствием: он играет на всей доске. Ему удается заниматься всем одновременно, захватывать пространство, развивать давление здесь и в другом месте».

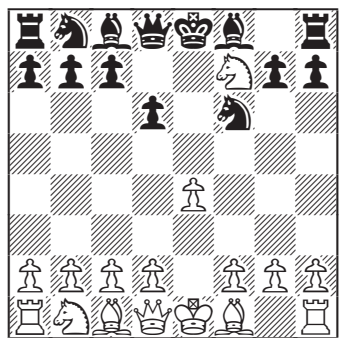
«Он использует всю доску, – продолжает Крамник, – и именно этому я научился, когда начал пересматривать партии Спасского свежим взглядом». С самых первых партий, проанализированных мною для этой книги, я заметил, что у него всег-

да в игре почти все фигуры, и, обычно, в критическом секторе его фигур больше, чем противника. Если он начинает осложнения, то почти всегда его фигуры эффективно работают вместе и в полной гармонии.

Спасский часто предпочитал получить более активную позицию в обмен на небольшой материальный убыток, особенно если неприятельский король был ослаблен, отсюда его любовь к королевскому гамбиту; такова была его натура.

Я навсегда запомнил случай, произошедший в Буэнос-Айресе на турнире *Clarín* в 1979 году. В комнате для анализа обсуждалась позиция из гамбита Кохрена, возникающая после:

1 e4 e5 2 ♖f3 ♗f6 3 ♗xe5 d6 4 ♗xf7



Теория не рекомендует этот гамбит и Крамник в *Chess Informant* даже награждал ход 4 ♗xf7 знаком вопроса в примечаниях

к своей партии против Топалова в Линаресе-1999.

Белые получают два темпа для развития своих фигур, и черный король не чувствует себя в полной безопасности. Спасский никогда не применял этот гамбит в официальных турнирах и, возможно, никогда его глубоко не анализировал. Но в нашем случае скорее с помощью жестов, а не слов, пожимая плечами, он дал ясно понять, что считал гамбит вполне игровым, хотя бы и по внешним признакам. Нужно помнить, что на тот момент, в конце 1970-х, до эры компьютеров оставалась еще целая вечность.

Ничто из сказанного не подрывает идею «универсального стиля». Даже если он предпочитал определенный тип позиций, он мог идти и на другие позиции, в которых противник чувствовал себя менее уверенно. Как отмечал Каспаров, «Спасский был первым из великих шахматистов, кто одинаково часто и с равным успехом играл и 1 e4, и 1 d4».

Это ему особенно помогло в претендентских матчах 1968 года, когда он шел к чемпионскому титулу. Он играл в атакующем ключе против Ефима Геллера, что не всегда было объективно корректным, но полностью себя оправдало с точки зрения психологии; такой подход оказался неприятным для противника, так

как по словам Спасского: «Геллер был относительно слаб в защите, и от меня требовалось атаковать его любой ценой».

Другим неожиданным и успешным выбором стал контргамбит Маршалла против Михаила Талья, что не позволяло последнему получать активные позиции; «Я не дал Талю захватить инициативу. Этот подход принес мне успех», говорил Спасский.

Спасский подготовил еще один сюрприз в своем втором матче за звание чемпиона мира в 1969 году, применив защиту Тарраша против ферзевого гамбита. Играть с изолированной ферзевой пешкой против самого Тиграна Петросяна выглядело как ошибка, но Петросяну потребовалось несколько партий для того, чтобы нащупать линию, неприятную для черных.

Мы уже отмечали, что Спасский сам говорил о своем стиле игры и подходе к выбору дебюта: «Я играл свои системы и не очень-то любил изучать новые. Я полагался на свое умение вести миттельшпиль. ...В целом, конечно, я плохо знал дебютную теорию, но в *своих* системах чувствовал себя уверенно».

Когда Спасскому говорили, что невозможно прогрессировать, не работая всерьез над дебютами, Спасский отвечал: «Это сегодня. А в те времена я быстро

разбирался в любой позиции. Я находил план, а моей сильной стороной было хорошее чувство критических моментов в партии. Если у вас есть талант, то вы способны найти единственный верный путь в критической позиции. Под этим я подразумеваю не только отдельный ход, но всю концепцию, основанную на расчете и оценке вариантов, которые вы приняли во внимание. Этот талант даже чемпионы мира не всегда демонстрировали».

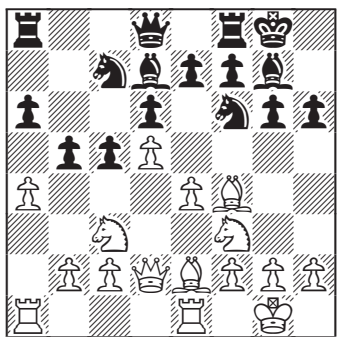
Прежде чем приступать к рассмотрению практических примеров, мне бы хотелось завершить описание стиля 10-го чемпиона мира личным впечатлением. В моей последней книге, посвященной Ананду, я дал одну цитату пятикратного чемпиона мира: «Это особенно ясный пример принципа выдвижения всех фигур на атакующие позиции, прежде чем начинать жертвовать». Меня удивило то, насколько часто этому высказыванию соответствовала игра Спасского; у меня возникло чувство, что почти в каждой своей выигранной партии он не переходил к осложнениям (ясным или неясным), пока все его фигуры не включались в командную работу. В огромном большинстве случаев его решение оказывалось объективно корректным или даже сильнейшим.

«Борис Спасский, мастер инициативы»

Книгу с таким названием написали о Спасском Александр Раецкий и Максим Четверик; в его универсальном стиле поиск инициативы был основной характеристикой. Инициатива в момент своего торжества часто переходит в прямую атаку на неприятельского короля, и это справедливо в отношении Спасского. Рассмотрим несколько примеров:

Б. СПАССКИЙ – Л. ШМИД

Варна (ол) 1962



Критическая позиция в партии. Пешка h6 висит, но в то же время черные угрожают ходом 13...b4, и далее 14...♗xe4. У белых есть опция 13 axb5 с разменом ладей, и они должны оценить, кому из соперников выгоден промежуточный размен. Какой здесь лучший ход?

13 e5!

После серьезного обдумывания, Спасский остановил свой выбор на этом тематическом продвижении, с помощью которого белые способны нейтрализовать угрозу черных и одновременно начать вдумчивую атаку на черного короля.

Взятие одной из пешек, защищающих неприятельского короля, всегда привлекает, но в данном случае на 13 ♗xh6 есть сильный ответ 13...b4!, и после 14 ♗xg7 ♗xg7 (конечно, не 14...bxc3?? 15 ♖h6 ♗h7 16 ♗g5) 15 ♗d1 ♗xe4 или 15 e5 dxe5 16 ♗d1 e4 17 ♗g5 ♗cxd5 18 ♗xe4 ♖c7 у черных отличная позиция с активными фигурами.

Продолжение 13 axb5 axb5 14 ♖xa8 ♖xa8 15 e5 ♗fe8, очевидно, рассматривалось, но Спасский решил вместо этого сохранить напряжение на ферзевом фланге, уклоняясь от упрощений, особенно по той причине, что в получающейся позиции сохранится угроза ...b4, а значит пешка d5 находится в опасном положении, в связи с чем точно оценить позицию затруднительно.

13...dxe5

Вынужденно, ибо как 13...♗h5? 14 ♗xh6 b4 15 ♗e4, так и 13...b4 14 exf6 bxc3 15 bxc3 ♗xf6 16 ♗xh6 явно хуже.

14 ♗xe5 b4 15 ♗xf6!

В этом ключ. Белые растают со слоном, но взамен активи-

зируется их конь на c3, поскольку не проходит 15...bxc3? ввиду 16 ♗xc3.

15...♗xf6 16 ♗e4!

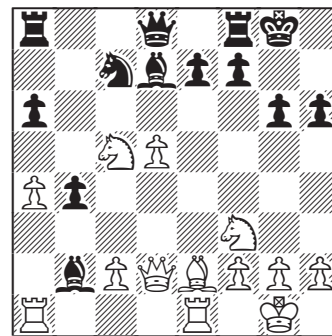
Понятно, идея белых не заключалась в пассивной защите пешки b2 ходом 16 ♗d1?

16...♗g7

Нельзя рекомендовать 16...♗xb2 ввиду 17 ♖xh6 (угрожая 18 ♗fg5) 17...♗g7 18 ♖h4 (вновь угрожая ♗fg5), и комбинации против черного короля грозят по всем направлениям: 18...f6? наталкивается на 19 ♗c4, а 18...♗xd5 опровергается путем 19 ♗fg5 ♖e8 20 ♖h7+ ♗f8 21 ♗xf7! ♗xf7 22 ♗g5+ ♗f6 (чтобы защитить на g6) 23 ♗d3 с решающей атакой.

17 ♗xc5 ♗xb2

Конь белых теперь на некотором удалении от королевского фланга, и черные отыгрывают пешку.



18 ♖ad1!

С небольшим привкусом чего-то неуловимого, что будет ощу-

щаться на многих страницах нашей книги. Неожиданно все фигуры Спасского централизованы и полны жизни.

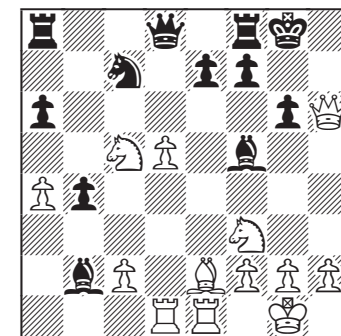
Имелись интересные альтернативы, как, например, комбинационное 18 ♖xh6, но в подобных позициях Спасский не шел на осложнения, если видел хорошее прямолинейное продолжение.

18...♗f5

Конечно, плохо 18...♗c3? 19 ♖xh6 ♗xe1?? ввиду 20 ♗g5.

Упорнее было 18...♗g7 19 ♗xd7 ♖xd7 20 ♖xb4, хотя и не просто примириться с потерей пешки.

19 ♖xh6!



Продолжая целиться в черного короля. 19 ♖xb4 также выигрывало пешку, но давало черным больше активности, например, 19...♖b8 20 ♖c4 a5.

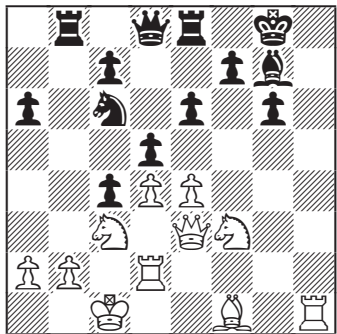
19...♗g7 20 ♖h4

Вновь угрожая 21 ♗g5, и нельзя 20...♗xc2 ввиду 21 ♗g5 ♖e8,

УНИВЕРСАЛЬНЫЙ СТИЛЬ

сирующий пешечную структуру и не дающий мне ясной игры: мол, атакуй, а там посмотрим, что получится...», написал Каспаров.

15 **h**xg6 **h**xg6 16 **♖**d2 **♜**e8 17 **♗**g1! d5 18 **♘**f3



Черные утратили инициативу, в то время как белые сейчас грозят 19 **♖**dh2, и «у белых хватит сил, чтобы заматовать неприятельского короля», согласно Каспарову. Позиция черных остается проигранной, и всё же важно оказать максимально упорное сопротивление, но как это сделать?

18...**a5!**

«От безысходности. Но с этого мига начинает происходить нечто невероятное» (Каспаров).

У белых несколько обещающих продолжений, но сильнейшее, 19 **♖**dh2!, требует конкретного расчета, большой аналитической работы и временных затрат.

19 **e5**

Каспаров рассматривал 19 **♖**dh2!, но не увидел решающего удара. «Волнуясь и думая, что выигрываю уже как угодно, я даже не стал досчитывать эту линию и выбрал 19 **e5**» (Каспаров).

19...**♗**e7!

Как и в партии с Вайхом, конь идет на f5, где он будет и защищать, и нападать, и также готовит своевременное продвижение ...c5.

20 **♗**h3 **c5!** 21 **d**xc5 **♞**c7 22 **♞**f4?! **♘**c6!

Черные получили хорошую контригру. В следующей фазе партии были допущены неточности обеими сторонами, но недостаток времени не позволил играть точно и после сложной и волнующей борьбы черные одержали победу на 33-м ходу.

Настоятельно рекомендую переиграть партию целиком вместе с глубокими примечаниями Каспарова в его книге «Мой шахматный путь», том 1.

Дебют в чемпионате СССР

В возрасте 18-ти лет Спасский сыграл в своем первом чемпионате СССР, проходившем в Москве в феврале-марте 1955 года. Перечень участников этого чемпионата (22-го), в котором также оспаривались четыре путевки на межзональный турнир в Гётеборге, выглядел внушительно. Играли чемпион мира Михаил Ботвинник, будущие чемпионы мира Василий Смыслов и Тигран Петросян, а также несколько соискателей титула разных эпох: Сало Флор, Пауль Керес, Виктор Корчной, Ефим Геллер, Марк Тайманов и др.

Дебют Спасского оказался успешным. Он разделил 3–6-е места с Ботвинником, Петросяном и Иливицким, отстав только на пол-очка от победителей – Геллера и Смылова (Геллер победил в перебое).

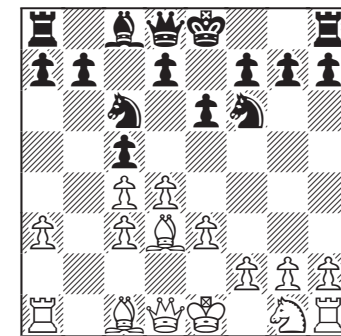
Спасский не только отобрался в межзональный турнир с первой попытки, но и одержал верх над победителем. Он даже сыграл «на поле противника», если говорить о дебюте.

№ 1. Защита Нимцовича
Е.ГЕЛЛЕР – Б.СПАССКИЙ
Чемпионат СССР 1955

1 d4 **♗**f6 2 c4 e6 3 **♘**c3 **♗**b4 4 a3 **♗**xc3+ 5 **b**xc3

Легко согласиться с мнением Каспарова, что вариант Земиша «полностью соответствовал креативным взглядам молодого Спасского: два слона, надежный центр и возможности создания атаки – даже если слабой пешке c4 суждено при этом погибнуть!» Тем не менее, Спасский сыграл лишь несколько партий с применением этой линии – белыми или черными.

Напротив, у Геллера эта линия была любимым оружием за белых.
5...**c5** 6 **e3** **♗**c6 7 **♗**d3



7...**d6**

Классическим продолжением является 7...0-0 8 **♗**e2 b6 9 0-0

(или 9 e4 ♖e8, как было в партии Н.Литтлвуд – Б.Спасский, Гастингс 1966-7) 9...♗a6 10 e4 ♖e8.

Можно предположить, что скептическое отношение Спасского к варианту Земиша объясняется крайне болезненным воспоминанием о партии Б.Спасский – М.Таль из последнего тура 25-го чемпионата СССР (Рига 1958), где было 7...e5?! 8 ♖e2 e4 9 ♗b1 b6 10 ♖g3 ♗a6 11 f3! («Превосходный ход, открывающий линии для атаки» – Каспаров) 11...♗xc4 12 ♖f5 (12 fxe4! d6 13 ♗a2! ♗xa2 14 ♖xa2 0-0 15 0-0 ♖e8 16 ♖af2 ♖xe4 17 ♖xe4 ♖xe4 18 ♖xf7 ♖e7 19 ♖7f5 «с неприятным давлением» – Каспаров) 12...0-0 13 ♖d6 ♗d3 14 ♗xd3 exd3 15 ♖xd3 cxd4 16 cxd4 ♖e8! с шансами у обеих сторон.

Спасский потерпел обиднейшее поражение в этой драматической партии и, возглавляя гонку на протяжении долгого времени, завершил турнир на пятом месте, не попав в выходящую в межзональную первую четверку. Если бы Спасский добился ничьей, а она была достижима, то получил бы право побороться за четвертое место в дополнительном матче против Юрия Авербаха.

В свою очередь Таль ворвался в мировую элиту, словно метеор. Он выиграл два чемпионата СССР один за другим и дополнил это достижение последова-

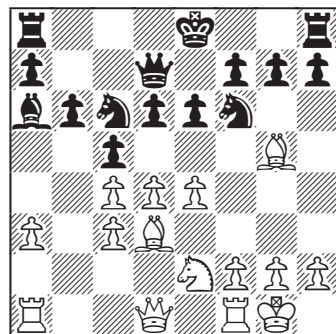
тельными победами в турнирах межзональном и претендентов, увенчав эти успехи триумфом в матче за звание чемпиона мира против Ботвинника.

8 ♖e2 b6 9 0-0 ♖d7

Черные проводят типичную идею атаки на пешку с4 путем ...♗a6 и ...♖a5, равно как и готовы рокировку в длинную сторону. Если сразу 9...♗a6, то белые могут продолжить 10 ♖a4 ♗b7 11 e4.

Против 9...e5 10 e4 ♖d7 11 ♖g3 g6 белые располагают типичным маневром, основанном на том выгодном качестве своих сдвоенных пешек, что они контролируют оба поля – d5 и d4: в партии Е.Геллер – И.Липницкий (СССР 1951) было сыграно 12 dxe5!, и после 12...dxe5 13 ♖e2 ♖e7 14 ♖d1 ♗b7 15 ♖f1! конь отправляется на d5, – «испанский маневр», по терминологии Таля.

10 e4 ♗a6 11 ♗g5



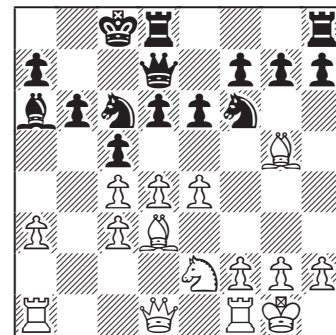
Белые создают для себя опцию повредить пешечную струк-

туру черных, дополненную идеями ♖g3-h5 или ♖f4-h5.

11...0-0-0

Преждевременно 11...♖a5?! 12 ♖g3, и после 12...♗xc4 13 ♗xf6 gxf6 14 ♖h5 0-0-0 15 ♗xc4 ♖xc4 16 ♖e2 ♖a4 17 ♖xf6 черные провели крайне неудачную сделку по обмену своей пешки g7 на сдвоенную пешку «с» белых. Конь на f6 сильнее своего визави на с4 и, более того, черный король слабее белого.

В виду возможного усиления игры белых на 12-м ходу, заслуживает внимания 11...h6!?, и после 12 ♗xf6 gxf6 13 ♖g3 cxd4 14 ♖h5 0-0-0 15 cxd4 ♖xd4 16 a4 ♖c6 черные получают игровую позицию. В партии Р. Гарсия – Р. Шокрон (Бунос-Айрес 1958) белые сыграли 12 ♗e3?!, и у них не было убедительного ответа на атаку их пешки с4 путем 12...♖a5, и после 13 ♖g3 ♗xc4 14 ♗xc4 ♖xc4 15 ♖d3 ♖xe3 16 ♖xe3 0-0 компенсация за пешку оказалась несущественной, и черные выиграли в 33 хода.



12 ♖g3?!

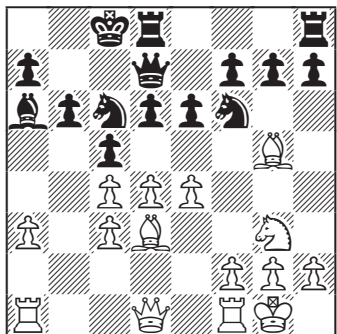
Вопрос: Сомнительный ход? Но вы только что сказали, что это одна из идей белых.

Ответ: Да, это так, но также необходимо принимать в расчет и намерения противника и в принципе неверно следовать слепо собственному плану без оценки возникающих на пути опасностей. В данном случае было выгодно сменить курс, поскольку план противника сильнее и его нужно нейтрализовать в первую очередь.

Геллер сам улучшил игру белых – 12 ♖c1!, и в варианте 12...cxd4 13 cxd4 ♖xd4 14 a4 ♖c6 15 a5 bxa5 16 ♖b3 ♖c7 17 ♗d2 белым удастся выгодно вскрыть позицию короля черных.

В партии Е.Геллер – Г.Лисицын (Москва 1955) было 12...♖a5 13 ♖b3! ♖a4, признавая неудачу своей атаки на пешку с4, ибо в варианте 13...♗xc4? 14 ♖xa5 ♗xd3 15 ♖xd3 bxa5 16 ♖ab1 черный король не сможет защититься от атаки; также неудовлетворительно 13...♖xc4? 14 a4! – намечая ♖e2 – 14...cxd4 15 ♖e2 d5 16 cxd4 и 17 ♖fc1.

Партия продолжилась: 14 ♖xa5 ♖xa5 15 ♖c2 h6 16 ♗d2, с преимуществом. У белых сильный центр, фигуры черных пассивны.



Упражнение: Как продолжить черным?

Ответ:

12...h6!

«Необходимое – в первую очередь». Белые угрожали ходом 13 h5 , поэтому черные освобождаются от связки, заставляя слона принять решение.

На 12... cxd4 ?! белые отвечали бы не 13 h5 ?! hxh5 ! 14 exd8 xf4 15 eg5 exd3 16 wxd3 d5 , выигрывая две пешки за качество, а 13 cxd4 !, и после 13... hxh5 14 hxh5 15 exd8 xf4 16 eg5 у черных будет только одна пешка за качество.

13 exf6

В случае 13 e3 черные могут напасть на c4 идеальным образом тремя фигурами, продолжая 13... ha5 14 we2 wa4 , и у белых проблемы с уравнением; после 15 e5 dxe5 16 dxc5 возможно просто 16... bxc5 ! (альтернативами являются 16... exc4 17 exc4 wxc4 и 16... fxd3 17 wxd3 exc4) 17 exc5

exc4 18 exc4 wxc4 19 exa7 wxe2 20 hxh5 21 e3 hc4 с лучшим эндшпилем, так как белые пешки слабее.

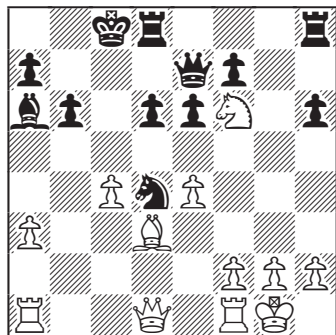
13... gxf6 14 h5

Последовательно, хотя интересно и 14 a4 ? с осложнениями. Например, 14... cxd4 15 cxd4 hxh5 16 a5 . Вместо этого черные могут укрепить свою позицию путем 14... cb8 , сохраняя опцию взятия на d4 , и затем ... ha5 , хотя позиция останется обоюдоострой.

14... cxd4 !

Возможно, белые полагали, что 14... we7 вынужденно, после чего они могли бы вернуться к идее 15 a4 , но черные принимают вызов и вскрывают игру, разменивая сдвоенные пешки.

15 cxd4 hxh5 16 hxh5 we7



17 wa4 ?!

Позиция сложная и этот ход напрашивается, но он не лучший.

Сокольский предложил 17 hg4 , чтобы на 17... hb7 ответить

18 de3 , и конь полезен на e3 , избыточно защищая на g2 .

Даже лучше выглядит 17 hd5 !, и после 17... exd5 (17... wg5 допускает 18 f4 , и поле g2 может быть защищено по 2-му ряду; тогда на 18... wg7 сильно 19 wa4) 18 cxd5 белые возвращают фигуру с равными шансами – 18... hb7 19 wa4 hf3+ ! 20 gxf3 wf6 или 18... cb8 19 exa6 wxe4 .

Упражнение: Как Спасский продемонстрировал, что 17 wa4 – неточность?

Ответ:

17... hb7 !

Слабо 17... cb7 ? ввиду энергичного ответа 18 e5 ! с угрозой ee4+ , и после 18... d5 19 cxd5 ! exd3 20 wxd4 exf1 21 d6 компенсация за качество более чем достаточна, в связи с чем у белых ясное преимущество.

18 h5

Здесь 18 wa7 ? было не лучше ввиду 18... wxf6 , и черные побеждают в атакующей гонке. Проигрывает 19 wxb6 из-за 19... hf3+ ! 20 ah1 (20 gxf3 hg8+ , матуя) 20... wf4 21 g3 wg4 22 ab1 hd7 , угрожая ... wh3 , с лишней фигурой и атакой.

На 18 hg4 сильно естественное 18... hg8 (18... f5 также работает), и на 19 de3 у черных много хороших ходов, таких как 19... fh4 или 19... wg5 , каждый

из которых добротен, но все они требуют анализа, поэтому практичнее 19... cb8 , после чего королю белых несдобровать. Этот защитительный ход королем нужно всегда иметь в виду, ибо он уменьшает силу 17 wa4 .

На 18 hd5 следует 18... wh4 ! [лучше, чем 18... exd5 19 cxd5 hf3+ (19... wf6 ? 20 wa7 hd7 21 ea6 !, и атака белых «старше») 20 gxf3 hg8+ 21 ah1 cb8 22 wd4 , у белых лишняя пешка и стоят они хорошо], и теперь 19 wa7 ? проигрывает ввиду 19... hf3+ 20 gxf3 hg8+ 21 ah1 wh3 , и мат в несколько ходов. Лучше 19 f3 , хотя после знакомого нам 19... cb8 , с последующим ... hg8 , черные сохраняют инициативу.

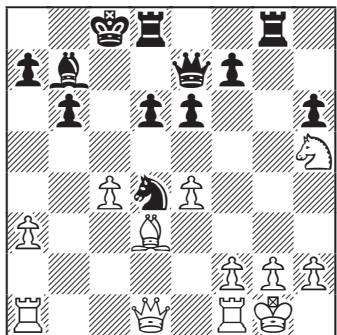
18... hg8 !

У черных – полуоткрытая линия, по которой они оказывают давление на позицию рокировки противника. У них также есть «снайпер» на b7 , которому не терпится включиться в борьбу. Не исключено, что еще сильнее 18... hd8 !?, чтобы придать больше силы будущему ... h5 .

19 wd1

Признание неудачи атакующего хода 17 wa4 – ферзь вынужден отступить. Черным даже не понадобилось играть ... cb8 . Взятие пешки 19 wa7 ? проигрывает ввиду 19... hxg2+ ! 20 ah1 (20 axg2 xe4+) 20... hxh2+ ! 21 ah2 wh4+ 22 ag2 wh5 .

Лучше было 19 g3 , хотя после 19...h5! 20 xa7 c7 ! преимущество черных очевидно.



Упражнение: Каким образом Спасский усилил давление на королевском фланге?

19...f5!

Слон на b7 оживает.

20 e1

Если 20 f3, то 20...g5 21 g3 f4 с выигрышем.

20...h4

Черные усиливают давление на e4, так же как и на коня h5. Здесь у них много хороших продолжений; почти любой ход, подключающий к атаке новую фигуру, как, например, 20...g5 или даже 20...df8. Развитию инициативы черных уже не помешать.

21 f4

Если 21 g3, чтобы на 21...fxe4 ответить 22 xe4 (угрожая коню на d4), то самой симпатичной выигрывающей линией будет 21...e5! (защита коня и угро-

жая взять на e4) 22 h1 fxe4! 23 gxh4 exd3+ 24 f3, и теперь 24...xf3 (выигрывает и 24...xf3+, и даже спокойное 24...df8) 25 f6 xe1+ 26 d5 d2! 27 a2 (или 27 xd2 g1+!) 27...df8, и белые беззащитны, так как на 28 e2 у черных есть отвлечение 28...d1.

21...e5!

Попытка найти нечто большее, чем простое 21...xe1+ 22 xe1 f3+ с выигрышем качества. Грозит 22...g4 23 g3 exf4. Пешку f4 не защитить.

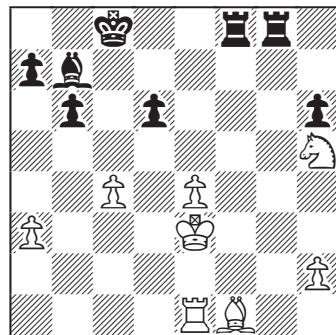
22 c1 exf4 23 f1 xe1!

Спасский считает, что добытого достаточно. Материалистические «движки» предпочитают странное, но эффективное 23...c6.

24 xe1 f3+ 25 f2 xe1 26 xe1 f3

Чтобы не дать коню оказаться без помех на f4 после 26...fxe4 27 xf4, хотя и это не спасало. Здесь белые могли сдать с чистой совестью.

27 gxf3 fxe4 28 fxe4 df8+ 29 e3



29...xe4!

Элегантность даже в окончании.

30 h3+ f5 31 xf5+ xf5 0-1

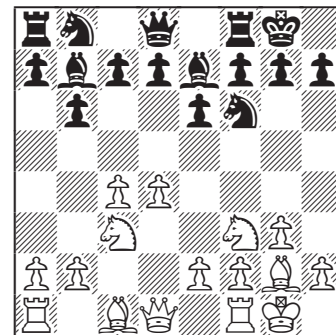
Наказание за ошибку в дебюте

Путь Спасского к его первому матчу за чемпионский титул в 1966 году начался на 31-м чемпионате СССР (Ленинград, ноябрь-декабрь 1963 года). Спасский разделил 1-е место с Леонидом Штейном и Ратмиром Холмовым (Штейн выиграл в дополнительном матче), но это не позволило ему напрямую отобраться в амстердамский межзональный 1964 года. Потребовалось пройти еще двухкруговой матч-турнир, где помимо него было еще шесть участников, боровшихся за три выходящих места.

Спасский начал с двух поражений, но затем после двух ничьих обрел почти идеальную форму и одержал четыре победы, что позволило ему занять чистое первое место. В разделе, где обсуждался стиль игры Спасского, мы уже видели его выигрыш у Геллера с жертвой ферзя. В этой партии Спасский наказал Корчного за небрежность в дебюте.

№2. Староиндийская защита
Б.СПАССКИЙ – В.КОРЧНОЙ
Москва 1964

1 d4 f6 2 c4 e6 3 f3 b6 4 g3
xb7 5 g2 e7 6 0-0 0-0 7 c3



«Партия, достойная чемпиона мира – и... кто знает!», последовал пророческий комментарий аргентинского гроссмейстера Оскара Панно в апрельском выпуске 1955 года журнала «Nuestro Tablero».

7...d5

Корчной впервые применил этот ход и после сокрушительного поражения в партии навсегда от него отказался. Обычно он играл здесь 7...e4 (самое популярное) и одержал несколько запоминающихся побед.

Черными Спасский сам несколько раз делал ход 7...e4 в начале своей карьеры, но впоследствии несколько раз останавливал свой выбор на структуре с ...d5. В партии У.Браун – Б.Спасский, Тилбург 1978, было 7...a6 8 g5 d5 9 e5 c5, и черные получили структуру с висячими пешками.

вопроса о том, куда уводить короля. После 12 ♙e2 ♚e7 13 0-0, благодаря ранней рокировке белых, черные получили хорошую игру после 13...h5! (А.Планинц – В. Горт, Гастингс 1974). Здесь белые вскрыли игру путем 14 f4? (лучше естественное 14 f3) 14...exf4 15 exf4 h4 16 ♙f2 gxf4, и за пешку нет никакой компенсации. После 17 ♚a4 ♜f8 18 ♚ae1 ♝e5 преимущество черных стало очевидным.

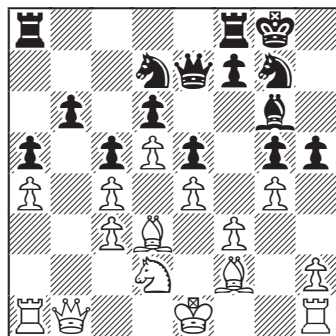
12...♙g6 13 e4 ♚e7 14 a4 ♜h5 15 ♙f2 a5 16 ♚b1 b6

Белые надеялись спровоцировать этот ослабляющий ход, который пока еще не является необходимым. Черные могли играть 16...0-0, не опасаясь 17 ♚xb7, что повело бы к ничьей после 17...♜fb8 18 ♚c7 ♜c8 19 ♚b7 ♜cb8.

17 g3 0-0 18 ♙d3 ♜g7 19 g4!

Этот ход предупреждает ...f5, что оставляет коня g7 плохо расположенным, стесняет фигуры черных и готовит h2-h4. Разве можно ожидать большего от одного хода?

19...h5



Черные не хотят пассивно ждать, когда белые сыграют h4.

Упражнение: Как сыграл Спасский в этой позиции?

Ответ:

20 h4!

И все-таки! Белые продолжают усиливать давление на королевский фланг черных. В случае 20...hxc4 21 fxc4 (с позиционной угрозой 22 h5) 21...gxh4 22 ♙xh4 f6 у белых в запасе остается пешечный подрыв g4-g5. Его можно подготовить путем 23 ♜f3 с последующим ♜a2-g2, или 23 ♚b5, и далее 24 0-0-0 и ♜dg1, оставляя ход ♜f3 в качестве будущей опции.

Что-то похожее может произойти после 20...gxh4 (без взятия на g4) 21 ♙xh4 f6 22 ♚b5, и затем 0-0-0 и ♜dg1.

20...f6 21 ♜f1

Направление – на f5.

21...♜f7 22 ♜e3 ♜h8 23 ♙d2 ♜h6 24 ♜f5 ♙xf5 25 gxf5

С преимуществом у белых, которые и выиграли после длительной маневренной борьбы.

Партия стала последней в карьере Спасского в ленинградском варианте.

Этим примером мы заканчиваем обзор интересных и поучительных партий Бориса Васильевича Спасского.

УКАЗАТЕЛЬ ПАРТНЕРОВ СПАССКОГО

(числа справа – номера страниц, п/ж выделены «белые» партии Спасского)

Авербах Ю. – 37
Белявский А. – 192
Бронштейн Д. – 323
Геллер Е. – 14, 23, 34, 41
Георгиу Ф. – 224
Дарга К. – 207
Доннер Х. – 57
Ивков Б. – 52
Кавалек Л. – 271
Каспаров Г. – 39, 191
Керес П. – 152
Корчной В. – 47, 275, 301
Ларсен Б. – 122, 240
Ли П. – 351
Матанович А. – 119
Микенас В. – 95
Оснос В. – 111
Пенроуз Дж. – 36, 273
Петросян Т. – 16, 62, 71, 118, 215
Полугаевский Л. – 199
Портиш Л. – 177
Рашковский Н. – 26
Решко А. – 104

Рибли З. – 21
Сабо Л. – 87
Савон В. – 283
Сейраван Я. – 32, 80, 339
Сигурьёнссон Г. – 19
Смыслов В. – 64, 343
Таль М. – 142, 161, 352
Тимман Я. – 27, 184, 312
Тукмаков В. – 231
Ульман В. – 293
Унцикер В. – 167
Филип М. – 354
Фишер Р. – 175, 249, 257, 299
Херманн М. – 336
Холмов Р. – 330, 361
Хулак К. – 29
Хьюбнер Р. – 133, 259
Чирич Д. – 128
Шакаров Ю. – 329
Шмид Л. – 12
Шорт Н. – 365
Штейн Л. – 265
Эванс Л. – 267

УКАЗАТЕЛЬ ДЕБИЮТОВ

(числа справа – номера страниц, учтены основные партии)

Атака Торре – 111
Дебют Ларсена – 122
Дебют Рети – 283
Защита Грюнфельда – 240
Защита Каро-Канн – 80, 104
Защита Нимцовича – 41, 71, 133, 343, 354
Защиты Грюнфельда – 249, 259
Испанская партия – 142, 152, 161, 167, 177, 184, 192
Каталонское начало – 128
Королевский гамбит – 323, 330, 339
Сицилианская защита – 64, 199, 207, 215, 224, 231
Староиндийская защита – 47, 52, 87, 267, 275
Ферзевый гамбит – 95, 293, 301, 312
Французская защита – 57

ОГЛАВЛЕНИЕ

От автора.....	3
Шахматная карьера Бориса Спасского в кратком изложении	5
Стиль игры Бориса Спасского	9
Глава 1. Универсальный стиль.....	41
Глава 2. Инициатива и атака.....	86
Глава 3. Испанская партия	142
Глава 4. Сицилианская защита	198
Глава 5. Разменный вариант против защиты Грюнфельда	240
Глава 6. Вариант Земиша против староиндийской защиты	267
Глава 7. Ферзевый гамбит	292
Глава 8. Королевский гамбит	323
Глава 9. Ленинградский вариант против защиты Нимцовича	343
<i>Перечень дебютов.....</i>	<i>367</i>
<i>Указатель партий.....</i>	<i>367</i>