

# СИСТЕМА ЦУКЕРТОРТА

Дебют ферзевых пешек

Григорий Богданович

Москва 2020

УДК 794.1  
ББК 75.581  
Б73

**Богданович Григорий**  
Б73 «СИСТЕМА ЦУКЕРТОРТА. Дебют ферзевых пешек». М.,  
2020, 352 с. 2-е издание, переработанное и дополненное.  
ISBN 978-5-906254-71-9

В книге на примерах из современной практики подробно рассматривается система Цукерторта в дебюте ферзевых пешек, которая хорошо подходит для шахматистов самого разного уровня – от клубного до элитного. Автор – международный мастер Г. Богданович – применяет ее многие годы, поэтому вся информация дается «из первых рук» и... без утайки. В основу материала положена идейная классификация, игра белых и черных рассматривается в ракурсе общей теории шахмат.

Во 2-м издании содержательная часть подверглась значительной переработке, партии и теория даются по состоянию на начало 2020 года.

Система Цукерторта требует не столько зубрежки вариантов, сколько общего понимания принципов позиционной игры и умения пользоваться техническими приемами. Структура изложения это учитывает, поэтому книга еще и хороший учебник.

Книга должна заинтересовать не только широкий круг любителей шахмат, но и тренеров, которые могут использовать ее в своей работе.

---

**Богданович Григорий**  
**СИСТЕМА ЦУКЕРТОРТА. Дебют ферзевых пешек**

Переплет, верстка *Андрей Ельков*  
Формат 60x90 1/16. Тираж 1000 экз.  
Печать офсетная. Бумага офсетная.

e-mail: [elkov\\_andrey@mail.ru](mailto:elkov_andrey@mail.ru)  
<http://www.elkov.ru>

ISBN 978-5-906254-71-9

© Богданович Г., 2020  
© Издатель «Андрей Ельков», 2020

## ОГЛАВЛЕНИЕ

Предисловие Артура Юсупова.....	5
Предисловие автора .....	7
Предмет нашего пристального изучения.....	11
<b>ЧАСТЬ ПЕРВАЯ. Игра белых</b> .....	15
<b>I. Фигурная атака</b> .....	16
А. Резиденция монарха чёрных – на королевском фланге .....	16
Б. Король чёрных пускается в бега .....	32
<b>II. Вскрытие главной диагонали a1-h8 показало –</b> дела чёрных плохи .....	33
<b>III. Трансформация построения Пильсбери. План Маршалла</b> .....	46
<b>IV. «Психическая» атака белых пешек на королевском фланге</b> .....	61
<b>V. Игра с висячими пешками «с» и «d»</b> .....	77
А. Висячие пешки «с» и «d» у белых .....	78
Б. Висячие пешки «с» и «d» у чёрных.....	99
<b>VI. Игра с изолированной пешкой «d»</b> .....	105
А. Изолированная пешка «d» у белых .....	106
Б. Изолированная пешка «d» у чёрных .....	112
<b>VII. «Отвратительное» пешечное большинство на ферзевом фланге</b> ..	117
<b>VIII. Позиция «отдалённого удушения»</b> .....	134
<b>IX. План белых с проведением e3-e4</b> .....	136
<b>ЧАСТЬ ВТОРАЯ. Игра чёрных</b> .....	149
<b>I. Охота на слона</b> .....	150
<b>II. «Да здравствует примитив!»</b> .....	154
<b>III. «Агрессивная защита» чёрных на королевском фланге</b> .....	157
<b>IV. Можно ли озадачить белых ходом ...♙b6 ?</b> .....	168
<b>V. «И спросила кроха»: Шах на a5 – это хорошо или плохо?</b> .....	172
<b>VI. Контригра чёрных путём продвижения пешек ферзевого фланга</b> ....	178
<b>VII. Полцарства за коня... на e4!</b> .....	195
<b>VIII. Играем по рецепту Капабланки</b> .....	220
<b>IX. «Плодотворная дебютная идея» – главный аргумент чёрных</b> ....	234
<b>X. Чёрные строят «домик»</b> .....	244
<b>XI. «Оживление» белопольного слона по методу Шлехтера-Ласкера</b> ..	251
<b>XII. Щепетильный вопрос:</b> кому выгоден ранний размен пешками на d4? .....	257

<b>XIII.</b> «Разменный пункт» на e5.....	264
<b>XIV.</b> Так ли опасен для белых манёвр чёрного коня ♘c6-b4 ?.....	275
<b>Транспозиционные возможности в системе Цукерторга.....</b>	<b>281</b>
<b>ВСПОМОГАТЕЛЬНЫЕ ПАРТИИ.....</b>	<b>290</b>
<i>Именной указатель.....</i>	<i>347</i>
<i>Библиография.....</i>	<i>351</i>

## Предисловие **Артура ЮСУПОВА** (к первому изданию)

Как-то выступая ещё в юношеском первенстве СССР, я обратил внимание на игравшуюся на соседней доске партию. Белые развили слонов на b2 и d3, коней на f3 и d2, создали атаку и уверенно победили. Игра соседа произвела на меня сильное впечатление, но мой тогдашний дебютный репертуар начинался ходом e4...

Много лет спустя, на командном чемпионате Европы в Пловдиве в 1983 году мне захотелось поэкспериментировать белыми и я вспомнил об этом эпизоде. «Новинка» оказалось удачной, и я выиграл в «новой» схеме две яркие партии.

У меня появилась неожиданная проблема: как назвать этот новый дебют, поклонником которого я только что стал... Официальное название «Дебют ферзевой пешки» меня, конечно, не устраивало. В честь выдающегося немецкого гроссмейстера Цукерторга, сыгравшего ряд блестящих партий и изредка применявшего систему 1.d4, 2.♘f3 и 3.e3, я стал называть новую схему дебютом Цукерторга. Далеко не сразу (но «вода всё-таки камень точит») новое название закрепилось за интересной дебютной системой.

Уже более 25 лет я применяю дебют Цукерторга на практике и добился при его помощи совсем неплохих результатов. Конечно, это не самая активная система, но она основана на здоровой позиционной концепции борьбы за центр и имеет право на существование. Многие даже сильные соперники оказывались неготовыми к новым проблемам и получали сразу плохие позиции. Действительно, если белым удастся осуществить главную стратегическую идею – поставить и закрепить коня на e5 и сохранить контроль над полем e4 – то чёрным не поздоровится!

Конечно, «Цукерторг» не некое универсальное оружие. Так, против славянской или староиндийской защиты лучше поискать более активные варианты. Однако, если соперник предпочитает играть ферзевый гамбит или защиту Нимцовича, то Цукерторг – хорошая альтернатива стандартным дебютам. Мне очень приятно, что многие шахматисты последовали моему примеру и включили «Цукерторг» в свой дебютный репертуар.

К сожалению, мне пока так и не удалось приступить к написанию книги по этому дебюту, хотя отдельные варианты я охотно показываю своим ученикам.

Ну что-ж, Григорий Богданович решил компенсировать этот пробел и написал очень интересную работу по этому увлекательному дебюту. Читатели получают возможность не только ознакомиться с различными вариантами и построениями, но и изучить многие типично-миттельшпильные идеи, имеющие универсальную ценность.

## Предисловие АВТОРА

*Посвящается моим детям:  
дочери Катюше и сыну Антону*

Несмотря на свою популярность, теоретики не особенно жаловали систему Цукерторта своим вниманием, которым её соседка, система Колле, можно сказать, избалована.

Девять лет назад вышла моя книга с детальным освещением системы Цукерторта. Пришло время серьёзно обновить её, дополнив новым материалом (добавлен новый и важный раздел **о транспозиционных возможностях системы**), да и компьютерная обработка более мощными программами просто необходима.

В истории системы есть свои противоречия. Возьмём название: система Колле-Цукерторта. Сразу возникает вопрос: А Колле здесь причём? Он её всего лишь пару раз сыграл (судя по базам), да и то не главные варианты. А в чём вклад Цукерторта – в систему его имени? Не так уж трудно убедиться, что она занимала мизерное место в творчестве маэстро. Но стоило ему засветиться в данной дебютной области, и магия его имени сработала. Ни Колле, ни Цукерторт не исследовали и не изобретали систему. А по количеству партий А. Рубинштейн превосходит их вместе взятых. Поэтому систему Цукерторта иногда называют атакой Рубинштейна.

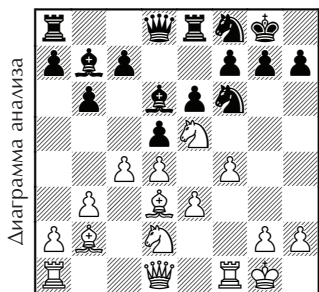
Исключительно весом и вклад гроссмейстера А. Юсупова в развитие системы Цукерторта, поэтому у неё появились третье название: «юсуповка». Но... примем всё, как устоялось.

Скорее всего, теоретики прошлых лет видели некоторое сходство в расположении фигур белых: пешки d4 и e3, слон на d3, кони на d2 и f3. Да и отличие вроде небольшое: всего-то в расположении пешек «b» и «c», и в местах дислокации чернополюсного слона белых. Ну, и решили дать построению белых – d4, e3, ♘f3, ♙d3 – общее название: построение Колле. Построению с пешкой на c3: Колле-Колтановский; построению с пешкой на b3: Колле-Цукерторта, а иногда и Юсупова-Цукерторта. В нашей «отечественной» дебютной теории укоренились следующие названия: система Колле и система Цукерторта. Им и будем следовать.

Впервые такую расстановку белых фигур применили, опять же, если брать компьютерные базы, Поттер и Блэкберн. Причём оба делали один из главных ходов системы Цукерторта – ♘f3-e5! Вот эти партии.

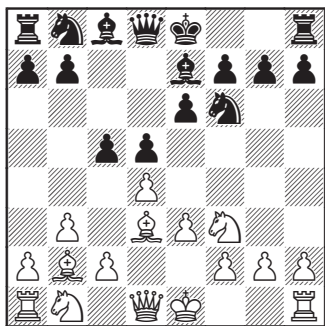
## №1. Blackburne – Minckwitz Berlin 1881

1.d4 d5 2.♘f3 ♘f6 3.e3 e6 4.b3  
В партии Potter – Blackburne (London 1876) было: 4.♘d3 ♘d6 5.c4 0-0 6.0-0 b6 7.b3 ♘b7 8.♘b2 ♘bd7 9.♘bd2 ♗e8 10.♘e5 ♘f8 11.f4



Расстановка белых фигур соответствует построению Пильсбери в системе Цукерторта, только чёрные воздержались от хода с7-с5. Блэкберн партию эту запомнил и повторил схему развития белых фигур через пять лет!

4...♘e7 5.♘b2 c5, и после 6.♘d3!? на доске – табия системы Цукерторта.



6...♘c6 7.0-0 0-0 8.♗e1 b6 9.♘bd2 ♘b7 10.♘e5. Белые делают один из главных, как мы увидим дальше, программных ходов в системе Цукерторта. Партия закончилась их победой.

Порыскав по компьютерным базам, я обнаружил партию Mahescanda – Cochrane, сыгранную намного раньше, аж в 1851: 1.d4 d5 2.♘f3 e6 3.e3 c5 4.♘d3 ♘f6 5.0-0 ♘e7 6.c4 0-0 7.b3 cd 8.ed ♘c6 9.♘b2 b6 10.a3 h6, и здесь белые вывели коня на менее классическое для системы Цукерторта поле с3, а не d2. Мы увидим в дальнейшем, что в системе Цукерторта конь может быть развит и на с3, эту позицию вполне можно отнести к системе Цукерторта. А сыграна была эта партия – в Калькутте! Не исключая, что какой-нибудь дотошный шахматист-историк копнёт ещё глубже!

Заслуга названных шахматистов состоит в том, что именно они впервые поставили слона на активную позицию на d3. И в дальнейшем именно нахождение слона на d3 стало той осью, вокруг которой крутилась теория этой системы. Кстати, направление игры с выводом слона на e2 нельзя отнести к системе Цукерторта. Слон на e2 – совершенно другая линия игры (правда, иногда, в подвариантах, слон может оказаться временно на e2, если его прогонят с поля d3).

Систему Цукерторта играли многие выдающиеся шахматисты прошлого. Достаточно назвать имена Алехина, Боголюбова, Капабланки, Мароци, Маршалла, Пильсбери, Рубинштейна, Тарраша, Тартаковера, Шлехтера, Эйве. В своё время её применяли Т. Петросян, В. Смыслов, М. Тайманов, Р. Ваганян, М. Чибурданидзе.

Далее эстафету подхватили В. Крамник, А. Юсупов. Применяют систему Ш. Мамедьяров, В. Федосеев, Ж. Полгар, Т. Раджабов и даже М. Карлсен.

Чем привлекает система Цукерторта? В ней нет необходимости перегружать свою память, упор делается на позиционное понимание. Уместно привести слова М. Дворецкого: «...дебютный репертуар надо строить в зависимости от собственной памяти».

Система представляет собой, образно говоря, некий парусник (пешечная структура, характерная для системы, и типовое расположение фигур) с многочисленными парусами (планами, приёмами, присущими Системе манёврами и работающими именно в ней). Шахматист, играющий «юсуповку», должен умело управляться с такими парусами. Причём «ветер» часто меняет своё направление, поскольку реакция чёрных на игру белых весьма разнообразна. Порой маленький «порыв ветра», незначительный приёмчик со стороны чёрных может

опрокинуть «парусник». Поэтому важно знать не только стратегию системы, но и её тактику.

Автор стремился отразить нюансы системы на практическом материале, не ограничиваясь общими рассуждениями. Порядок ходов важен всегда, и система Цукерторта не исключение. Но обобщающий вывод некоторых теоретиков, что надо скорее делать ход a2-a3, а не ♘b1-d2, весьма сомнителен. Систему Цукерторта не втиснуть в прокрустово ложе ограниченных идей.

Игровая практика показывает, что применяющий систему должен обратить дополнительное внимание на некоторые разделы общей теории, как то: игра с висячими пешками, с изолятором и другие. Неплохо также быть в курсе некоторых вариантов «смежных» дебютов – например, новоиндийская (E14), в которые иногда переходит игра из системы Цукерторта. Выше уже говорилось, что система Цукерторта отличается сильной переплетённостью планов игры и многообразием приёмов и элементов шахматной игры. И настоящая книга будет хорошим подспорьем при их освоении.

Некоторые направления игры в системе Цукерторта могут иметь какие-то изъяны, но сопернику надо их не только знать и уметь распознавать, но и суметь ими воспользоваться. А для это-

го нужны навыки применения в сложных позициях конкретных стратегических манёвров и тактических приёмов, времени овладеть которыми при подготовке к партии точно не хватит, что уже само по себе даёт белым перевес, и не только психологический.

Отметим, что белым получить сразу ощутимый перевес в системе Цукерторта сложно, но зато у чёрных трудности с получением контригры, да и решение проблемы белопольного слона потребует немалых усилий.

Книга будет полезна не только приверженцам системы Цукерторта и тем, кто будет ей противостоять, но и шахматистам, желающим усилиться в позиционной игре, ибо на этой «поляне» главное – не постоянная счётная работа, а понимание общих принципов и способность «слышать» свои фигуры.

Тренерам книга серьёзно облегчит постановку дебютного репертуара своим подопечным, уже знакомым с основами позиционной игры.

## Предмет нашего пристального изучения

**1.d4 d5 2.♘f3 ♘f6 3.e3.** «Идея этого варианта заключается в том, чтобы овладеть пунктом e5 и, заняв его конём, начать атаку против неприятельского короля. Чёрные, в то же время, стремятся приобрести инициативу на другом фланге и, по возможности, рационально использовать своего ферзевого слона». Такова, в самых общих чертах, характеристика системы Цукерторта, данная Александром Алёхиным.

**3...e6.** В нашей книге мы рассмотрим систему Цукерторта только в её классическом виде, то есть с ходом чёрных e7-e6, который во многом определяет стратегию игры обеих сторон. Основной недостаток этого хода в том, кстати, что, как и во французской защите, у чёрных возникает «проблема белопольного слона».

Применять систему Цукерторта можно, в принципе, в ответ на любое дебютное построение чёрных, настолько она универсальна. Но она не может быть эффективной всегда, иначе вместо теории дебютов была бы одна только теория системы Цукерторта. Видимо, поэтому, как правило, теоретики относят к ней только характерные для неё продолжения, при которых она

работает. Так, например, после 3...c5 4.b3 ♘c6 5.♗b2 чёрные могут сыграть 5...♗g4!?, и основные идеи белой системы Цукерторта просто отключаются.

Многие теоретики рассматривают линию игры с выходом белопольного слона чёрных на f5 или g4 как независимую и от системы Колле, и от системы Цукерторта, и считают, что выход слона на f5 или g4 даёт чёрным «лёгкую игру», если белые придерживаются системы Цукерторта. И когда читаешь в книге А. Карпова и Н. Калиниченко следующее: «Однако идеи вроде бы разных (по наименованию) систем по сути чрезвычайно схожи. Всего и разницы, что в системе Цукерторта слон временно остаётся на c8, а в дебюте Нимцовича он, как видим, может быть развит на g4. Остальное тождественно...», то приходишь в изумление от такого утверждения. Чего только стоит только фраза: «...в системе Цукерторта слон временно остаётся на c8...». Да всё дело как раз и в том, что этот «бедолага-слон» после e7-e6 часто не может найти себе «достойного применения» за частоколом чёрных пешек, и порой надолго находится на вторых ролях, а иногда остаётся просто статистом до конца партии. В то



время как после его выхода на g4 он сразу бросается в гущу событий, нейтрализуя угрозы белых по диагонали b1-h7. И в этом случае, естественно, рисунок игры в корне меняется, и только в некоторых случаях возникают похожие ситуации. После 5...♔g4!? белым трудно рассчитывать на получение преимущества, придерживаясь системы Цукерторта. Да, и вообще, как было сказано выше, причастность продолжения с выходом белопольного слона чёрных на оперативный простор (поля g4 и f5) к системе Цукерторта вызывает большие сомнения. Поэтому при таком порядке ходов чёрных, 3...c5, белым надо бы насторожиться, и по-другому реагировать на происки чёрных.

Для наглядности приведём две партии.

3...♔g4 4.b3 e6 5.♔d3 c5 (5...♘e4!?) 6.♔b2 cxd4 7.exd4 ♘c6 8.0-0 ♔d6:

– 9.♘bd2 0-0 10.a3 ♖c8 11.♚e1 ♔f4. Характерный для данного варианта ход: теперь слона нельзя отрезать от игры на королевском фланге ходом ♘f3-e5 (конечно, когда конь освободится от связки), да и по диагонали c1-h6 ему приятно работать.

12.♘e5 ♘xe5 13.dxe5 ♘d7 с хорошей игрой у чёрных (Rogmans – Karpatchev, Charleroi 2005).

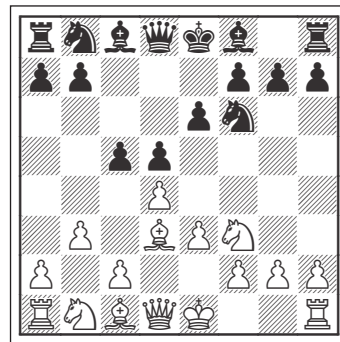
– 9.h3 ♔h5 10.♚e1 0-0 11.a3 ♖e8 12.g4 ♔g6 (манёвром ♔c8-

g4-h5-g6, который Савелий Тартаковер образно назвал «отбыванием в дальние края», чёрные нейтрализовали игру белых по стратегической диагонали b1-h7, и, кроме того, белая пешка становится слабой, так как лишается своего главного защитника – слона d3; 12...♘xg4!?) 13.♘e5 (Subramanian – Kunin, Helsingor, 2015) 13...♔xd3!? с преимуществом чёрных.

♦ Подытоживая, можно сказать: пока у черных сохраняется возможность развить белопольного слона по диагонали c8-h3, классическая расстановка фигур, характерная для системы Цукерторта, ничего особенного белым не даёт, что лишним раз подтвердила 9-я партия матча на первенство мира (2020 г.) среди женщин между Вэньцзюнь и Горячкиной.

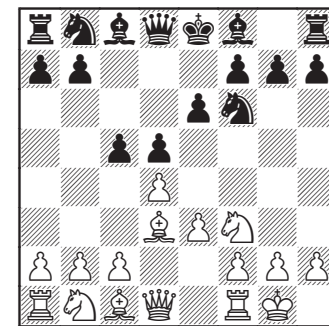
4.♔d3 c5. В принципе, теория системы Цукерторта излагается с учётом того, что чёрная пешка стоит на c5. На 90 процентов так оно и есть, но случаются партии, в которых чёрные до поры до времени воздерживаются от хода c7-c5 или вообще его не делают. Дело в том, что чёрные, зная об ожидающих их трудностях, идут на различные ухищрения: или экономят темп на c7-c5, или играют «чёрный Цукерторт» (см. Часть вторая, Глава III).

### 5.b3



В отличие от системы Колле, где белые играют 5.c3, обеспечивая поле отхода для белопольного слона в случае 5...c4, в системе Цукерторта белые не только предупреждают угрозу чёрных, но и сразу же готовят стоянку для чернопольного слона. Теперь перед нами исходная позиция системы Цукерторта. Если идеи белых в этой позиции довольно прозрачны – слона на b2, вскрыть диагональ a1-h8 и всеми фигурами наброситься на короля соперника, причём «Катюша» из двух слонов Горвица палит со страшной силой, то чёрные на распутье. Куда поставить ферзевого коня: на c6 или d7? А чернопольного слона – на d6, e7 или вообще упрятать его в «домик» на g7? А может по-любительски проявить любовь к ранним шахам? Или сразу рубануть на d4. Как видим, много тропинок перед чёрными, и надо сделать выбор. Кстати, от этого выбора зависит и дальнейшая игра белых. Вот с этими вопросами и начнём разбираться.

Но прежде заметим, что после 1.d4 ♘f6 2.♘f3 e6 3.e3 c5 4.♔d3 d5 белые иногда провоцируют чёрных на c5-c4, сразу играя 5.0-0



Спорное решение. После 5...c4 чёрные не только сгоняют слона белых с атакующей позиции, но и захватывают пространство. Что же взамен хотят получить белые? Во-первых, чёрные должны будут чётко реагировать на действия белых на ферзевом фланге. Ниже мы увидим, что это за нюанс. Во-вторых, после того как чёрные сыграют c5-c4, белая пешка d4 будет надёжно закрывать центр, давая возможность пешке «е» проявить активность: e3-e4, и развязывая руки белым на королевском фланге. А зачем всё это нужно чёрным? Дело в том, что захват пространства ходом c5-c4 позволяет им создать серьёзную контригру на ферзевом фланге. Итак,

6.♔e2 b5. Вот это и есть тот самый нюанс. Медлить с этим

ходом нежелательно, иначе белые получают лучшую пешечную структуру, например:

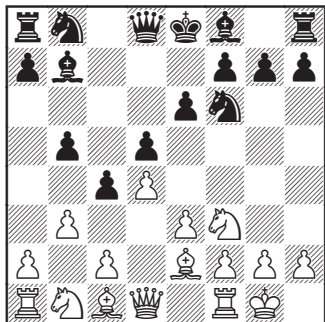
– 6...♘c6 7.b3 cb (приходится меняться пешками, так как плохо 7...b5 из-за 8.a4) 8.ab с лучшей пешечной структурой у белых.

– 6...♘bd7 7.b3 b5? 8.a4 cb 9.ab bc 10.♖xc2 ♗b7 11.♘bd2 ♗d6 12.♗a3 ♗xa3 13.♖xa3 0-0 14.♖fa1 ♖b6 15.♖a2 с ясным преимуществом белых, Kuraјica – Palac (Medulin 1997).

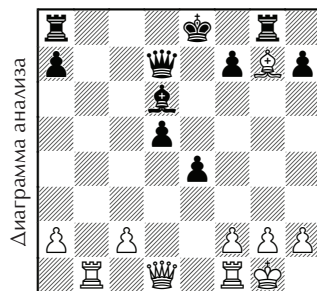
**7.b3!?** Белые сразу приступают к подрыву «зарвавшихся» пешек противника. Но есть и другой иногда встречающийся план игры за белых, связанный с построением Пильсбери, о котором подробнее мы расскажем ниже.

Вот как протекала партия Najdorf – Hounie (Mar del Plata, 1946): 7.♘e5 ♘bd7 8.f4 ♗b7 9.♘d2 ♗d6 10.c3 0-0 11.♖c2 ♖c7 12.♗f3 ♘b6 13.e4 ♖ac8 14.ed ed с равной игрой. Как видим, без слона на d3 белым трудно организовать атаку на королевском фланге.

7...♗b7



**8.a4.** Интересно развивались события в партии Dizdar – Chandler (Yurmala 1983): 8.bc bc 9.♘c3 ♘bd7 10.♖b1 ♗c6 11.e4!? (пока король чёрных задержался в центре, белые торопятся вскрыть игру в центре) 11...de 12.♘d2 (12.♘e5!?) 12...♖a5 13.♗b2 ♘b6 14.♘xc4 ♘xc4 15.♗xc4 ♗d6 16.d5!? ed 17.♗b5 ♗xb5 18.♘xb5 ♖xb5 19.♗xf6 ♖d7 20.♗xg7 ♖g8



21.♖d4 (и после 21.♗d4 также могла получиться эффектная ничья: 21...♖h3 22.g3 ♗xg3 23.fg ♖xg3+ 24.hg ♖xg3+) 21...f6 22.♗xf6 ♖xg2+ 23.♗xg2 ♖g4+. Ничья.

**8...a6 9.c3.** После серии разменов 9.ab ab 10.♖xa8 ♗xa8 11.bc bc ни одна из сторон не смогла достигнуть чего-то реального в партии Maroczy – Nimzowitsch (Goteborg 1920).

9...♘bd7 10.♘bd2 ♗e7 11.♗a3 0-0 12.♖c2 ♗c6 13.♖b2 с примерно равной игрой, Kuraјica – Vareev (Sarajevo 2003).

В разделе «Вспомогательные партии» посмотрите очень важный для этого варианта поединок Kramnik – Giri (Stavanger 2017).

## Часть I

# Игра белых



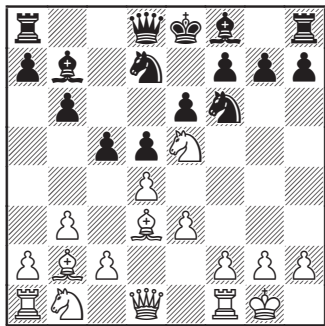
## I. Фигурная атака

### A. Резиденция монарха чёрных на королевском фланге

Белые часто атакуют на королевском фланге одними фигурами, не прибегая к услугам пешек. На первом этапе они перебрасывают фигуры на королевский фланг. На втором – создают различные угрозы, чтобы вызвать ослабления в позиции чёрных. И на последнем этапе, используя слабые места в обороне противника, приступают к решающей атаке. И обычная картина: чёрные держат позицию, но долгая защита приводит к непоправимым ошибкам.

#### №2. Jussupov – Scheeren Plovdiv 1983

1.d4 ♘f6 2.♘f3 e6 3.e3 c5  
4.♗d3 d5 5.b3 ♘bd7 6.♗b2 b6  
7.0-0 ♗b7 8.♘e5!? Такой уважительный знак к этому ходу ставится неспроста. Вы только вспомните изречение многоопытного С. Тартаковера: «Великий мастер мест – это конь на e5; мат за ним по пятам ходит».



8...a6. Два в одном: во-первых, чёрные готовят продвижение пешек ферзевого фланга – b6-b5 и c5-c4; во-вторых, препятствуют

шаху слона белых на b5. Сейчас было бы плохо 8...♗e4? из-за 9.♗b5 ♘ef6 10.♖f3, и в результате чёрные только потеряли время. Белые кроме подарка в виде дополнительных темпов на развитие ещё создали страшную угрозу, например, на 10...a6? следует 11.♗xd7+ ♘xd7 12.♖xf7#. О варианте с предварительным разменом 8...♗xe5? 9.de и затем 9...♗e4 говорить не стоит ввиду 10.♗b5+. Прыжок чёрного коня будем рассматривать везде, где возможно, так как эта одна из главных стратегических возможностей чёрных для получения контратаки.

9.♗d2 b5. Чёрные проводят очень простой план, о котором будет рассказано в Части второй, Глава VI. Основной минус его в данной партии в том, что не закончено развитие фигур. Контрплан, применённый Юсуповым, можно считать одним из самых эффективных в данном варианте.

Если 9...♗e4, то 10.♗xd7 ♖xd7 11.♗xe4 de 12.♗c4 с угрозой по-

лучить после 13.dc bc лучшую пешечную структуру, так как у белых на ферзевом фланге три пешки против двух чёрных. В этом случае белые могут образовать в эндшпиле проходную без помощи фигур, а на королевском фланге, ввиду того, что у чёрных пешки «е» сдвоенные, белые пешки легко сдерживают чёрные в пешечном эндшпиле. Конечно, все эти рассуждения о долгосрочной перспективе на фоне высказывания Шорта: «Современные шахматы больше волнуются о пешечной структуре. Забудьте о ней: мат всё решит» – наводят скуку. Мат ставить – занятие более увлекательное. И всё же, когда техника защиты в современных шахматах возросла, убаюкивать себя мыслью: буду играть, как играется, а там, куда кривая выведет – довольно опасное занятие.

Преимущество белых в вышеуказанном варианте определяется и их перевесом в развитии, к тому же чёрным надо думать о том, как завершить развитие королевского фланга.

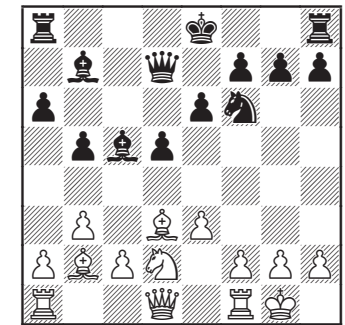
10.♗xd7!? Слабее 10.dc из-за 10...♗xc5, атакуя важного слона белых.

10...♖xd7. В случае 10...♗xd7 белые играют 11.c4, подрывая центр чёрных, а это очень опасно для них, так как они отстали в развитии.

11.dc!? Белые вскрывают большую диагональ a1-h8. «Вскрытию главной диагонали a1-h8...» – од-

ному из основных инструментов в руках последователей Цукерторта – ввиду его важности отведена отдельная глава (см. главу II). Идея понятна: подключить к игре чернопольного слона.

11...♗xc5



12.♖f3. В партии Adly – Taleb (Dubai 2005) белые применили план с продвижением пешки «е» e3-e4 (см. Часть первая, Глава IX): 12.a4 b4 (сомнительно 12...ba?! 13.♖xa4, и белые оказывают сильное давление на пешку «а») 13.♖f3 ♖e7 14.e4. Теперь следуют массовые размены с закономерным итогом: «ничья от истощения организма» – по Тартаковеру.

14...de 15.♗xe4 ♗xe4 16.♗xe4 ♗xe4 17.♖xe4 0-0 18.♖ad1 с равной игрой.

Может быть, белым стоило взять за образец действия Юсупова в этой партии, продолжая 14.♖g3!? 0-0 15.♗f3, и они могут надеяться на успех.

12...♗e7. На 12...d4 – несложное 13.♗e4. Ж. Полгар при-

водит такой вариант: 13...♘xe4 14.♙xe4 ♙xe4 15.♚g3 ♖d8 16.♗ad1±.

Заслуживает внимания 12...♚e7. Правда, после 13.♚g3 0-0 14.♘f3 фигуры белых стоят активнее.

13.♚g3 0-0 14.♘f3. Белые не только подтягивают коня к атаке на королевском фланге, но и берут под контроль поле e5, не давая чёрным возможности при случае сыграть e6-e5. Последние три хода белых, смысл которых состоит в переброске фигур из центра на фланг, полностью подпадают под образное выражение С. Тартаковера: «Приказ центру: Взять королевскую крепость приступом».

14...♗ac8. Смит и Халл считают, что в этой позиции чёрные должны были играть 14...h6. После этого хода Паллисер предлагает 15.♘e5 ♚c7 16.f4. Белые контролируют ситуацию на ферзевом фланге и в центре, а на королевском фланге у них хорошие предпосылки к атаке.

15.♘g5 с угрозой пешке h7.

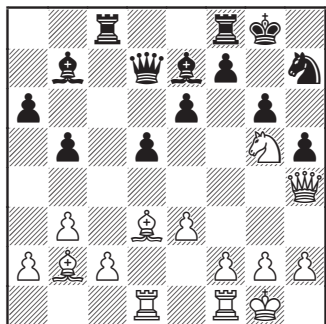
15...g6. Плохо 15...h6? из-за 16.♘h7!

16.♚h4 с простенькой угрозой 17.♙xf6 и 18.♚xh7 мат.

16...h5 17.♗ad1. Направлено против 17...♘e4. Заслуживает внимания 17.♚d4!?, «повязывая» чёрных по большой диагонали.

17...♘h7?

17...♚d8!?



18.♚xh5! Одна из самых красивых (и типичная) жертв в системе Цукерторта, но: «Самое чудесное в шахматах то, что чудесное в них совершенно отсутствует». Не будем вспоминать, чьи эти слова, а приведём пояснение к ним от С. Тартаковера: «...как быстро творческий момент превращается в чистую технику. Шахматист, впервые поставивший путём жертвы ферзя “спёртый мат”... без сомнения действовал под влиянием высокого вдохновения. Но с тех пор этот мотив присутствовал как нечто элементарное и само собой понятное в бесчисленном количестве комбинаций. Вообще, множество форм жертвы обратилось уже в шаблон, – например, жертва пешки ради открытия линии или жертва качества, основанная на законе “относительности сил”. Для нынешних искушённых шахматных стратегов требуется нечто весьма эффективное – например, жертва тяжёлой фигуры или нескольких фигур подряд – чтобы произвести на них сильное впечатление».

Добавим только, что прошло почти 80 лет, как были сказаны эти слова, и такие блестящие жертвы воспринимаются, как обычные технические приёмы, в особенности теми, кто давно дружит с системой Цукерторта.

18...♙xg5. Нельзя 18...gh из-за мата 19.♙xh7#.

19.♙xg6 f6. 19...fg?? 20.♚xg6+.

20.f4. Белые отыгрывают фигуру при продолжающейся атаке.

20...♚g7 21.fg ♘xg5 22.h4 ♘e4. Проигрывает и 22...♘h7, например: 23.♗d4 f5 24.♙xh7+ ♚xh7 25.♗g4+ fg 26.♚xg4+, и мат на следующем ходу.

23.♙xe4 de 24.♗f4, и чёрные сдались.

Связка ферзя с конём очень опасна при проведении фигурной атаки. В следующей партии чёрные оставили без присмотра «географическую слабость» – пункт f7, – и наказание последовало незамедлительно.

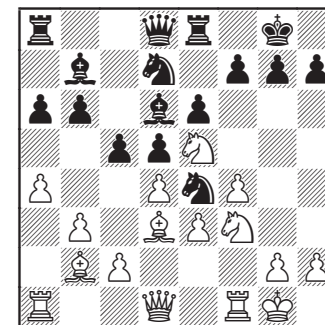
### №3. Johannes – Meintjes Waterkloof 2015

1.d4 ♘f6 2.♘f3 e6 3.e3 d5 4.♙d3 ♘bd7 5.b3 ♙d6 6.♙b2 0-0 7.♘bd2 ♗e8?! Подвергаю сомнению этот ход не потому, что он должен привести к плохим последствиям, а из-за непонимания чёрными того, насколько опасно ослаблять пункт f7, которое подтверждается их дальнейшими ходами.

8.♘e5. Допускать освобождающее продвижение e6-e5 нельзя (см. Часть вторая, Глава IX).

8...c5 9.0-0 a6?! По большому счёту ход лишний – лучше сразу переходить к основной позиции.

10.a4 b6 11.f4 ♙b7 12.♘df3 ♘e4?



Вроде бы чёрные делают всё как надо и проводят стратегический прыжок коня на e4 (см. Часть вторая, Глава VII), но забыли только про «проклятый пункт f7»...

13.♘xf7! ♙xf7 14.♙xe4 de 15.♘g5+ ♙g6. Если 15...♙g8, то 16.♚h5 ♘f6 (16...h6 17.♚f7+ ♙h8 18.dc) 17.♚f7+ ♙h8 18.♚xb7 ♚e7, и материальных потерь чёрным не избежать.

16.♚g4 h5 17.f5+. Чёрные сдались, мат неизбежен.

Под видом заботы о контроле за пунктом e5 белые могут сдвинуть ферзя и ладью по линии «е», причём на e5 или g5 «пасутся» их кони. Такая расстановка белых фигур является предпосылкой для

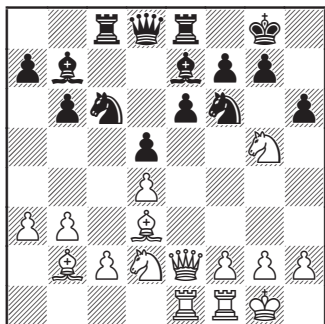
замаскированного тактического удара в случае потери чёрными контроля над пунктами e6 и f7.

#### №4. Guillermo – Sergio Spain 1998

1.d4 ♘f6 2.♘f3 e6 3.e3 c5  
4.♙d3 d5 5.b3 ♘c6 6.0-0 cd 7.ed  
♙e7 8.a3 0-0 9.♘bd2 b6 10.♙b2  
♙b7 11.♚e2 ♚c8 12.♚ae1 ♚e8?!  
Первый шаг к краю пропасти –  
ослабляется пункт f7.

13.♘g5. Последний ход белых  
должен был насторожить чёрных,  
но...

13...h6?!, и перед нами иде-  
альная позиция для типичной  
жертвы коня на f7.



Тяжёлые фигуры белых со-  
средоточились по вертикали «е»,  
а «географическая слабость» по-  
зиции рокировки чёрного короля  
(пункт f7) находится в пределах  
прыжка белого коня:

14.♘xf7! ♚d7. После 14...  
♙xf7? 15.♚xe6+ ♙f8 16.♙g6 мата  
чёрным не избежать.

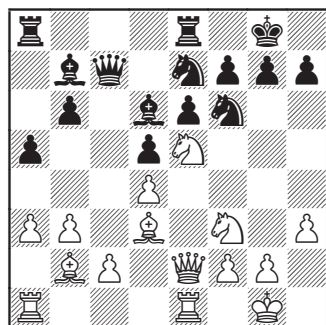
15.♙g6. В результате этой  
простенькой комбинации белые  
добились ощутимого перевеса.

В следующей партии история  
повторилась.

#### №5. Ferris – Huynh Canberra 2002

1.d4 ♘f6 2.♘f3 e6 3.e3 c5  
4.♙d3 d5 5.b3 ♘c6 6.♙b2 cd 7.ed  
♙b4+. О манёвре 6...cd и 7...♙b4  
см. Часть вторая, Глава XII.

8.♘bd2 0-0 9.0-0 ♚e8 10.♚e1  
♚c7 11.a3 ♙d6 12.♘e5 b6  
13.♘df3 a5 14.♚e2 ♙b7 15.h3  
♘e7?! Вместо манёвра Боголю-  
бова (речь о нём впереди), зате-  
янного в самый неблагоприятный  
момент, чёрные исполнили «ма-  
нёвр хакари», потому как сво-  
им последним ходом они делают  
возможной жертву на f7.



16.♘xf7! ♙xf7 17.♘g5+, и  
чёрные сдались ввиду варианта:  
17...♙g8 18.♚xe6+ ♙h8 19.♘f7+  
♙g8 20.♘xd6+.

Любителям красивых комби-  
наций при их проведении надо  
быть внимательными – так, на-  
пример, после 20.♘h6+ ♙h8 «эф-  
фектная» жертва ферзя 21.♚g8+  
опровергается ходом 21...♘exg8,  
и ферзь чёрных контролирует  
поле f7.

20...♙h8 21.♘xe8 с легко вы-  
игранной позицией для белых.

В арсенале типичной тактики  
белых есть и эффектная жертва  
слона на h7, которая лежит в ос-  
нове «плана мечты», как назвала  
его Ж. Полгар.

#### №6. Langer – Rostlivy Chechia 1996

1.d4 ♘f6 2.♘f3 d5 3.e3 e6  
4.♙d3 c5 5.b3 ♘c6 6.♙b2 cd 7.ed  
♙b4+ 8.c3 ♙a5?! После шаха на  
b4 чёрного слона обычно отводят  
или на d6, или на e7.

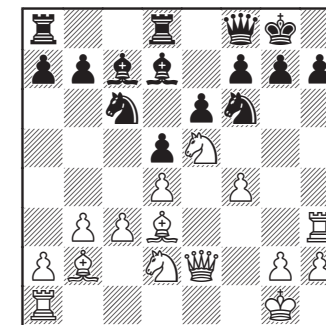
9.♘bd2 0-0 10.0-0 ♚e8 11.♚e2  
♙c7. Чернопольный слон вер-  
нулся на диагональ, на которой  
он обычно работает, но с потерей  
темпа. Правда, есть и плюсики:  
при случае коня белых можно  
брать на e5 конём, не боясь вил-  
ки на e5.

12.♘e5 ♚e7 13.f4 ♙d7 14.♚f3.  
«Скорее на фланг!»

14...♚ed8 15.♚h3. Белые за-  
вершили идеальную расстановку  
фигур для завершающего удара  
из «плана мечты»: конь на e5,  
ладья переведена по маршруту

f1-f3-h3 на вертикаль «h», ферзь  
по диагонали d1-h5 всегда готов  
присоединиться к «скальпиро-  
ванию» чёрного короля, а бело-  
польный слон уже давно в засаде,  
чтобы ринуться на поле h7, ко-  
торое как магнитом притягивает  
к себе белые фигуры. Всё в этом  
плане хорошо: только нужно  
«разрешение» чёрных на его про-  
ведение.

15...♚f8? И чёрные дают «до-  
бро».



16.♙xh7+! Чёрные сдались,  
взятие на h7 ведёт к неизбежно-  
му мату: 16...♘h7 17.♚h5 ♚e8  
18.♚xh7+ ♙f8 19.♙a3+ и т.д.

Теперь посмотрим партию  
на ту же тему, но в исполнении  
аргентинского гроссмейстера  
М.Найдорфа.

#### №7. Najdorf – Rossetto Mar del Plata 1942

1.d4 ♘f6 2.♘f3 e6 3.e3 b6  
4.♙d3 ♙b7 5.0-0 d5 6.b3 ♙e7