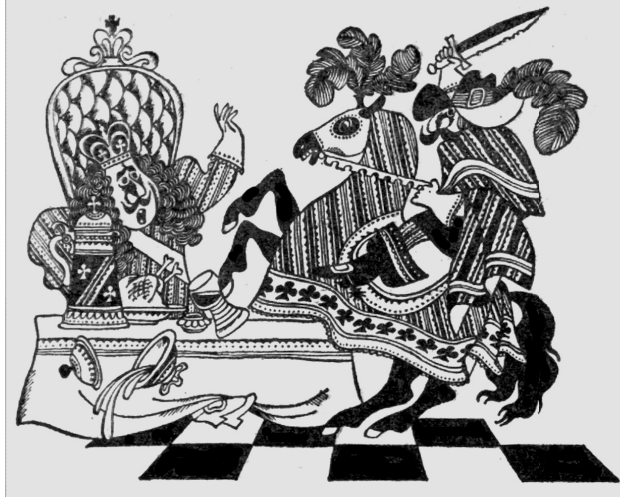


СОДЕРЖАНИЕ

<i>Михаил Таль</i> . Не изобретайте велосипед!	3
Прежде чем раскрыть книгу	6
Глава 1. ЛАДЬЯ	9
Глава 2. СЛОН	39
Глава 3. ФЕРЗЬ	52
Глава 4. КОНЬ	80
Глава 5. ПЕШКА	104
Глава 6. ДВЕ ЛАДЬИ	117
Глава 7. ЛАДЬЯ И СЛОН	152
Глава 8. ЛАДЬЯ И КОНЬ	192
Глава 9. ДВА СЛОНА	229
Глава 10. ДВА КОНЯ	243
Глава 11. СЛОН И КОНЬ	257
Глава 12. ФЕРЗЬ И СЛОН	285
Глава 13. ФЕРЗЬ И КОНЬ	331
Глава 14. ТРИ ФИГУРЫ	359
Глава 15. РЕШЕНИЯ	389

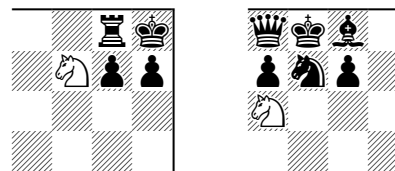


Шахматный конь – фигура странная, ни на кого не похожая. «Куда ты скачешь, гордый конь, и где опустишь ты копыта?» Учебники для начинающих тратят немало слов, чтобы разумительно объяснить замысловатый ход шахматного коня. Мы же воспользуемся текстом старой военной песни:

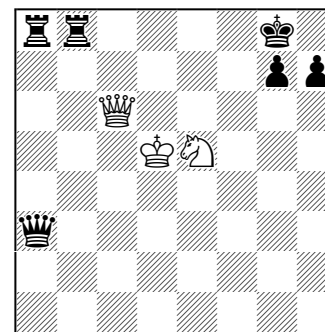
Там, где пехота не пройдет,
Где бронепоезд не промчится,
Тяжелый танк не проползет, –
Там пролетит стальная птица...

Конь, понятно, не столь быстр, как «стальная птица». Более того, в скорости передвижения он уступает всем другим родам шахматных войск, кроме пехоты. Но зато никто не может сравниться с конем, особенно в тот момент, когда, взвившись на дыбы, он «полхода» как бы парит над целью.

Препятствий для него не существует: прыжок – и позади грозные часовые, ощетинившийся частокол пешек. Вот неприятельский король укрылся за неприступными крепостными стенами и в окружении придворных предается шахматным радостям, как вдруг... «Мене, текед, фарес». Подобно вавилонскому царю Валтасару, он узнает свой приговор в разгар шумного пира.



«Спертый мат»! Его контуры понятны и выразительны, как наскальные рисунки. Он известен с седых времен и был описан уже в первой шахматной книге, изданной в 1497 году испанцем Х. Лу-сенной.



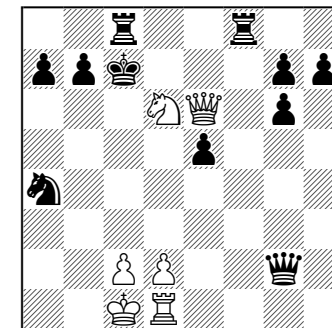
1. ♖e6+ ♔h8 2. ♘f7+ ♔g8 3. ♘h6+ ♔h8 4. ♖g8+ ♜xg8 5. ♘f7#!
(Позиция имеет побочное решение: 3. ♘d8+.)

Главную роль в механизме комбинации сыграл «двойной шах», на силу которого мы обращаем особое внимание.

С тех пор прошло свыше пятисот лет, но «спертый мат» продолжает не только встречаться в современной турнирной практике, но и удивлять любителей шахмат своей необычностью. И хотя из некогда блестящей комбина-

ции он превратился в простой тактический прием, в гордом прыжке коня как-то по-особому проявляется торжество духа над материей.

В позиции Ф. Кенлейна белые дают мат в 6 или 9 ходов.



1. ♘b5+ ♔b8 2. ♖d6+! ♔a8
3. ♘c7+

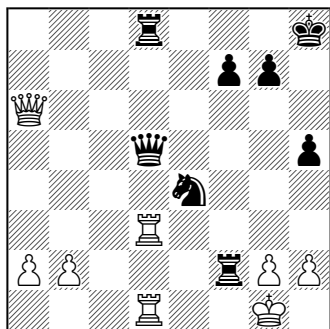
Становится понятно, почему надо было давать шах ферзем с d6, а не с e5. Белый конь неуязвим, так как под ударом находится ладья f8. Это обстоятельство нередко сопутствует комбинациям, связанным со «спертым матом».

3... ♔b8 4. ♘a6+ ♔a8 5. ♖b8+ ♜xb8 6. ♘c7#.

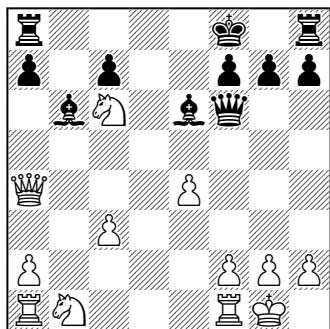
Теперь посмотрим, что произойдет, если черный король направится по другому маршруту:
1... ♔d8 2. ♖d6+ ♔e8 3. ♖xe5+ ♔f7 (3... ♔d7 4. ♖d6+ ♔e8 5. ♜e1+) 4. ♘d6+ ♔g8 5. ♖e6+ (снова ферзь становится на поле, с которого атакует ладью, на этот раз другую) 5... ♔h8 6. ♘f7+

♔g8 7. ♘h6+ ♔h8 8. ♖g8+ ♜xg8
9. ♘f7#.

Механизм «двойного шаха» приводится в действие после вступительного шаха ферзем по диагонали.



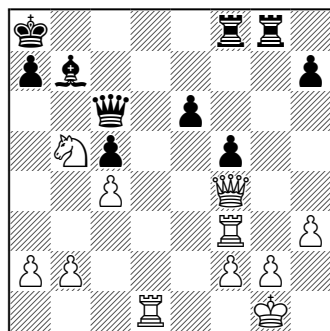
В партии Эванс – Ларсен (1957) такому шаху препятствует ладья f2. Жертвуя ее, датский гроссмейстер освобождает диагональ g1-a7 для удара: 1... ♜f1+! 2. ♜xf1 (2. ♘xf1 ♖f5+ 3. ♘g1 ♖c5+) 2... ♖c5+, и белые сдались, не дожидаясь финала.



В позиции из партии Морфи – Бриан (1859) диагональ, ведущая

к черному королю, свободна от фигур, но осуществлению комбинации мешает ферзь, контролирующая поле e7 (1. ♖a3+ ♔e8). Значит, надо его оттеснить.

1.e5 ♖g5 2.h4! ♖g4 (задача выполнена, путь свободен)
3. ♖a3+ ♔g8 4. ♘e7+ ♔f8 5. ♘g6+ ♔g8 6. ♖f8+ ♜xf8 7. ♘e7#.



Даль – Шпербер (1968). Белые уже «подожгли фитиль», но и здесь финальному залпу на c7 препятствует черный ферзь.

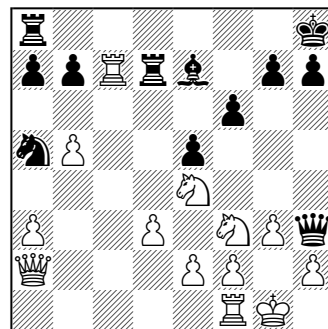
1. ♜d6! ♖xf3

Проигрывали черные и в случае 1... ♖c8 2. ♜a3. Но сильнее было 1...e5! 2. ♖xe5 ♜e8 (хуже 2... ♜xg2+ 3. ♘f1 ♜e8 4. ♘c7+ или 3... ♖c8 4. ♜a3), и белым еще предстояло найти трудный ход 3. ♜g3! (3... ♜xg3 4. ♖xg3 или 3... ♖xg2+ 4. ♜xg2 ♜xg2+ 5. ♘f1 ♜xe5 6. ♜d8+).

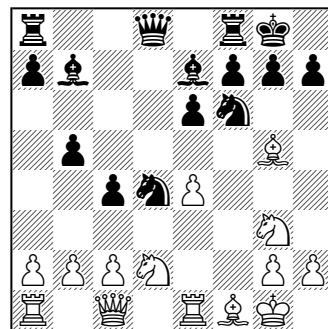
2. ♜d8+! ♜xd8 3. ♘c7+ ♔b8
4. ♘a6+ ♔a8 5. ♖b8+ ♜xb8
6. ♘c7#.

Стремительное выдвижение фигур на ударные позиции бы-

вает залогом успешного проведения подобного рода операций.



Бернштейн – Метгер (1907):
1. ♘e5! fxg5 2. ♜xd7 ♖xd7
3. ♘xe5. Черные сдались: они либо теряют ферзя (например, 3... ♖e8 4. ♘f7+ ♔g8 5. ♘d6+), либо получают «спертый мат».

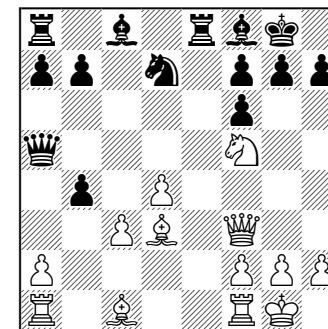


Гандолин – Оянен (1962): 1...
♘g4 2. ♘xe7 ♖b6!

Черные не теряют времени на взятие слона – угроза открытого шаха неотразима.

3. ♘h1 ♘f2+ 4. ♘g1 ♘e2+ 5.
♘xe2 ♘h3+ 6. ♘h1 ♖g1+ 7. ♘g1
♘f2#.

Иногда можно обойтись и без двойного шаха.



Драгунов – Одруковский (1961): 1. ♖h5!

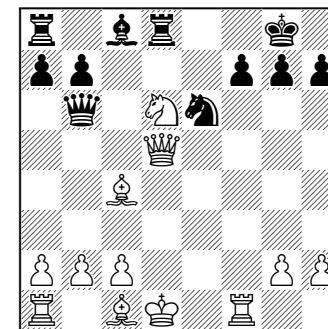
С угрозой 2. ♘e7+ или 2. ♘h6+.

1... ♘h8

А вот у черных выбора не было.

2. ♖xf7 ♖d8 3. ♘h6!
Грозит 4. ♖g8#, а в случае 3...
gxf6 следует мат на h7.

3... ♘d6 4. ♖g8+! ♜xg8
5. ♘f7#.



Унцикер – Сарапу (1970). Своим последним ходом черные сыграли ♜f8-d8, рассчитывая с

выгодой отобрать коня d6. Однако в распоряжении белых имеет-ся косвенная защита.

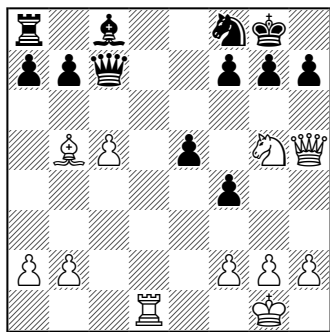
1. ♖f4! ♘xf4?

Черные находятся под гипнозом связки по линии «d».

2. ♖xf7+ ♔h8 3. ♖g8+!

Ладья отвлекается от спасительной линии.

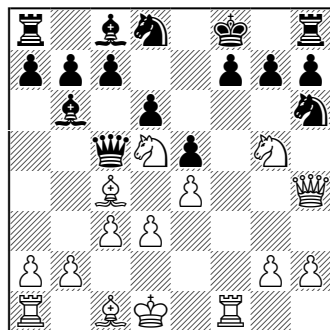
3... ♖xg8 4. ♘f7#.



В партии Стольберг – Зак (1939) сходная операция была подготовлена перекрытием: 1. ♖d7! ♘xd7 (лучше 1...g6) 2. ♖xf7+ ♔h8 3. ♘c4!

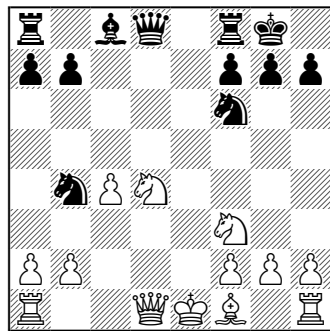
Неожиданно выясняется, что у черных нет удовлетворительной защиты от матовых угроз. После 3... ♘g6 дело пошло по знакомым образцам: 4. ♖g8+ ♖xg8 5. ♘f7#.

Одно из неперменных условий операции «спертый мат» – полная блокировка неприятельского короля. Она вынуждается либо жертвой, как мы уже видели ранее, либо угрозой.



Алехин – Луговски (1931): 1. ♘e6+! ♘xe6 (1... ♘xe6 2. ♖e7+ ♔g8 3. ♖e8#) 2. ♖e7+ ♔g8 3. ♖e8+ (заставляя черных заблокировать последнее свободное поле) 3... ♘f8 4. ♘e7#.

Блокадные операции могут быть направлены и против короля, находящегося в центре.



В партии Эд. Ласкер – Горовиц (1946) однофамилец чемпиона мира очень слабо разыграл дебют. Белые, правда, выиграли пешку, но катастрофически отстали в развитии. Маневром ферзя черные полностью дезор-

ганизируют взаимодействие фигур противника.

1... ♖a5!

Угроза 2... ♘c2+ достаточно неприятна. На 2. ♖d2 последует, конечно, 2... ♘e4.

2. ♘d2 ♖e5+ 3. ♘e2 (иначе этот конь теряется) 3... ♘d3#.

Когда-то в шахматный павильон Центрального парка культуры и отдыха в Москве приходил старичок по фамилии Перков-ский. Он был одним из тех завсегдатаев, которые придают особый колорит парковым ристалищам. Играл он довольно крепко, но отличался тем, что любил окружать своего короля «избыточной защитой», возводя причудливые оборонительные сооружения. Эти позиции так и прозвали: «коробка Перковского». Для бедняги короля она нередко становилась местом вечного успокоения. На шахматном языке такой метод игры называется «самоблокировкой». Вот несколько курьезов на эту тему.

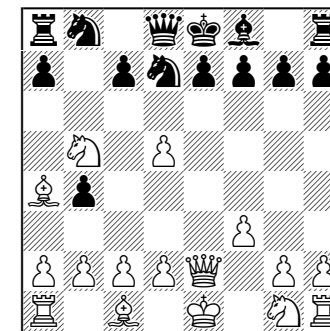
Грантер – Кэм (1894): 1. e4 c5 2. ♘f3 ♘c6 3. d4 cxd4 4. ♘xd4 e5 5. ♘f5 (не лучший ход из-за 5... d5!, но...) 5... ♘ge7?? 6. ♘d6#.

Думаете, такое случается только в партиях начинающих? Ничего подобного! В следующем примере черными играл польский мастер и не где-нибудь, а на международном турнире, и не с кем-нибудь, а с П. Кересом.

Керес – Арламовский (1950): 1. e4 c6 2. ♘c3 d5 3. ♘f3 dxe4 4. ♘xe4 ♘d7 5. ♖e2 ♘gf6?? 6. ♘d6#.

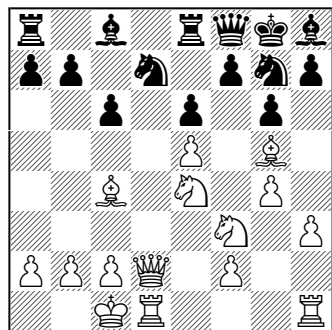
Гроссмейстер С. Решевский в рекомендациях не нуждается, однако в партии с Марголитом (1958) и с ним произошел конфуз: 1. d4 ♘f6 2. c4 e6 3. ♘c3 ♖b4 4. e3 c5 5. ♘ge2 ♘c6 6. a3 ♖a5 7. ♘d2 e5 8. axb4 ♘xb4 9. ♖xa5?? ♘d3#.

Опасность «спертого мата» появляется каждый раз, когда в атаке принимает участие конь, а король стеснен своими фигурами.

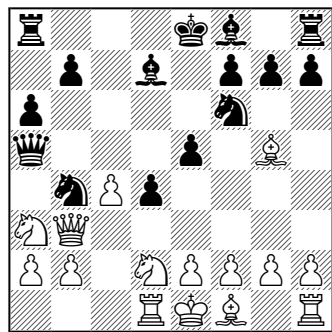


Румянцев – Ломоносов (1978): 1. d6!

Скорее смешно, чем грустно. На 1... ♘a6 последует 2. dxc7 ♘xc7 3. ♘d6#. Если 1... ♖c8, то пять-таки 2. dxc7 с той же угрозой мата на d6. Черные должны понести серьезные материальные потери, поэтому они сдались.



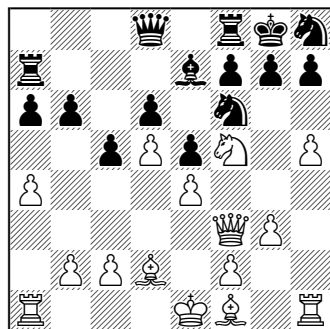
Шлаге – NN (1934). Черный король уже находится в надежной «упаковке», достаточно уничтожить фигуру, защищающую критический пункт f6 – **1. ♖xd7**. Черные сдались.



В позиции из партии Мюллер – Вайнахт (1937) поле c2, откуда конь b4 мог бы нанести решающий удар, защищено двумя фигурами – ферзем b3 и конем a3. Черные последовательно устраняют оба препятствия.

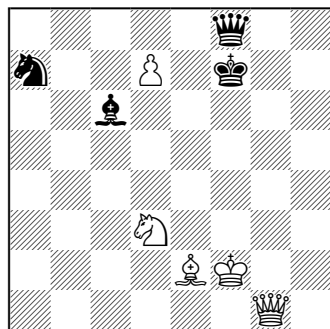
1... ♞e4! 2. ♕h4 (2. ♞xe4 ♞c2#) 2... ♞c5! 3. ♖g3 (одна фигура отвлечена угрозой, другая

уничтожается непосредственно) **3... ♖xa3!** Белые сдались.



Доннер – Балцеровский (1962). Как использовать стесненное положение черного короля? А вот как: **1.h6!**, и черные сдались, так как **1...g6 2. ♞xe7+ ♖xe7 3. ♕g5** ведет к потере фигуры, а **1...♞e8** – к «спертому мату»: **2.hxg7 ♞xg7 3. ♞h6#**.

Тема «спертго мата» не раз использовалась в композиции. Особенно торжественно она прозвучала в этюде А. Селецкого (1933).



Глядя на пустынную доску, невозможно даже представить, что

через несколько ходов черный король окажется в плену собственных фигур.

1. ♖g5!

С недвусмысленной угрозой **2.d8 ♖**. Нельзя **1... ♕xd7** из-за **2. ♞f4**, и на черного короля набрасывается матовая петля (**3. ♕h5+**).

1... ♖e6+ 2. ♖g1!

Только здесь белый король надежно укрывается от шахов.

2... ♖xd7

Если **2... ♕xd7**, то **3. ♕g4+ ♖f7 (3... ♖d6 4. ♖c5#) 4. ♞e5+** и т.д.

3. ♞c5+ ♖c8

Другие отступления вели к потере ферзя: **3... ♖d6 4. ♖g3+! ♖d5 (4... ♖e7 5. ♖e5+ ♖f7 6. ♕c4+ ♖g6 7. ♕d3+ ♖h6 8. ♖h2+ и 9. ♞e6+)** **5. ♕c4+! ♖xc4 6. ♖b3+ ♖xc5 7. ♖a3+ ♖b6 8. ♖xf8**, и таблица Налимова сулит черным мат в 36 ходов.

4. ♕a6+ ♖b8 5. ♖g3+ ♖a8 6. ♕b7+! ♕xb7 7. ♞d7!!

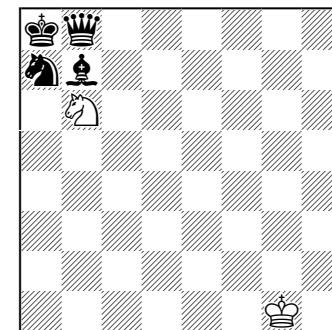
Это уже не шахматы, а волшебство! Грозит **8. ♞b6#** и **8. ♞xf8**, а ферзь не может покинуть 8-ю горизонталь из-за **8. ♖b8#**.

7... ♖d8

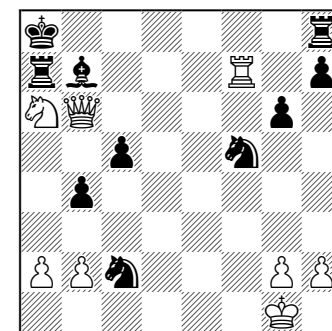
Защищая поля b6 и b8 и уводя ферзя.

8. ♖b8+! ♖xb8 9. ♞b6#!

Финальная позиция (*диагр.*), где в «самоблокаде» участвуют все наличные фигуры черных, а заключительный удар наносит чудом уцелевший конь, производит большое впечатление. В



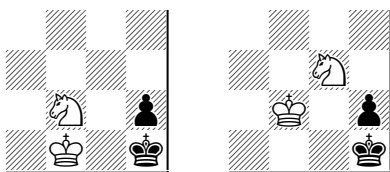
практической игре такой финал вряд ли разыщешь. Но вот, пожалуй, нечто похожее...



Зотов – Глебов (1975): **1. ♖c7!**

Забавная ситуация. Белые угрожают **2. ♖b8+ ♖xb8 3. ♞c7#**, и этот финал можно «обменять» лишь на **1... ♕ха6 2. ♖ха7#** или **1... ♖ха6 2. ♖xb7#**. Поэтому черные сдались.

Отметив личные заслуги коня, рассмотрим теперь, как действует он в содружестве с собственным королем. Практическое значение имеют эндшпильные позиции.

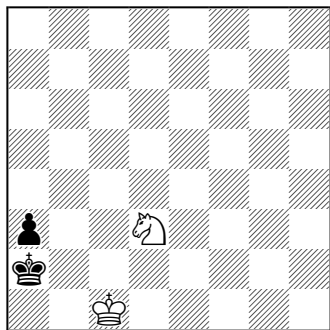


При своем ходе белые создают позицию цугцванга, аналогичную предыдущей: 1. ♖g3+ ♔h2 2. ♘f5 ♔h1 3. ♕f2 ♔h2 4. ♘e3 ♔h1 5. ♘f1 h2 6. ♘g3#.

Но если в начальном положении ход черных, тогда ничья.

А. Сальвио, 1634

Вот финал одной из старинных задач.

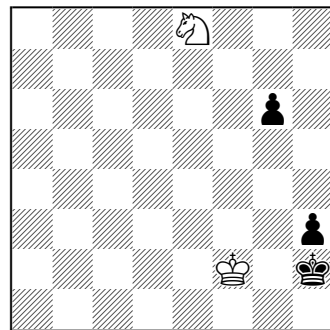
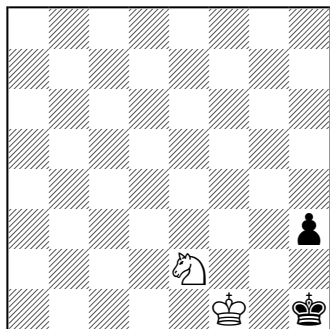


1. ♔c2 ♔a1 2. ♘c1!

Чтобы вынудить роковое продвижение пешки, белые используют цугцванг, патуя черного короля.

2...a2 3. ♘b3#.

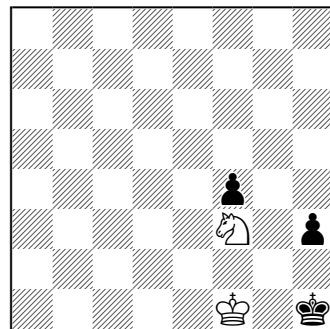
Ф. Стамма, 1737



Здесь белые выигрывают независимо от очереди хода: 1. ♘f6 ♔h1 2. ♘g4 g5 3. ♕f1 h2 4. ♘f2#; 1...g5 2. ♘f6 g4 3. ♘xg4+ ♔f1 4. ♕f1 h2 5. ♘f2#.

Та же оценка и у такой позиции.

К. Яниш, 1837

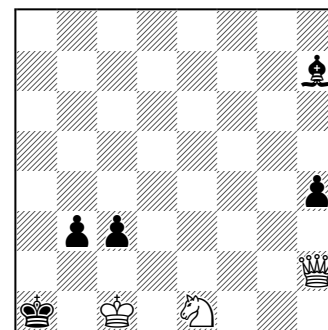


1. ♘e5 ♔h2 (1...f3 2. ♘g4 f2, и далее как в основном варианте) 2. ♕f2 ♔h1 3. ♘g4 f3 4. ♕f1 f2 5. ♘xf2+ ♔h2 6. ♘e4 ♔h1 7. ♕f2 ♔h2 8. ♘d2 ♔h1 9. ♘f1 h2 10. ♘g3#.

1...h2 2. ♘g5 f3 3. ♘e4 f2, и теперь на любой вкус – 4. ♘g3# или 4. ♘f2#.

Сходные матовые финалы встречаются в композиции.

П. Керес, 1936



Выигрыш

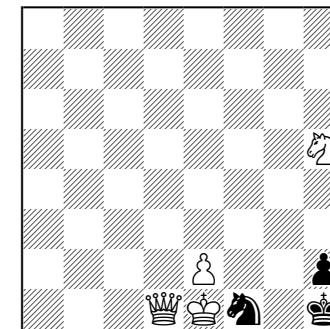
Хотя у белых лишний ферзь, проходные пешки черных очень опасны. К победе ведет матовая комбинация.

1. ♘c2+! ♔a2 (если 1...♙xc2, то 2. ♕b8) 2. ♘b4+ ♔a1

Не помогает и 2...♔a3 3. ♘d3! ♙xd3 4. ♕d6+ ♔a2 5. ♕d5!

3. ♕a2+! bxa2 4. ♘c6, и нет защиты от маневра ♘c6-d4 с матом на b3 или c2.

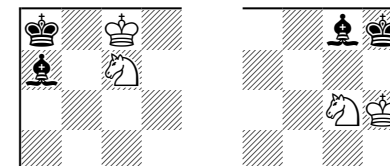
Г. Гразман, 1950



Мат в 4 хода

Схема ясна: ♕e1-f2 и ♘h5-g3. Однако после 1. ♕f2? черный конь связан и возникает патовая позиция. Решение: 1. ♕d5+ ♔g1 2. ♕h1+! ♔xh1, и только теперь 3. ♕f2, так как конь f1 освободился от связки.

Во всех рассмотренных примерах роковую роль в судьбе короля играла собственная пешка. Иногда ее заменяет слон.

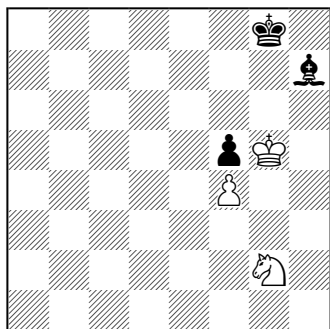


«Владеющий преимуществом обязан атаковать под угрозой потери преимущества».

В. Стейниц

Вот одна из наиболее известных миниатюр.

А. Троицкий, 1924



Выигрыш

Соотношение сил – ничейное, но белые выигрывают из-за неудачного положения черного слона.

1. ♖h6 ♗h8 2. ♘h4 ♕g8

У черных нет альтернативы, на 2... ♗g8 следует 3. ♘g6#. Этот мотив повторяется и особенно торжественно звучит в финале.

3. ♘f3 ♕h8 4. ♘e5 ♕g8 5. ♘c6

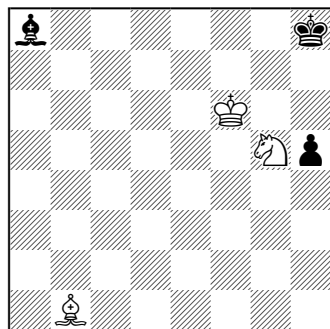
Дуаль: 5... ♘d7 ♕h8 6. ♘f8.

5... ♕h8 6. ♘e7!

Конь прибыл к финишу, у черного короля нет больше ходов.

6... ♗g8 7. ♘g6#.

В. Брон, 1952 (окончание этюда)



Выигрыш

1. ♗a2!

Отнимая поле g8 у короля, белые начинают плести матовую сеть.

1... ♗b7

Черные пытаются подключить к защите слона. К матовому финалу ведет 1...h4 2. ♖f7 h3 3. ♖f8 h2 4. ♘f7+ ♕h7 5. ♗b1+.

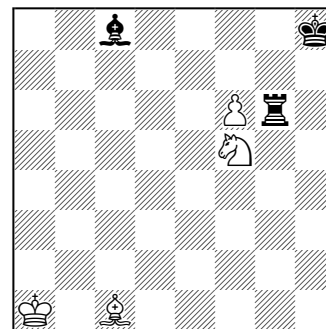
2. ♖f7 ♗a6 3. ♖f8 ♗d3 4. ♗g8 (угрожая 5. ♘f7#) 4... ♗g6 (кажется, что слон успел вовремя...) 5. ♗h7!

Увы, у слона g6 нет ни одного свободного поля. Не будь пешки h5, черные достигали ничьей после 5... ♗h5.

5... ♗xh7 6. ♘f7#.

Превосходна следующая миниатюра.

В. Корольков, 1951



Выигрыш

Первый ход находится без труда, поскольку атакован главный козырь белых – пешка f6.

1.f7

Теперь черным необходимо задержать пешку. Для этой цели не годится ни 1... ♗f6 2. ♗b2, ни 1... ♗g8 2. fxg8 ♗+ ♕xg8 3. ♘e7+ и 4. ♘xc8.

1... ♗a6+ 2. ♗a3!

Красивый ход, хотя выбора и не было: 2. ♕b1? ♗xf5+ или 2. ♕b2 ♗f6.

2... ♗xa3+ 3. ♕b2

Кажется, что черным уже можно со спокойной совестью сдаваться, но у них находится интересная контригра.

3... ♗a2+!

Понятно, что ладью брать нельзя из-за 4... ♗e6+ с ничьей. Однако спастись от преследования назойливой ладьи непросто: белый король не может ступить на диагонали a4-e8, a2-g8, b1-h7, f1-a6, h1-a8 и h3-c8, то есть на все

те поля, где слон может объявить шах, забирая коня, пешку или освобождая для ладьи 8-ю горизонталь.

4. ♕c1!

После 4. ♕c3? ♗c2+ выигрыша уже не было.

4... ♗a1+ 5. ♕d2 ♗a2+ 6. ♕e3 ♗a3+ 7. ♕f4 ♗a4+ 8. ♕g5 ♗g4+!

Если теперь 9. ♕xg4, то 9... ♗xf5+ 10. ♕xf5 ♕g7 11. ♕e6 ♕f8 с ничьей.

9. ♕h6

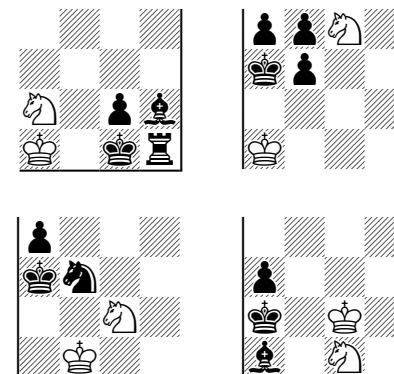
Сейчас уже жертва ладьи не спасает: 9... ♗g6+ 10. ♕xg6 ♗xf5+ 11. ♕h6.

9... ♗g8! 10. ♘e7! ♗e6

Последняя линия обороны...

11. fxg8 ♗+ ♗xg8 12. ♘g6#.

И другие фигуры могут оказывать своему королю медвежью услугу.

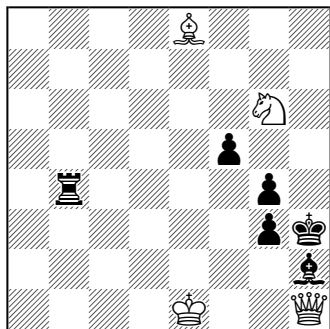


Такое, конечно, в партии увидеть трудно, но кто знает...

«Многие пытаются атаковать, когда их фигуры разбросаны по всей доске без всякого согласования их действий, а в конце концов с удивлением ищут, в чем была их ошибка».

Х.Р. Капабланка

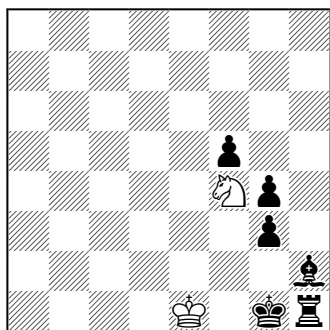
А. Троицкий, 1898



Выигрыш

У белых большой перевес в силах, но инициативой владеют черные. Они угрожают 1...♖b1+ или 1...g2. Всё же стесненное положение короля на h3 позволяет осуществить решающую комбинацию.

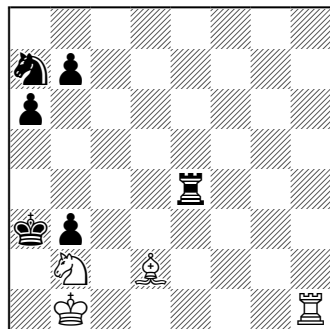
1. ♖c6! ♖b1+ 2. ♗e2 ♖xh1
3. ♗g2+! ♗xg2 4. ♘f4+ ♗g1
5. ♗e1!



Трагикомическая позиция! Черные вынуждены сами себя замуровать:

5...g2 6. ♘e2#.

А вот еще один пример неожиданного «самозамуровывания».

А. Гурвич, 1929
(окончание этюда)

Выигрыш

1. ♗e3! ♘c6

Слона, разумеется, брать нельзя из-за «вилки» на c4.

2. ♗c5+ ♘b4 3. ♘d3 a5
4. ♗xb4+! axb4 5. ♖h8!

Грозит мат на a8. На 5...b2 6. ♖a8+ ♗b3 7. ♘c5+, а на 5...♗a4 – сразу 6. ♘c5+. Остается единственный ход.

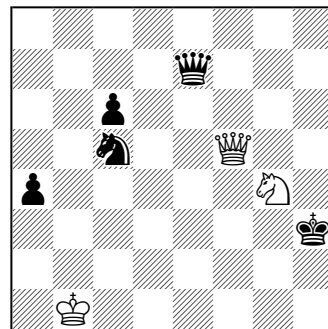
5...♖e6 6. ♖a8+ ♖a6 7. ♖xa6+!
bxa6 8. ♘b2!

Венец замысла. У темницы поставлен неумолимый часовой.

8...a5 9. ♗a1 a4 10. ♘c4#.

Кто из истинных ценителей шахматной красоты не знает следующего этюда!

Л. Куббель, 1925

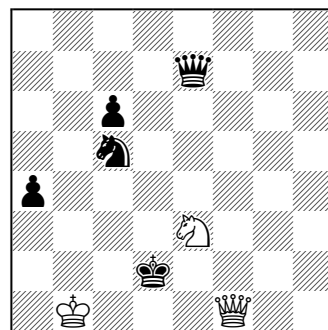


Выигрыш

Используя неудачное положение черного ферзя, белые форсированными маневрами заставляют короля противника бежать на другой фланг, где его уже поджидает предводитель вражеских сил.

1. ♘e3+! ♗g3 2. ♗g4+ ♗f2
3. ♗f4+ ♗e2 4. ♗f1+ ♗d2

Конь неуязвим – 4...♗xe3
5. ♗e1+ с выигрышем ферзя.



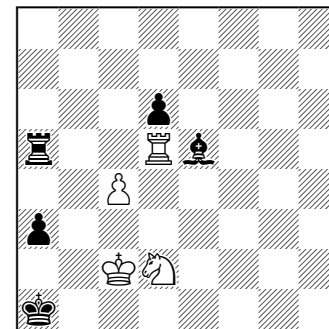
5. ♗d1+ ♗c3 6. ♗c2+ ♗b4
(иначе «вилка» на f5) 7. ♗b2+ ♘b3

К элементарному мату ведет 7...♗a5 8. ♘c4+. Но теперь бле-

стящей жертвой ферзя король завлекается на роковое поле.

8. ♗a3+!! ♗xa3 9. ♘c2#.

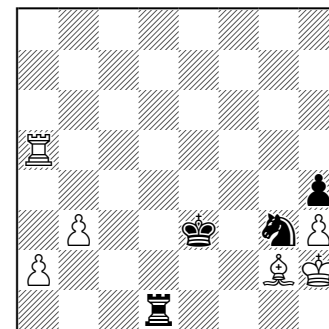
А. Петров, 1863



Мат в 4 хода

Механизм комбинации прост, это скорее даже схема: 1. ♘b3+ ♗a2 2. ♖d1!, и блокировка короля неизбежна – 3. ♖a1+ ♗xa1 4. ♘c1#.

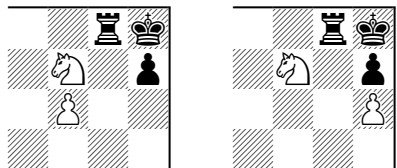
Эхо задачи первого русского мастера донеслось к нам через сто лет.



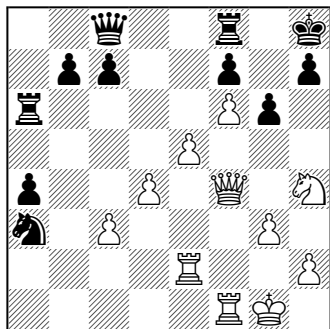
Томович – Соколов (1961):
1. ♖e5+? (1. ♖a8!) 1...♗f2! 2. ♖e8

(жертвой ладьи мат можно было только отсрочить) **2...♖h1+ 3.♗xh1 ♘f1#**.

Весьма успешно взаимодействует конь с пешками. При атаке на позицию рокировки необходимо иметь в виду такие матовые финалы:



Схему тактической операции, приводящей к одному из этих финалов, удобно проследить по окончанию партии Колвич – Кох (1959).

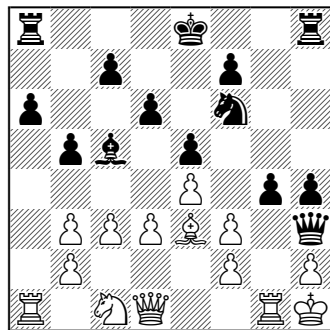


1.♖h6 ♖g8 2.♘f3 (угроза **3.♘g5**) **2...♗f8**, и тем не менее – **3.♘g5!** Черные сдались (**3...♗xh6 4.♘xf7#**).

Отметим элементы комбинации: **1.♖h6** – привлечение ладьи на g8 с целью блокировки

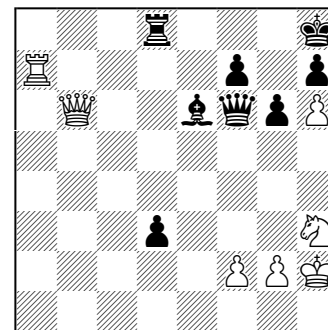
неприятельского короля; **3.♘g5** – отвлечение черного ферзя от защиты пункта f7. Обратим также внимание на пешечный клин f6, отнимающий у короля единственное свободное поле.

Той же комбинации могут сопутствовать различные тактические нюансы.



В партии Вейс – Шаллоп (1883) после **1...♗xe3 2.fxe3 gxf3** белые, пытаясь защититься от многочисленных угроз, сыграли **3.♗f1**, на что последовал уже известный нам выпад **3...♘g4** с немедленной развязкой. Особенность позиции заключается в том, что белые не могут откупиться качеством: в случае **4...♖xg4** без защиты остается ферзь на f1.

При пешечном клине на h6 (h3) матовые финалы сохраняют знакомый рисунок, главная роль по-прежнему отводится коню, меняется лишь направление атаки, а схемы тактических операций отличаются большим разнообразием.

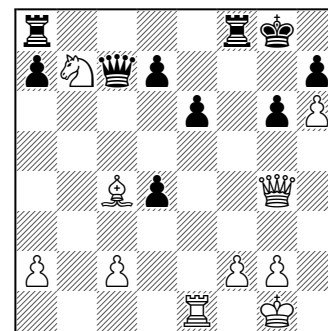


Перес – Шодде де Силан (1958): **1.♖xf7!**

Удар, реализующий связку по 6-й горизонтали, обоснован еще одним вариантом – **1...♗xf7 2.♗xd8+ ♗g8 3.♗f6+**.

1...♗e5+ 2.f4 ♗d6 3.♗b2+ ♗d4 4.♖f8+ ♗g8 5.♘g5!

Вот она, изюминка! Используя связанность слона g8, белые угрожают матом на f7, и от этого нет защиты.



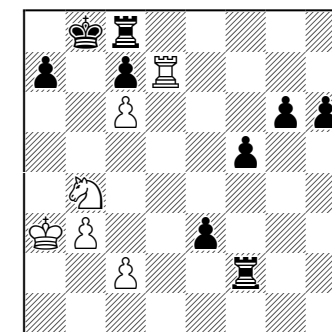
Белявский – NN (1975): **1.♖xe6! ♗xc4**

На **1...dxe6** проще всего **2.♗xe6+! ♖f7** (**2...♗h8 3.♘d6**) **3.♘d6 ♖af8 4.♗e5**.

2.♖xg6+! ♗h8 3.♘d6 ♗d5 4.♖g8+! ♖xg8 5.♗xd4+! ♗xd4 6.♘f7#.

Обе комбинации по своей аранжировке достаточно сложны. Но общая идея, определившая маршруты белых фигур, стандартна, как, впрочем, типичны и использованные в атаке тактические приемы: выдвигание коня на ударную позицию, блокировка неприятельского короля и отвлечение ферзя от критического пункта f7.

Рассмотрим еще один тактический механизм, приводящий к аналогичной матовой картине.



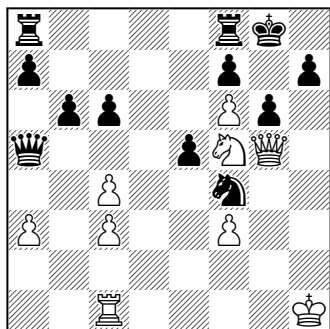
Яновский – NN (1900): **1.♘a6+ ♗a8 2.♘xc7+ ♗b8** (нельзя, разумеется, **2...♖xc7 3.♖d8+**) **3.♘a6+ ♗a8**

Ничья? Нет! Яновский уже видит знакомую матовую позицию и подготавливает ее тихим ходом.

4.♖b7!

Черные сдались ввиду неизбежного мата: **5.♖b8+! ♖xb8 6.♘c7#**.

Тот же механизм удалось сконструировать П. Романовскому (белые) в партии со своим братом А. Романовским (1907), – правда, не без помощи близкого родственника.



1. ♖h6 ♘h5

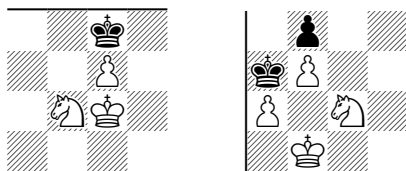
Немедленно проигрывает 1... ♘e6 2. ♖c2 e4 3. ♖xh7+ ♔xh7 4. ♖h2+ ♔g8 5. ♘e7#.

2. ♖xh5! gxh5 (2... ♔h8 3. ♖h6 ♖g8 4. ♖c2 gxf5 5. ♖h2) 3. ♖g1+ ♔h8 4. ♘h6!, и черные сдались, так как нет защиты от 5. ♖g8+ ♖xg8 6. ♘xf7#.

А где же «братская помощь»? Она была оказана уже на 2-м ходу. Вместо 2...gxh5 к ничьей вела неожиданная контржертва ферзя – 2... ♖xc3! Теперь в случае 3. ♖xc3 gxh5 белые не успевали построить матовый механизм (4. ♘h6+ ♔h8 5. ♖c1 ♖ad8 6. ♖g1 ♖d7). В остальных вариантах черные также успешно отбивали атаку из-за того, что белый ферзь связан защитой пешки f3. Во избежание худшего белым пришлось бы со-

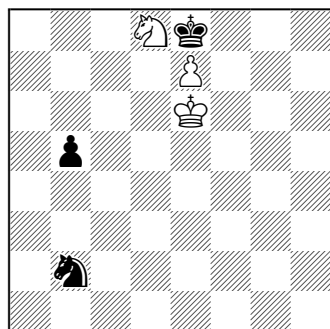
гласиться на вечный шах после 3. ♖h6 ♖xf3+ 4. ♔g1 ♖g4+ 5. ♔h1 и т.д. (король не может ступить ни на h2, ни на линию «f» из-за ♖g6-f4+ с разменом ферзей).

Можно выявить некоторые закономерности и в ряде других матовых ситуаций, возникающих при совместной атаке коня и пешек. В эндшпиле, например, когда короли непосредственно руководят своими немногочисленными войсками, конь нередко вынуждает капитуляцию противника на последнем огневом рубеже.



В качестве примера воспользуемся двумя задачами.

В. Шпекман, 1956



Мат в 4 хода

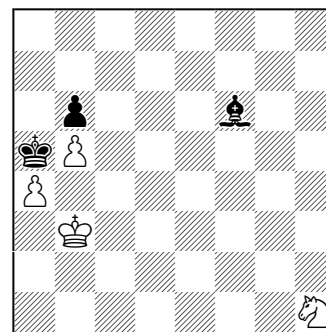
1. ♘b7 ♘c4 2. ♘c5

С намерением занять критическое поле e4, откуда просматриваются сразу две конечные точки – d6 и f6.

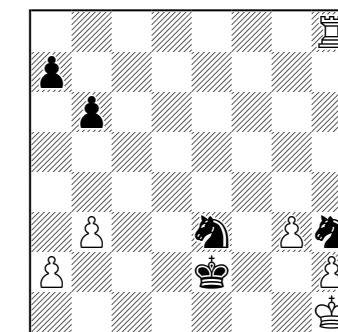
2... ♘d6 3. ♘a6!

Теперь черные не могут прикрыть пункт c7, так как под ногами у коня путается пешка b5, и белые на следующем ходу объявляют мат.

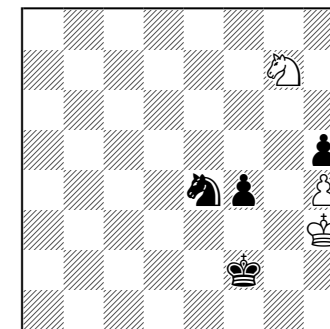
А. Марцейль, 1934



Мат в 6 ходов



NN – Рихтер (1938): 1... ♔f1!
2. ♖xh3 ♘g4! Белые сдались.



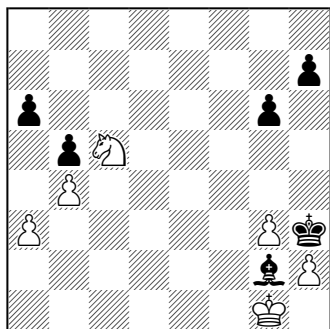
Удович – Неделькович (1957): 1... ♔g1! Белые сдались.

И здесь конь должен выбрать оптимальный маршрут, чтобы в кратчайший срок попасть на одно из трех полей – c4, c6 или b7.

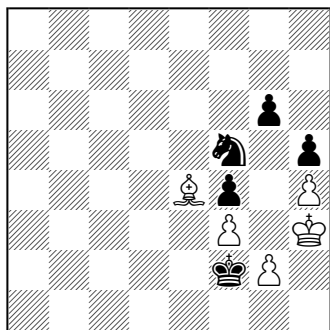
1. ♘g3 ♘e7 2. ♘e4 ♘b4 3. ♘g5!

Вот теперь слону нужно хорошенько подумать, куда податься. Однако, подобно буриданову ослу между двумя охапками сена, он никак не может сделать выбор: а) 3... ♘f8 4. ♘e6 ♘e7 5. ♘d4; б) 3... ♘d6 4. ♘f3 ♘e5 5. ♘d2; в) 3... ♘d2 4. ♘f7 ♘f4 5. ♘d8.

Иногда угроза мата приводит к завоеванию материала или вынуждает переход в выигрышный эндшпиль.



Вукич – Цинн (1969). Черные сыграли **1...h5?** и после **2.♘d3!** сложили оружие, так как угрозу мата на f2 можно парировать только ценой слона.

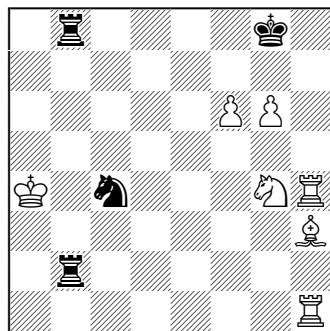


Казалось бы, в совершенно безобидной позиции Флеш против Фараго (1973) сыграл **1...♖g1!**, и вдруг выяснилось, что от маневра **♘f5-g3-h1-f2#** нет иной защиты, как **2.♙xf5 (2.g4 ♘g3 3.gxh5 gxh5 4.♙g6 ♘h1 5.♙xh5 ♘f2#)**.

Пешечный эндшпиль тоже оказался проигранным: **2...gxf5 3.g3 (3.g4 fxg4+ 4.fxg4 f3) 3...♙f2! 4.g4 fxg4+ 5.fxg4 ♙e2**. Белые сдались.

Широко известна легенда о Диларам – любимой жене одного мусульманского вельможи, который был таким страстным шахматистом, что, проиграв всё состояние, сделал ее своей последней ставкой. И эта партия едва не закончилась для него плачевно, о чем можно судить по безрадостной позиции белого короля.

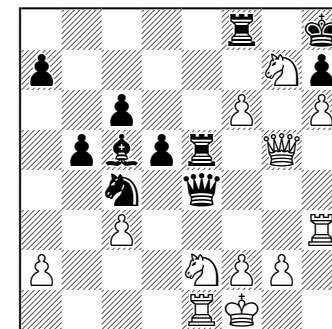
«Мат Диларам», XII век



Однако Диларам, внимательно следившая за игрой и, видимо, разбиравшаяся в шахматах лучше своего незадачливого мужа, воскликнула: «Пожертвуй обе ладьи и спаси жену!» И хотя о женской эмансипации в те седые времена еще не слыхивали, вельможа всё же внял совету.

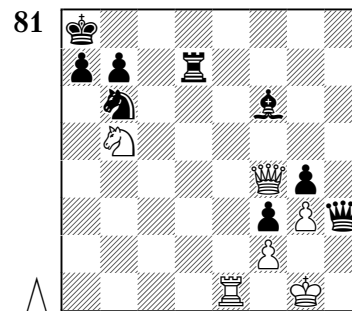
1.♖h8+ ♙xh8 2.♙f5+* ♖h2 3.♖xh2+ ♙g8 4.♖h8+ ♙xh8 5.g7+ ♙g8 6.♘h6#.

Механизм комбинации, использованный И. Захаровым в партии с Боболовичем (1960), отнюдь не напоминает «мат Диларам», но финальная позиция весьма сходна. Во всяком случае, победа далась ему с меньшими волнениями, нежели мужу прекрасной мусульманки.

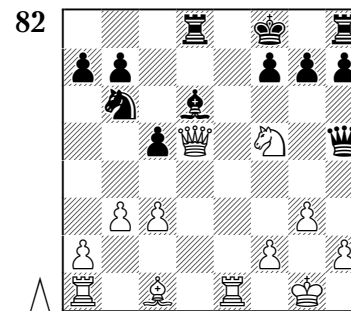


1.♘f5 ♘d2+ 2.♙g1 ♙xf2+ 3.♙h1 ♖g8 4.♙g7+! ♖xg7 5.hxg7+ ♙g8 6.♘h6#.

Упражнения

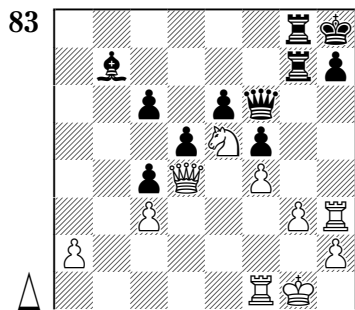


Три столетия назад, как и сегодня...

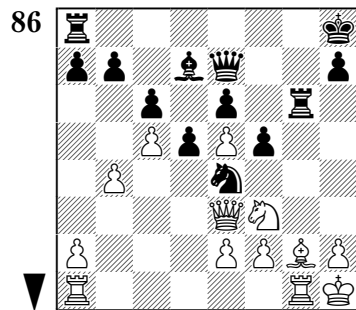


Как и три столетия назад...

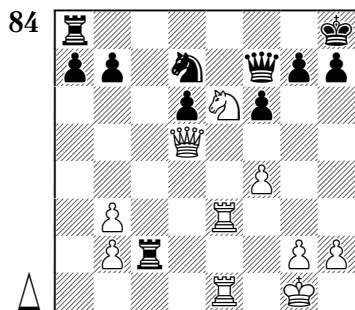
* По древним арабским правилам слон ходил лишь на 3-е поле по диагонали, и если на его пути стояла фигура, то он перепрыгивал через нее, но не брал ее.



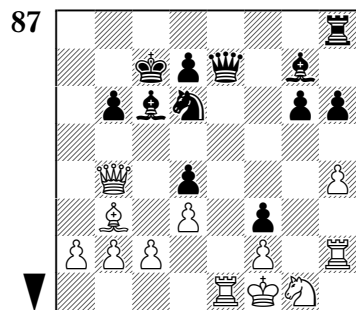
Не слишком ли много фигур сгрудилось на большой диагонали?



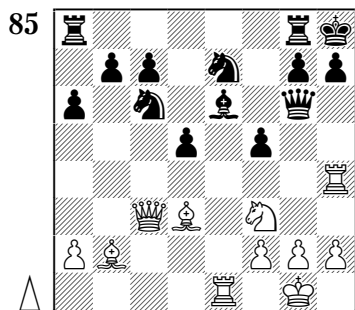
Черные сыграли хитро – 1...b6 2.cxb6 axb6, ожидая 3.♖xb6. Что случилось дальше?



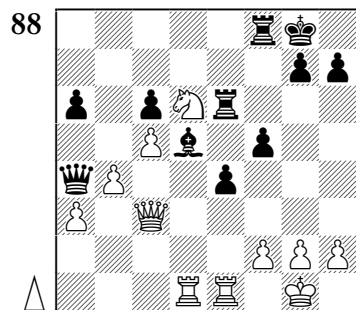
Конь e6 связан, но прочно ли?



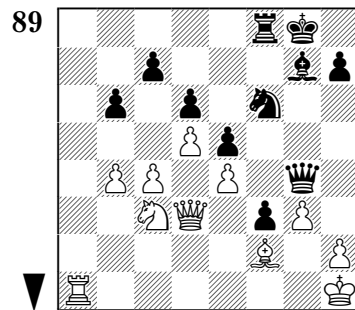
Кто, куда и зачем?



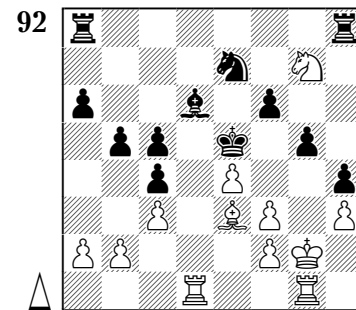
Как ввести в бой коня f3?



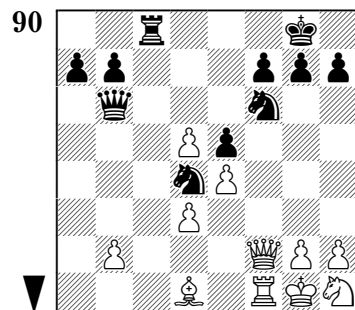
1.f4 exf3?, и теперь...



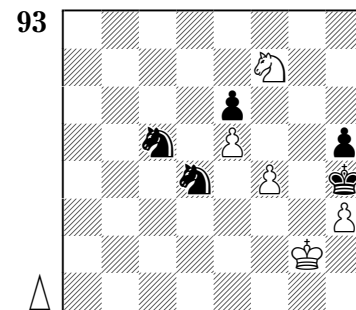
В кадре и за кадром.



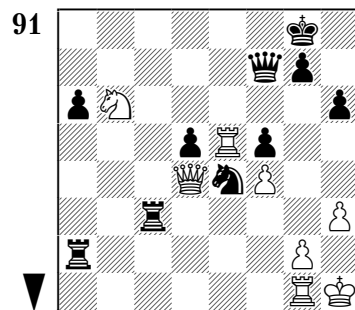
Как король шел на войну...



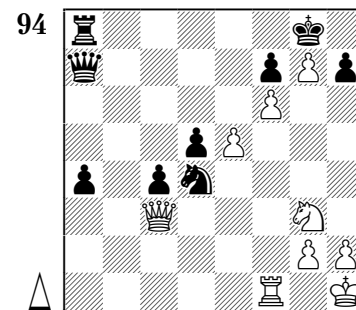
Струна натянута...



1.♘g5? ♘d3, и черные выиграли. А если хорошенько подумать?



Без страха и сомнений.



Тройной удар.